



Ville de Sainte-Agathe-des-Monts  
Rapport d'activité de l'agente de liaison  
Hemma Crisias  
Été 2025



**Rédaction :**

Hemma Crisias  
Agente de liaison, *Soutien technique des lacs*, CRE Laurentides

**Coordination :**

Caroline Dionne  
Chargée de projets Eau, lacs et biodiversité, CRE Laurentides

**Révision :**

Anne Léger  
Directrice générale, CRE Laurentides

**Référence à citer :**

Conseil régional de l'environnement des Laurentides (2025). Rapport d'activités. Programme de *Soutien technique des lacs* 2025 à Sainte-Agathe-des-Monts, 17 p.

## Remerciements

Nous tenons à remercier toutes les personnes qui se préoccupent de la santé des lacs et qui participent, de près ou loin, à leur protection : les bénévoles, les associations de lac, les employés et les élus de la Ville. Ce mandat n'aurait pas été possible sans la volonté de tous.

## Table des matières

Avant-propos .....	1
1. Ville de Sainte-Agathe-des-Monts .....	2
2. <i>Soutien technique des lacs</i> 2025 à Sainte-Agathe-des-Monts.....	3
2.1 Présentation de l’agente de liaison .....	3
2.2 Bilan des activités de l’été 2025 .....	4
3. Orientations et recommandations.....	9
3.1 Caractérisation et connaissance .....	9
3.2 Sensibilisation-Communication .....	10
4. Conclusion.....	11
5. Références .....	12
Annexe 1 – Plan d’action.....	13
Annexe 2 – Tableau de bord des activités.....	15

## Avant-propos

Le Conseil régional de l'environnement des Laurentides (CRE Laurentides) a été fondé en 1995 par des groupes communautaires et environnementaux. C'est une organisation autonome qui a le statut d'organisme à but non lucratif. Les orientations et les priorités du CRE Laurentides sont établies par son conseil d'administration, formé de 13 membres, dont 8 doivent provenir, par règlement, de groupes ou d'organismes voués à la protection de l'environnement dans chacune des MRC de la région.

Le CRE Laurentides a pour mission de promouvoir le développement durable, de protéger et de valoriser l'environnement ainsi que de favoriser l'amélioration du processus démocratique. Il priorise, comme stratégie, la sensibilisation des décideurs locaux et régionaux à la nécessité d'accorder, dans leur processus décisionnel, la même importance à l'environnement qu'à l'économie et au social.

Depuis 2006, le *Soutien technique des lacs* est un programme clé en main offert aux municipalités de la région pour protéger la santé des lacs.

Une ressource technique est embauchée pendant la saison estivale afin de mettre en œuvre un plan d'action préalablement établi par le CRE Laurentides et la municipalité. Cette ressource, appelée agent(e) de liaison est présente dans les bureaux municipaux pour une durée de 12 ou 16 semaines, afin de réaliser différentes activités de concertation, de caractérisation et de sensibilisation auprès notamment des associations de lacs. Le CRE Laurentides recrute et embauche l'agent(e) de liaison, le forme, le supervise, le rémunère et fournit le matériel nécessaire à la réalisation de son mandat.

## 1. Ville de Sainte-Agathe-des-Monts

La Ville de Sainte-Agathe-des-Monts compte 172 plans d'eau, dont 42 lacs qui possèdent un toponyme officiel (Figure 1). De ceux-ci, 12 sont inscrits au Réseau de surveillance volontaire des lacs (RSVL) du ministère de l'Environnement, de la Lutte contre les changements climatiques, de la Faune et des Parcs (MELCCFP) (Tableau I).

La santé des lacs est au cœur des préoccupations de la Ville. Ces milieux sont très prisés par ses citoyens et les visiteurs. Des efforts constants d'amélioration et de préservation ont été mis de l'avant, telle la mise en place d'un nouveau service pour la transition écologique des infrastructures en 2023. Soucieuse d'offrir un meilleur soutien aux riverains, la Ville a fait appel au CRE Laurentides afin de participer au Soutien technique des lacs. Depuis 2023, plusieurs actions ont été posées, tant en ce qui a trait à la caractérisation des lacs, qu'à la sensibilisation, la communication et la concertation. Des formations et accompagnements pour la réalisation des protocoles du RSVL ont également été offerts. La présence d'une agente de liaison du Soutien technique des lacs à l'été 2025 permettait la poursuite de ces activités.

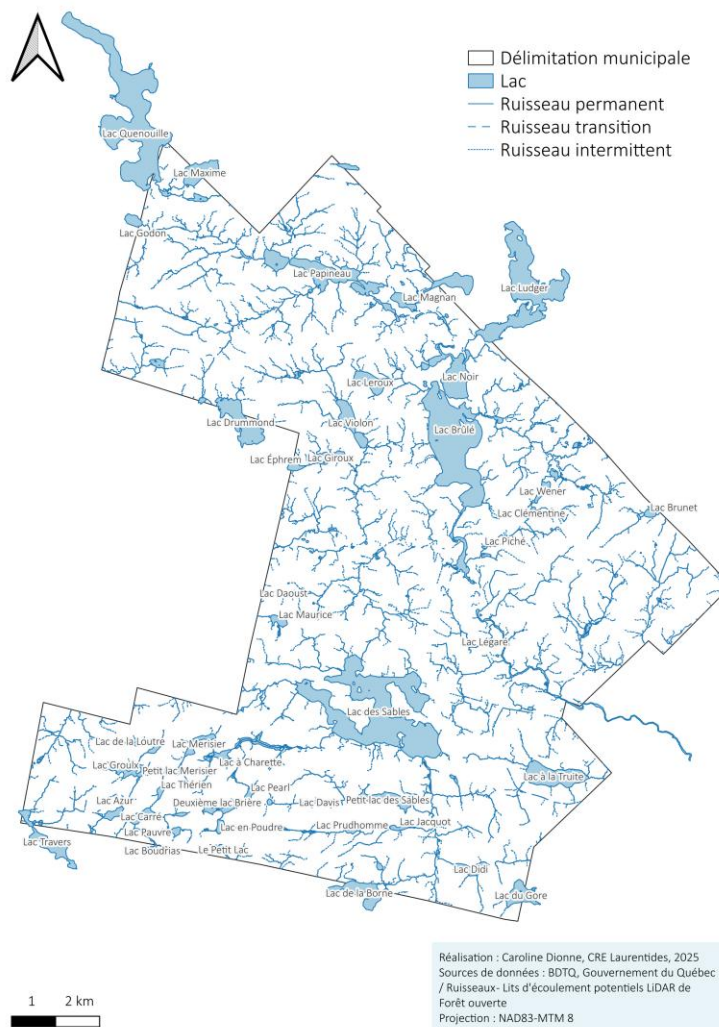


Figure 1. Lacs de la Ville de Sainte-Agathe-des-Monts

Tableau I. Lacs de Sainte-Agathe-des-Monts inscrits au RSVL (MELCCFP, 2025)

Nom du lac	No RSVL
Azur	910
Brûlé	528
Brunet	281
Carré	880
Godon	107
Ludger	153
Magnan	1000
Noir	529
Papineau	326
Quenouille	104
Sables, des	405
Travers	476

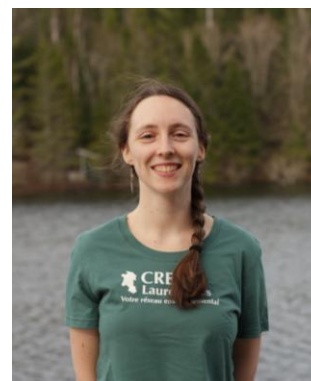
<http://www.environnement.gouv.qc.ca/eau/rsvl/relais/index.asp>

## 2. *Soutien technique des lacs 2025 à Sainte-Agathe-des-Monts*

En 2025, le plan d'action de l'agente s'inscrivait dans la poursuite des précédents mandats, notamment en appuyant les associations dans la réalisation des protocoles du RSVL, particulièrement ceux de détection des plantes aquatiques exotiques envahissantes (PAEE) et du suivi du périphyton. Quelques actions de sensibilisation et de communication ont également été réalisées (pour le plan d'action complet, consulter l'annexe 1). Son mandat visait également à favoriser la mobilisation des bénévoles, à sensibiliser sur les bonnes pratiques ainsi qu'à outiller la Ville, notamment avec l'amélioration des connaissances sur l'état de santé des lacs.

### 2.1 Présentation de l'agente de liaison

Hemma Crisias détient un baccalauréat en géographie et complètera à l'automne 2025 une maîtrise en sciences géographiques dans le Laboratoire de recherche sur le pergélisol de l'Université Laval. Elle se spécialise en aménagement du territoire québécois, en environnements naturels et en géomorphologie. Au cours de son parcours scolaire et de ses stages, elle a pu développer son intérêt et approfondir ses connaissances sur la biogéographie et les milieux naturels et aquatiques. Elle souhaitait compléter son parcours avec une expérience concrète sur la gestion et la préservation des ressources en eau. Le Soutien technique des lacs à Sainte-Agathe-des-Monts était donc le mandat idéal pour mettre à contribution ses connaissances multidisciplinaires et son désir de mobilisation pour la préservation de l'environnement.



## 2.2 Bilan des activités de l'été 2025

Voici le bilan des activités réalisées par l'agente de liaison du *Soutien technique des lacs* à Sainte-Agathe-des-Monts, selon les objectifs spécifiques du plan d'action. Pour plus de détails, veuillez consulter les annexes 1 et 2.

### Objectif 1. CONNAISSANCE

#### 1.1 Améliorer les connaissances sur l'état de santé des lacs de la ville.

- Rédiger un sommaire des connaissances sur l'état de santé des lacs de la ville et une planification des activités à réaliser par lac;

Un portrait des connaissances sur l'état de santé des lacs agathois a été rédigé. Il inclut notamment une compilation des activités réalisées par le passé pour l'ensemble des lacs, une compilation des données collectées dans le cadre du RSVL, la planification des protocoles à réaliser d'ici 2030 (pour les lacs inscrits au RSVL), ainsi que quelques recommandations.

- Présenter et remettre aux associations de lacs.

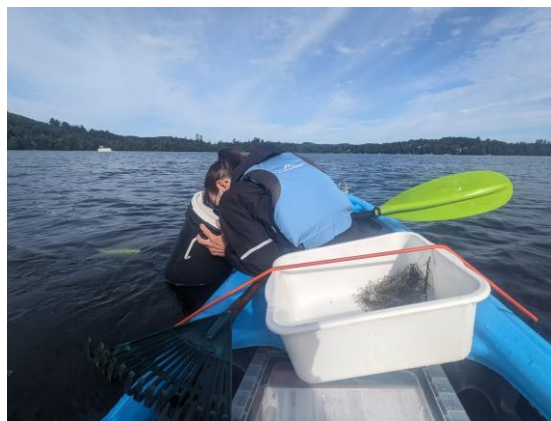
Le sommaire des connaissances concernant les résultats et les protocoles du RSVL a été présenté aux membres des associations de lacs présents lors de la table de concertation du 17 juin. Le rapport complet sera remis à la Ville ainsi qu'aux associations une fois complété et révisé par le CRE Laurentides.

### Objectif 2. CARACTÉRISATION

#### 2.1 Appuyer les associations de lacs dans la mise en œuvre du suivi volontaire de l'état de santé des lacs à l'aide des outils développés par le CRE Laurentides et le MELCCFP dans le cadre du RSVL.

- Accompanyer les bénévoles pour la réalisation du protocole de détection des PAEE selon les besoins (Brûlé, Carré, Noir, Byette, et des Sables, par exemple);

Le protocole de détection des PAEE, ainsi que la caractérisation des plantes aquatiques, ont été réalisés au lac Papineau (3 août) et au lac Magnan (9 août). L'agente a également accompagné des bénévoles de l'association du lac des Sables pour la détection du myriophylle à épis (MàÉ) dans certains secteurs du lac (19 août).



- Accompanyer les bénévoles pour la réalisation du protocole de caractérisation des bandes riveraines selon les besoins (lac Brûlé, par exemple);

L'activité n'a pas été réalisée. La plupart des lacs n'avaient pas besoin de refaire le protocole des bandes riveraines en 2025.

En ce qui concerne le lac Brûlé, le contact avec l'association a pu être établi seulement en fin de mandat et le responsable du



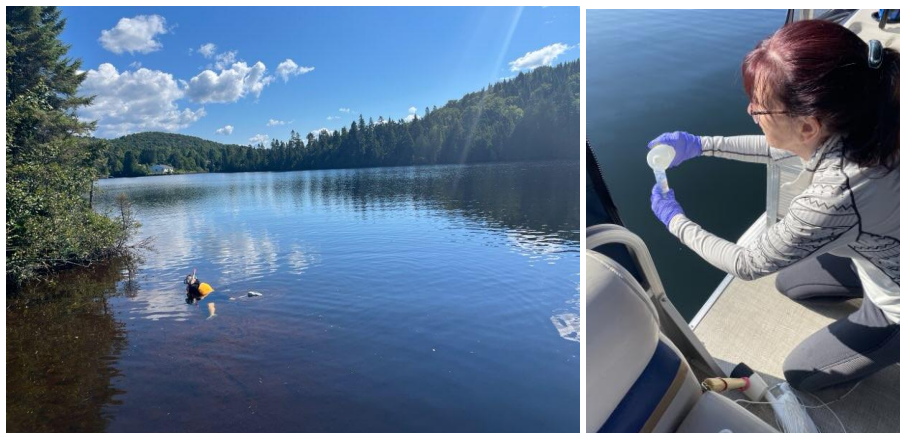
volet environnement/RSVL n'a pas répondu aux courriels envoyés. À recontacter l'an prochain. Pour les autres lacs qui pourraient faire le protocole, ils ont été identifiés dans le portrait des connaissances. Ceux dont on avait un contact ont été contactés après la table de concertation, mais sans réponse.

- Offrir un soutien terrain pour les lacs qui ne font pas la qualité de l'eau et la transparence (lacs à identifier);

L'activité n'a pas été réalisée. Les lacs qui n'ont jamais fait les protocoles (ou pas depuis des années) ont été identifiés dans le portrait des connaissances. Certains ont été contactés, mais n'ont pas répondu aux divers courriels.

- Accompagner ou organiser des formations spécifiques aux bénévoles pour la réalisation des différents protocoles du RSVL selon l'intérêt, les besoins et le temps disponible.

L'agente de liaison a accompagné les bénévoles de l'association du lac des Sables lors de leur première sortie sur le lac pour prendre les mesures de transparence et de la qualité de l'eau (16 juin). Elle a également accompagné l'association des lacs Magnan (9 août) et Papineau (22 août) dans la réalisation du protocole de suivi du périphyton pour une première année. Au total, 7 bénévoles étaient présents. Ils ont pour la plupart consulté la formation (en format webinaire) réalisée par le CRE Laurentides avant la formation pratique sur le terrain.



### **Objectif 3. SENSIBILISATION – COMMUNICATION**

#### **31. Diffuser l'information et sensibiliser la population sur les bonnes pratiques en lien avec la santé des lacs.**

- Tenir un kiosque à la fête écocitoyenne (31 mai);

Le kiosque s'est tenu lors de la seconde édition de la Fête écocitoyenne de la Ville de Sainte-Agathe-des-Monts. Divers sujets, dont les techniques de nettoyage des embarcations, les espèces exotiques envahissantes (EEE), le RSVL et les bonnes pratiques pour la santé des lacs ont été discutés avec les citoyens. Deux jeux ont également été conçus pour l'évènement et ont été populaires tant auprès des adultes que des plus jeunes.

Cette activité a également permis d'établir un premier contact entre l'agente et les riverains/associations de lacs, dont ceux du lac Papineau, Magnan, Azur et des Sables. Les citoyens (riverains ou non) ont pu exprimer leurs préoccupations et en discuter avec l'agente.



- Tenir un kiosque au petit débarcadère pour sensibiliser les utilisateurs d'embarcations non motorisées à l'importance du nettoyage des embarcations;

L'activité a eu lieu le 12 juin et a permis à l'agente de discuter des bonnes pratiques quant au nettoyage des embarcations avec un représentant de l'entreprise Ozero Solutions. Une embarcation motorisée a été nettoyée. Très peu d'utilisateurs étaient présents, notamment en raison des mauvaises conditions météorologiques.

- Tenir un atelier adapté aux jeunes des camps de jour;

Un atelier portant principalement sur les bandes riveraines et les plantes aquatiques exotiques envahissantes (PAEE) a été donné sous forme de jeux thématiques (3) et de discussions. L'activité a d'abord été présentée à l'aide de schémas/dessins et d'explications sur la bande riveraine et ses fonctions, puis sur les PAEE, le MÀÉ et l'importance de nettoyer les embarcations et d'éviter de naviguer/se baigner dans les herbiers. Un jeu thématique a suivi chacune des deux présentations. Chaque jeu était ensuite suivi d'une discussion et d'une période de questions. D'autres activités (ex. observation d'une bande riveraine et jeu-questionnaire) ont pu être intégrées en fonction de l'intérêt des enfants. Un dépliant sur le MÀÉ avec une fiche sur la bande riveraine a été distribué à chaque enfant et un document de type « cahier à colorier » avec des dessins et des labyrinthes a été envoyé aux responsables du camp de jour afin de pouvoir faire une activité thématique lors d'une journée de pluie.



Au total, 71 jeunes (4 groupes d'enfants entre 8 et 12 ans) et 12 animateurs ont participé à l'activité, qui fut une très belle réussite. L'activité s'est déroulée sur deux avant-midis (31 juillet et 7 août).

- Faire une tournée porte-à-porte afin de sensibiliser les citoyens aux bonnes pratiques à adopter pour protéger la santé des lacs. Distribuer de la documentation;

L'activité n'a pas été réalisée, mais le matériel nécessaire pour la réaliser (outils de sensibilisation, accroche-portes) a tout de même été préparé.

- Organiser une tournée de sensibilisation sur les PAEE et le lavage des embarcations à l'École de voile de Sainte-Agathe-des-Monts;

L'activité n'a pas été réalisée.

- Répondre aux questions des associations de lacs et des citoyens en lien avec la santé des lacs.

L'agente a pris le temps de répondre aux questions des citoyens (riverains ou non) lors des activités et tout au long du mandat lorsqu'elle recevait des questions ponctuelles par courriel ou par téléphone.

- Autres activités ne faisant pas partie du plan d'action initial.

Un des administrateurs de l'association du lac à la Truite, a été contacté afin d'entamer une discussion quant à la nouvelle association (création, objectifs, vision, dynamique) et présenter le CRE Laurentides (organisme, objectifs), les subventions de la Ville ainsi que le RSVL (mission, protocoles, avantages, etc.).

L'agente a également participé à plusieurs réunions pour discuter des enjeux concernant l'affichage (existant et prévu pour 2026) quant au nettoyage des embarcations. Ces discussions portaient notamment sur l'efficacité de l'affichage actuel, des séances de remue-méninges sur les possibilités d'amélioration ou de projet pilote conjoint (ex. installation d'une station de nettoyage à sec, panneau d'interprétation pour le MâÉ ou les EEE en général).

Face à l'enjeu du manque de mobilisation des bénévoles pour la réalisation des protocoles du RSVL, l'agente de liaison et l'équipe du Service de la transition écologique de la Ville ont eu plusieurs discussions et ont entamé les démarches pour l'organisation d'une activité de type « bioblitz » à l'été 2026. Projet pilote au lac des Sables pour une première édition, une telle activité aurait pour but, en plus de sensibiliser les citoyens, de rassembler plusieurs équipes de bénévoles pour dresser un inventaire intensif des plantes aquatiques des différents secteurs du lac et d'en profiter pour réaliser, en soutien à l'association du lac, les protocoles RSVL des PAEE et du périphyton.

### **3.2 Favoriser la mobilisation des bénévoles**

- Organiser une rencontre en début de mandat avec les représentants de tous les lacs afin de présenter le sommaire des connaissances pour chaque lac, susciter la mobilisation et faire la promotion du RSVL;

La table de concertation s'est tenue le 17 juin et couvrait les sujets suivants : la mission du CRE Laurentides, le mandat de l'agente, la santé des lacs et les bonnes pratiques, le RSVL et ses différents protocoles, les suivis complémentaires, la

planification des inventaires ainsi que le calendrier des activités à réaliser en 2025 et pour les prochaines années. La directrice du Service de la transition écologique (Marjolaine Rodier-Sylvestre) a également eu l'occasion d'y présenter les diverses actions posées par la Ville quant à la santé des lacs (ex. fête écocitoyenne, subventions, projet d'affichage, projet de remboursement des frais du RSVL). Un suivi auprès des associations effectuant le RSVL a été réalisé pour planifier les diverses activités et pour donner suite aux préoccupations de chacun abordées lors de la rencontre.

- Participer aux AGA ou autres activités (BBQ, par exemple) des associations de lacs (s'il y a lieu).

L'agente a participé aux assemblées générales annuelles (AGA) des lacs Magnan (14 juin) et Papineau (22 juin). Elle y a donné une présentation portant notamment sur son mandat, les protocoles du RSVL, les bonnes pratiques ainsi que diverses thématiques préoccupant les riverains, comme le nettoyage des embarcations et l'impact de l'usage de certains produits domestiques. L'association du lac Magnan l'a également invitée à son activité annuelle (épluchette de blé d'Inde) (23 août) lors de laquelle elle a pu discuter avec les riverains, répondre à diverses questions et faire un retour sur les résultats du protocole de détection des PAEE.



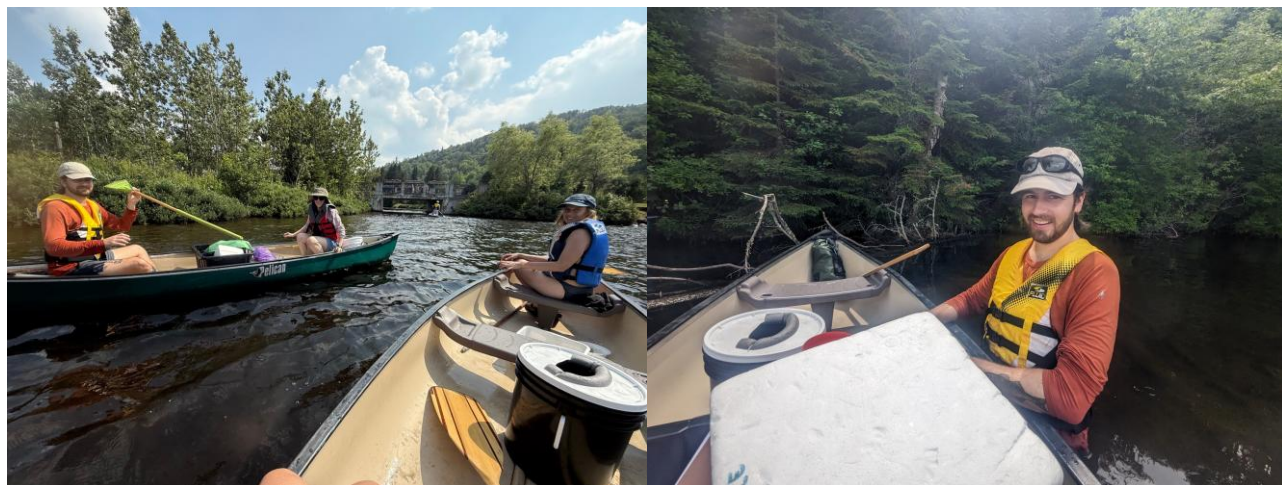
### 3.3 Outiller la Ville de Sainte-Agathe-des-Monts dans leurs efforts pour le maintien de la santé des lacs

- Former les employés municipaux pour la réalisation des protocoles RSVL (identification des plantes aquatiques, périphyton, qualité de l'eau et bande riveraine).

Les employés du Service de la transition écologique de la Ville ont reçu une formation théorique (14 juillet et 5 août) sur l'ensemble des protocoles du RSVL. Une formation pratique sur le lac des Sables a ensuite été organisée pour les familiariser avec les protocoles de la transparence et de la qualité de l'eau, de la détection des PAEE (avec la caractérisation des plantes récoltées lors de la sortie terrain) et du périphyton (15 juillet). Pour le protocole des PAEE, 14 espèces de plantes ont été récoltées (pas de PAEE), mais d'autres ont été observées sans toutefois pouvoir être récoltées. Plusieurs ont pu être identifiées



et photographiées avec l'équipe à la fin de l'activité de formation. Une deuxième sortie a été organisée pour le protocole de caractérisation de la bande riveraine (5 août).



### 3. Orientations et recommandations

Considérant les préoccupations qu'elle a recueillies des riverains rencontrés et à la lumière de ses propres observations, l'agente de liaison a pu formuler des recommandations. Certaines de celles-ci sont particulièrement pertinentes dans la perspective qu'un autre agent du soutien technique soit en poste à Sainte-Agathe-des-Monts dans une prochaine année.

#### 3.1 Caractérisation et connaissance

- Pour les associations déjà inscrites au RSVL, poursuivre ou reprendre les activités du RSVL.
  - Certaines associations, qui n'ont pas réalisé de protocoles depuis plusieurs années, ont démontré leur intérêt à reprendre ou à continuer ces activités et il est important de les soutenir afin d'encourager leur mobilisation et assurer la pérennité des suivis (ex. : lacs Brûlé, Brunet, Noir<sup>1</sup>);
- Mobiliser et encourager les autres associations de lac du territoire de Sainte-Agathe-des-Monts à s'inscrire au RSVL afin d'obtenir une meilleure vue d'ensemble pour la ville (ex. : lacs à la Truite et Carré);
- Effectuer un suivi régulier des plantes aquatiques dans les lacs de Sainte-Agathe-des-Monts pour favoriser la détection des PAEE et pour observer l'évolution des herbiers;
  - Réaliser une caractérisation des plantes aquatiques au lac des Sables;

---

<sup>1</sup> Prendre en considération que certaines contraintes peuvent s'appliquer, notamment le refus de nouvelles demandes pour le suivi de la qualité de l'eau par le RSVL.

- Réaliser le suivi du périphyton dans les lacs qui s’y prêtent pour réaliser un suivi plus fin de l’état de santé des lacs de Sainte-Agathe-des-Monts;
  - Poursuivre l’accompagnement des lacs pour lesquels la séquence recommandée de 3 ans consécutifs n’est pas terminée (lacs Magnan et Papineau);
  - Débuter un accompagnement pour les lacs où ce suivi n’a pas été entamé (ex. : lacs Azur, Brûlé, Brunet, Noir, Quenouille, des Sables);
  - Lors de cet accompagnement, l’accent devrait être mis sur la formation des bénévoles à la prise de données afin de s’assurer de l’autonomie des associations de lac et de la pérennité du suivi;
- Suivant la volonté et l’intérêt des associations et de la Ville, évaluer la possibilité de rédiger un plan directeur de lac (ex. : lac des Sables);
- Caractériser la bande riveraine sur l’ensemble du périmètre des lacs Brûlé, Brunet et Quenouille;
- Pour les lacs dont la bande riveraine a déjà été caractérisée, évaluer la possibilité d’effectuer des suivis plus stricts pour s’assurer de la conformité de la bande riveraine sur les terrains avec de nouvelles constructions et implanter des mesures pour y limiter l’érosion;
- Selon l’intérêt des associations, réaliser les levés bathymétriques aux lacs Brunet et Carré.

### 3.2 Sensibilisation-Communication

- Établir ou maintenir la communication et la collaboration entre les associations de lacs et l’administration municipale;
  - Établir, à nouveau, un contact avec les associations des lacs Brûlé et à la Truite et essayer d’entrer en contact avec un riverain du lac Noir (pas d’association connue, mais inscrit au RSVL);
- Assurer un partage et un transfert des connaissances des bénévoles impliqués dans le suivi de l’état de santé des lacs;
- Organiser des tables de concertation afin de rassembler les membres des associations de la Ville de Sainte-Agathe-des-Monts, encourager leur mobilisation, faire la promotion du RSVL et répondre à leurs questions;
- Continuer la sensibilisation des citoyens et des visiteurs au sujet des espèces aquatiques exotiques envahissantes (EAEE) afin de prévenir leur introduction dans les lacs de Sainte-Agathe-des-Monts, surtout en début de saison;
- Continuer de soutenir financièrement les associations de lacs pour le suivi volontaire de l’état de santé des plans d’eau;
- Continuer de soutenir les riverains dans leurs efforts d’amélioration des bandes riveraines;
- Limiter les apports en nutriment provenant du bassin versant des lacs;

- Poursuivre les efforts de sensibilisation en général. Il est essentiel de s'assurer que les usagers riverains et non riverains soient sensibilisés aux bonnes pratiques à adopter afin d'éviter l'introduction et/ou la propagation du myriophylle à épis et autres EAEE dans les lacs de Sainte-Agathe-des-Monts;
  - Organiser une visite à l'école de voile pour discuter des EEE et de l'importance du nettoyage des embarcations. L'entreprise n'est pas directement visée par ce dernier enjeu, étant donné que ses voiliers demeurent au lac des Sables, mais elle représente un joueur de sensibilisation important dans la mesure où elle forme des navigateurs qui auront probablement l'occasion de se déplacer sur différents plans d'eau.
- Vérifier s'il est possible de réaliser un partenariat avec la municipalité de Lantier pour installer une affiche, voir une station de nettoyage à sec, à proximité du quai public au lac Arpin (qui se déverse dans les lacs Magnan et Papineau);
- Soutenir les projets pilotes de station de nettoyage à sec (ex. celles installées aux plages Tessier et Major), notamment avec de l'affichage;
- Travailler à la mise sur pied d'une activité de type « bioblitz » pour sensibiliser la population à la santé des lacs, aux bonnes pratiques ainsi qu'aux enjeux des EEE et soutenir les associations dans la réalisation des protocoles du RSVL;
- Entamer les discussions quant à la possibilité et aux avantages de mettre sur pied un regroupement des associations de lacs.

## 4. Conclusion

La participation de la Ville de Sainte-Agathe-des-Monts au *Soutien technique des lacs* en 2025 a permis aux associations de lacs de mieux connaître le RSVL et d'être mieux outillés pour le suivi de l'état de santé des lacs. La Ville et les riverains de Sainte-Agathe-des-Monts ont démontré un fort intérêt pour la protection de ces écosystèmes et il est donc important de poursuivre les efforts de caractérisation et de sensibilisation dans le futur.

## 5. Références

CRE Laurentides (2025). CRE Laurentides – Votre réseau environnemental. En ligne [<https://crelaurentides.org/>], consulté en mai 2025.

Ministère de l'Environnement, de la Lutte contre les changements climatiques, de la Faune et des Parcs (MELCCFP) (2025). Le Réseau de surveillance volontaire des lacs (RSVL). En ligne [<http://www.environnement.gouv.qc.ca/eau/rsvl/>], consulté en juin 2025.

Ville de Sainte-Agathe-des-Monts (2025). Ville de Sainte-Agathe-des-Monts. En ligne [<https://ville.sainte-agathe-des-monts.qc.ca/>], consulté en mai 2025.



## Annexe 1 – Plan d'action

PLAN D'ACTION
<p><b>OBJECTIF 1. CONNAISSANCE</b></p> <p><b>1.1 Améliorer les connaissances sur l'état de santé des lacs de la ville.</b></p> <ul style="list-style-type: none"> <li>• Rédiger un sommaire des connaissances sur l'état de santé des lacs de la ville et une planification des activités à réaliser par lac;</li> <li>• Présenter et remettre aux associations de lacs.</li> </ul>
<p><b>OBJECTIF 2. CARACTÉRISATION</b></p> <p><b>2.1 Appuyer les associations de lacs dans la mise en œuvre du suivi volontaire de l'état de santé des lacs à l'aide des outils développés par le CRE Laurentides et le MELCCFP dans le cadre du Réseau de surveillance volontaire des lacs (RSVL).</b></p> <ul style="list-style-type: none"> <li>• Offrir une <b>formation</b> aux citoyens pour la <b>détection des plantes aquatiques exotiques envahissantes (PAEE)</b> et du soutien pour l'identification des plantes aquatiques;</li> <li>• Accompagner les bénévoles pour la réalisation du protocole de <b>détection des PAEE</b> selon les besoins (<b>Brûlé, Carré, Noir, Byette, et des Sables</b>, par exemple);</li> <li>• Accompagner les bénévoles pour la réalisation du protocole de caractérisation des bandes riveraines selon les besoins (<b>lac Brûlé</b>, par exemple);</li> <li>• Offrir un soutien terrain pour les lacs qui ne font pas la qualité de l'eau et la transparence (lacs à identifier);</li> <li>• Organiser des formations spécifiques à certains protocoles du RSVL selon l'intérêt des bénévoles;</li> <li>• Accompagner les bénévoles pour la réalisation des différents protocoles du RSVL selon l'intérêt, les besoins et le temps disponible.</li> </ul>
<p><b>OBJECTIF 3. SENSIBILISATION - COMMUNICATION</b></p> <p><b>3.1 Diffuser l'information et sensibiliser la population sur les bonnes pratiques en lien avec la santé des lacs.</b></p> <ul style="list-style-type: none"> <li>• Tenir un <b>kiosque</b> à la fête écocitoyenne (31 mai);</li> <li>• Tenir un <b>kiosque</b> au petit débarcadère pour sensibiliser les utilisateurs d'embarcations non motorisées à l'importance du nettoyage des embarcations;</li> <li>• Tenir un <b>atelier</b> adapté aux jeunes des camps de jour;</li> <li>• Faire une <b>tournée porte-à-porte</b> afin de sensibiliser les citoyens à l'importance des bandes riveraines et distribuer de la documentation;</li> <li>• Faire une tournée <b>porte-à-porte</b> au <b>lac Légaré</b> pour sensibiliser les résidents à la nature du lac, aux services rendus par cet écosystème et aux bonnes pratiques à adopter pour le protéger;</li> <li>• Organiser des formations spécifiques aux partenaires qui ont un lien avec la santé des lacs;</li> <li>• Répondre aux questions des associations de lacs et des citoyens en lien avec la santé des lacs.</li> </ul>

### **3.2 Favoriser la mobilisation des bénévoles**

- Organiser une rencontre en début de mandat avec les représentants de tous les lacs afin de présenter le sommaire des connaissances pour chaque lac, susciter la mobilisation et faire la promotion du RSVL;
- Participer aux AGA ou autres activités (BBQ, par exemple) des associations de lacs (s'il y a lieu).

### **3.3 Outiller la Ville de Sainte-Agathe-des-Monts dans leurs efforts pour le maintien de la santé des lacs.**

- Former les employés municipaux pour la réalisation des protocoles RSVL (identification des plantes aquatiques, périphyton, qualité de l'eau et bande riveraine).

## Annexe 2 – Tableau de bord des activités

Total de personnes impliquées: Entre 200 et 250 personnes

Date	Activités	Nombre de personnes présentes	Notes et commentaires
31 mai	Kiosque pour la fête écocitoyenne	±50	<p><b>Sujets abordés</b> : Nettoyage des embarcations, EEE, EAEE et PAEE, santé des lacs et bonnes pratiques, eutrophisation, RSVL</p> <p><b>Problématiques abordées</b> : Mise à l'eau « illégales » au lac des Sables, nettoyage des embarcations pour les services publics (ex. SQ, patrouilles).</p> <p><b>Dépliants distribués</b> : MâÉ, feuillets sur les tortues, bandes riveraines, une feuille tirée du dépliant sur le cladocère épineux. Deux brosses de nettoyage distribuées également.</p>
12 juin	Station de nettoyage avec Ozero	1	Discussion sur les bonnes techniques de nettoyage et sur les EAEE. Nettoyage d'une embarcation. Peu de publicité faite pour l'événement, mauvaise météo et moment peu opportun, donc peu de participants.
14 juin	Participation AGA – Lac Magnan	15	<p><b>Sujets abordés</b> : Eutrophisation et bonnes pratiques, protocoles RSVL, nettoyage des embarcations et autres préoccupations des riverains.</p> <p>Présentation du PowerPoint et les riverains avaient demandé à revoir les panneaux du CRE présentés à la fête écocitoyenne.</p>
16 juin	Accompagnement pour le protocole d'échantillonnage de la qualité de l'eau et de la transparence – Lac des Sables	3	<p>L'activité s'est bien déroulée pour les deux stations. Il manquait la bouteille de COD dans leur glacière, je leur ai suggéré d'écrire directement au RSVL pour leur en faire part.</p> <p><b>Préoccupations</b> : suivi sur la réglementation des BR, « wakeboat », non-respect des limites de vitesse (pour les vagues) sur le lac, prolifération d'algues dans un secteur (à visiter avec la riveraine).</p>
17 juin	Table de concertation	8	<p><b>Participants</b> : Représentants des associations des lacs Azur, Papineau, des Sables.</p> <p><b>Principales préoccupations</b> : Suivi des BR, nettoyage des embarcations, financement de la Ville, mobilisation des riverains et des membres des associations.</p>
22 juin	Participation AGA – Lac Papineau	35	<p><b>Sujets abordés</b> : Eutrophisation et bonnes pratiques (demande spéciale concernant les produits de nettoyage), protocoles RSVL.</p> <p>Présentation du PowerPoint et les riverains avaient demandé à revoir les panneaux du CRE présentés à la fête écocitoyenne. Distribution de dépliants sur le MâÉ, les bandes riveraines et un livret sur les installations septiques.</p>

Date	Activités	Nombre de personnes présentes	Notes et commentaires
14,15 juillet et 5 août	Formation RSVL pour les employés municipaux	3	<p><b>Sujet abordé :</b> Présentation générale sur l'ensemble des 6 protocoles du RSVL et plus détaillée pour ceux de la qualité de l'eau, de la transparence, des PAEE, du périphyton et de la bande riveraine.</p> <p><b>Détails de l'activité :</b> Sortie terrain pour appliquer les 4 premiers protocoles (15 juillet). L'équipe a reçu une formation complémentaire sur le protocole des bandes riveraines ainsi qu'une formation sur le terrain pour l'appliquer (5 août).</p>
25 juillet	Rencontre (téléphonique) avec un administrateur de l'association du lac à la Truite	1	<p><b>Retour :</b> Très intéressé par le RSVL et les subventions de la Ville. AGA prochainement, souhaite la présence de l'agente si cela se fait d'ici la fin du mandat. Pense que cela pourrait intéresser/motiver les membres à s'impliquer pour les suivis.</p>
31 juillet et 7 août	Activités camp de jour	71 jeunes et 12 animateurs	<p><b>Sujets abordés :</b> Bande riveraine, MâÉ et PAEE, biodiversité, eutrophisation. Trois jeux présentés (roi MâÉ, BR en action et un jeu d'association de plantes aquatiques et PAEE présenté à la fête écocitoyenne).</p> <p><b>Dépliants distribués :</b> MâÉ et fiche technique sur le rôle de la BR.</p>
3 août	Accompagnement pour le protocole de détection des PAEE (et inventaire des plantes aquatiques) – Lac Papineau	6	<p><b>Détails de l'activité :</b> La sortie s'est faite en ponton. La plupart des plantes ont été photographiées sur place, quelques-unes ont pu être identifiées.</p>
9 août	Accompagnement pour les protocoles de détection des PAEE (et inventaire des plantes aquatiques) et du suivi du périphyton – Lac Magnan	6	<p><b>Détails de l'activité (PAEE) :</b> 2 chaloupes et 1 pédalo. Nous nous sommes séparés pour couvrir plus de terrain et nous nous sommes rassemblés à la fin pour trier les plantes. Elles ont été photographiées et identifiées le lendemain. Certains riverains ont partagé leurs préoccupations quant au nettoyage des embarcations et à la présence de bateaux à moteur circulant en zone peu profonde qui abiment le fond de la rivière.</p> <p><b>Détails de l'activité (périphyton) :</b> Une chaloupe et une planche à pagaie (fort utile pour se rendre sur le rivage).</p>
19 août	Accompagnement pour le protocole de détection des PAEE – Lac des Sables	4	<p><b>Détails de l'activité :</b> Certains secteurs seulement (rivière et baie Major). La détection s'est faite en kayaks doubles loués au camping (peu pratique pour l'observation à l'aquascope). Aucune PAEE détectée. Division du groupe en 2 équipes qui patrouillaient chacune une zone différente.</p>
20 août	Vérification de la présence de MâÉ au lac des Sables	2	<p><b>Détails de l'activité :</b> Détection visuelle, aucun MâÉ détecté. Un rapport a été rédigé puis remis à la Ville sur le déroulement de l'activité et incluait quelques recommandations, notamment sur l'efficacité du protocole et de l'embarcation utilisée.</p>
22 août	Accompagnement pour le protocole de suivi du périphyton – Lac Papineau	3	<p><b>Détails de l'activité :</b> Activité réalisée en ponton. L'abondance d'algues filamenteuses par endroit pouvait rendre difficile l'observation de filaments à certains sites. Les 12 sites recommandés par le RSVL n'ont pas pu être suivis, notamment en raison du</p>

Date	Activités	Nombre de personnes présentes	Notes et commentaires
			temps restreint et de l'abondance de zones sableuses sans roche.
23 août	Activité de l'association du lac Magnan (épluchette de blé d'Inde)	21	Discussion avec les riverains sur divers enjeux (navigation et nettoyage, affichage, PAEE, protocoles RSVL, biodiversité, etc.) et retour sur les plantes récoltées lors de la sortie pour la détection des PAEE.