



Municipalité de Wentworth-Nord  
Rapport d'activité de l'agente de liaison  
Miya Yuki Comte Desjardins  
Été 2025



**Rédaction :**

Miya Yuki Comte Desjardins  
Agente de liaison, *Soutien technique des lacs*, CRE Laurentides

**Coordination :**

Caroline Dionne  
Chargée de projets Eau, lacs et biodiversité, CRE Laurentides

**Révision :**

Anne Léger  
Directrice générale, CRE Laurentides

**Référence à citer :**

Conseil régional de l'environnement des Laurentides (2025). Rapport d'activités. Programme de *Soutien technique des lacs* 2025 à Wentworth-Nord, 14 p.

## Remerciements

Nous tenons à remercier sincèrement l'implication et l'engouement enthousiastes des différents acteurs, qui ont levé la main et signalé leur intérêt envers ce premier *Soutien technique des lacs* depuis 2006 dans la municipalité. Ils ont ainsi témoigné de leur grande préoccupation envers l'assurance de la pérennité de leurs lacs. Que ce soient les employés municipaux, les associations de lacs ou les bénévoles impliqués, tous ont su se montrer présents et intéressés. Sans eux, ce mandat n'aurait pas été possible.

## Table des matières

Avant-propos .....	1
1. Municipalité de Wentworth-Nord .....	2
2. <i>Soutien technique des lacs</i> 2025 à Wentworth-Nord.....	3
2.1 Présentation de l’agente de liaison .....	3
2.2 Bilan des activités de l’été 2025 .....	4
3. Orientations et recommandations.....	9
3.1 Caractérisation et connaissance .....	9
3.2 Sensibilisation-Communication .....	9
4. Conclusion.....	10
5. Références .....	11
Annexe 1 – Plan d’action.....	12
1.1. Appuyer les associations de lacs pour la mise en œuvre du suivi volontaire de l’état de santé des lacs à l’aide des outils développés par le CRE Laurentides et le MELCC dans le cadre du Réseau de surveillance volontaire des lacs (RSVL). .....	12
Annexe 2 – Tableau de bord des activités.....	13

## Avant-propos

Le Conseil régional de l'environnement des Laurentides (CRE Laurentides) a été fondé en 1995 par des groupes communautaires et environnementaux. C'est une organisation autonome qui a le statut d'organisme à but non lucratif. Les orientations et les priorités du CRE Laurentides sont établies par son conseil d'administration, formé de 13 membres, dont 8 doivent provenir, par règlement, de groupes ou d'organismes voués à la protection de l'environnement dans chacune des MRC de la région.

Le CRE Laurentides a pour mission de promouvoir le développement durable, de protéger et de valoriser l'environnement ainsi que de favoriser l'amélioration du processus démocratique. Il priorise, comme stratégie, la sensibilisation des décideurs locaux et régionaux à la nécessité d'accorder, dans leur processus décisionnel, la même importance à l'environnement qu'à l'économie et au social.

Depuis 2006, le *Soutien technique des lacs* est un programme clé en main offert aux municipalités de la région pour protéger la santé des lacs.

Une ressource technique est embauchée pendant la saison estivale afin de mettre en œuvre un plan d'action préalablement établi par le CRE Laurentides et la municipalité. Cette ressource, appelée agent(e) de liaison, est présente dans les bureaux municipaux pour une durée de 12 ou 16 semaines, afin de réaliser différentes activités de concertation, de caractérisation et de sensibilisation auprès notamment des associations de lacs. Le CRE Laurentides recrute et embauche l'agent(e) de liaison, le forme, le supervise, le rémunère et fournit le matériel nécessaire à la réalisation de son mandat.

# 1. Municipalité de Wentworth-Nord

Le territoire de Wentworth-Nord compte 341 plans d'eau, dont 66 sont habités et 83 possèdent un toponyme officiel (Figure 1). De ceux-ci, 23 sont inscrits au Réseau de surveillance volontaire des lacs (RSVL) du ministère de l'Environnement et de la Lutte contre les changements climatiques, de la Faune et des Parcs (MELCCFP) (Tableau I).

Une des caractéristiques particulières à Wentworth-Nord repose dans la conservation de ses grandes superficies de milieux naturels préservés à l'état sauvage, et ce, quoiqu'elle soit située à moins de 100 km de Montréal. D'ailleurs, c'est, entre autres, l'abondance de ces derniers dans la municipalité, ainsi que l'implication soutenue des associations de lacs qui ont encouragé la Municipalité de Wentworth-Nord à participer au programme de *Soutien technique des lacs* pour une première année depuis le seul mandat qui y a été effectué, en 2006. Depuis 2024, une politique environnementale 2025-2035 a été mise en place, visant à préserver le caractère naturel de la Municipalité, en plus d'informer, mobiliser et favoriser l'action citoyenne en environnement, entre autres. Considérant que la protection des milieux hydriques et humides est l'un des enjeux phares de la Municipalité, la présence d'un agent de liaison du Soutien technique des lacs à l'été 2025 permettait la poursuite de ces objectifs.

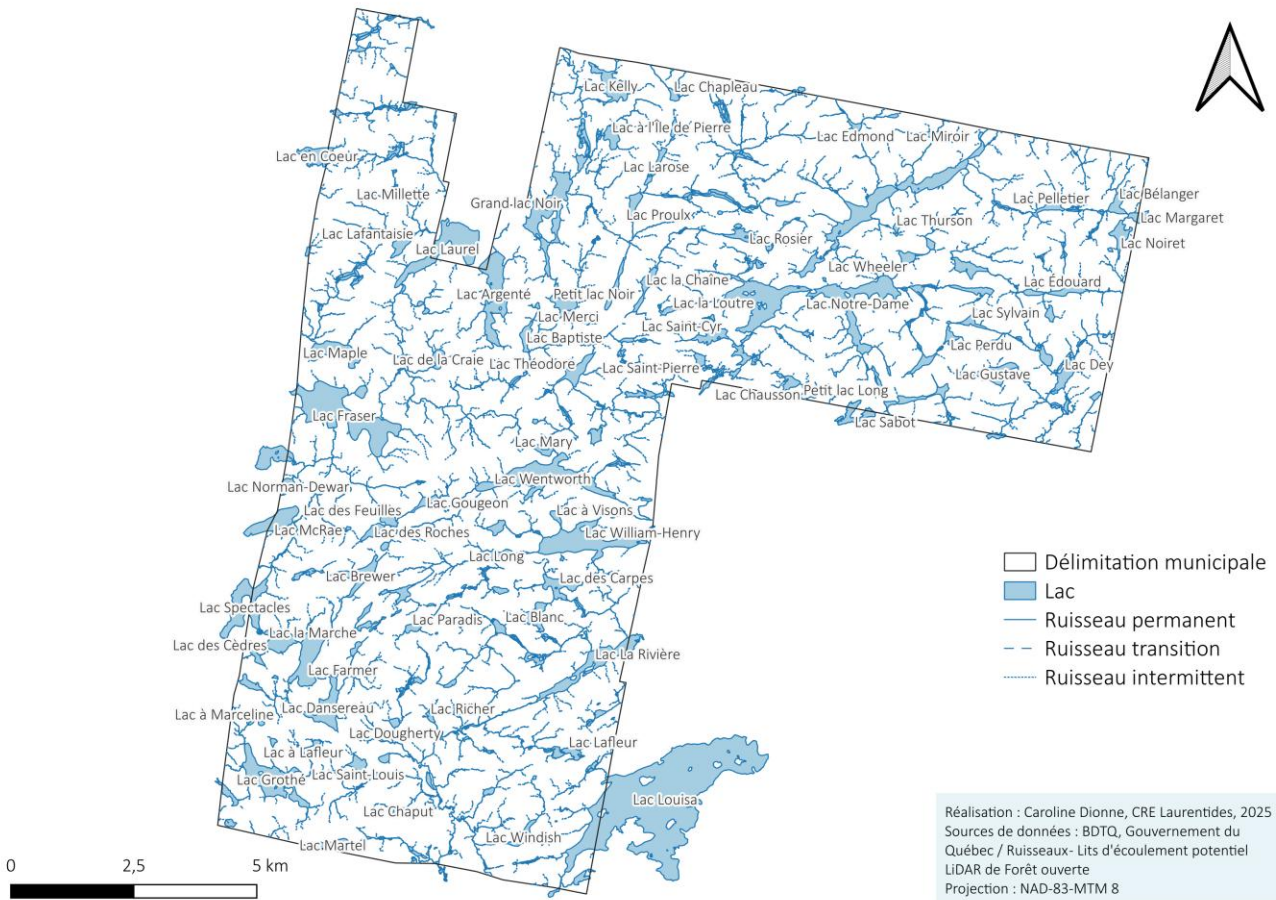


Figure 1. Lacs de la municipalité de Wentworth-Nord

Tableau I. Lacs de Wentworth-Nord inscrits au RSVL (MELCCFP, 2025)

Nom du lac	No RSVL
Argenté	301
Bélanger	942
Brewer	138
Farmer	30
Feuilles (des)	954
Fraser	781
Grothé	369
Gustave	303
Rivière (La)	869
Laurel	304
Louisa	361
Grand lac Noir	302
Noiret	305
Notre-Dame	306
Paradis	966
Roches (des)	964
Saint-Cyr	543
Saint-François-Xavier	307
Saint-Louis	402
Saint-Victor	308
Spectacles	646
Wentworth	309
Windish	386

<http://www.environnement.gouv.qc.ca/eau/rsvl/relais/index.asp>

## 2. *Soutien technique des lacs* 2025 à Wentworth-Nord

En 2025, le plan d'action de l'agente s'inscrivait dans la mise en place d'un *Soutien technique des lacs*, soit en appuyant les associations dans la réalisation des protocoles du RSVL, particulièrement celui de détection des plantes aquatiques exotiques envahissantes (PAEE) et du suivi du périphyton. Quelques actions de sensibilisation et de communication ont également été réalisées (pour le plan d'action complet, consultez l'annexe 1).

### 2.1 Présentation de l'agente de liaison

Miya Yuki Comte Desjardins poursuit un baccalauréat en Sciences biologiques de l'Université de Montréal. Durant ses études, elle a pu développer sa passion pour l'écotoxicologie et l'impact de polluants autant aux niveaux écosystémiques, fauniques, floristiques et cellulaires, et approfondir ses connaissances sur de nombreux domaines reliés à l'écologie. Enfin, son attrait pour le territoire de Wentworth-Nord est indéniable, puisqu'elle a grandi



et a passé son enfance dans la municipalité voisine, soit Brownsburg-Chatham. Le fait d'y travailler pour protéger les lacs était donc l'occasion rêvée de mettre à profit ses connaissances!

## 2.2 Bilan des activités de l'été 2025

Voici le bilan des activités réalisées par l'agente de liaison du *Soutien technique des lacs* à Wentworth-Nord, selon les objectifs spécifiques du plan d'action. Pour plus de détails, veuillez consulter les annexes 1 et 2.

### Objectif 1. CARACTÉRISATION - CONNAISSANCE

#### 1.1 Appuyer les associations de lacs pour la mise en œuvre du suivi volontaire de l'état de santé des lacs à l'aide des outils développés par le CRE Laurentides et le MELCCFP dans le cadre du Réseau de surveillance volontaire des lacs (RSVL).

- Identifier **les protocoles pertinents à réaliser** pour chacun des lacs de la Municipalité en prenant en compte ce qui a déjà été réalisé;



Figure 2. Caractérisation des plantes aquatiques du lac Grothé, 21 juillet 2025

Les associations de lacs ont surtout signalé leur intérêt à recevoir de l'accompagnement pour les protocoles de la caractérisation des plantes aquatiques (lacs Saint-Louis, Saint-François-Xavier, Notre-Dame, Grothé, Grand lac Noir, Windish, Noiret, Wentworth, Spectacles et Gustave) et du suivi du périphyton (lacs Saint-François-Xavier, Windish, Wentworth, Spectacles et Gustave), puisque tous ces lacs réalisent les protocoles de l'échantillonnage pour l'analyse de la qualité de l'eau et de la transparence de l'eau depuis plusieurs années.

Par manque de temps, le lac Baptiste, qui a témoigné de son intérêt à recevoir un accompagnement, n'a pas pu être réalisé.

- **Organiser des formations spécifiques à certains protocoles du RSVL selon l'intérêt des bénévoles;**

À défaut d'avoir le temps d'établir les sites de suivi du périphyton, en plus de réaliser les mesures de périphyton pour les lacs Spectacles et Gustave, une formation sur la réalisation du protocole ainsi que sur la manière de remplir les fiches terrain a été effectuée avec trois bénévoles pour chaque lac respectivement. Cela leur a permis de réaliser une première année de suivi du périphyton cet été. Pour compléter le cycle de trois ans, il est prévu que les associations poursuivent le suivi en 2026 et 2027.

- **Accompagner les bénévoles pour la réalisation des différents protocoles du RSVL** selon l'intérêt, les besoins et le temps disponible;

À la demande des associations de lacs, la détection des PAEE et la caractérisation des plantes aquatiques ont été réalisées pour dix lacs différents. Les lacs Saint-Louis, Grothé, Grand lac Noir, Windish, Noiret, Wentworth, Spectacles et Gustave ont été patrouillés au complet (niveau 4). Le lac Notre-Dame a été patrouillé dans les secteurs habités ainsi que dans les baies peu profondes (niveau 3). Le lac Saint-François-Xavier, quant à lui, a été patrouillé dans certains secteurs du lac seulement, dans le bassin Montfort, soit les secteurs 5-6-7-8-9-10-11-12-13.



**Figure 3. Caractérisation des plantes aquatiques du lac Notre-Dame, 20 juillet 2025**

Crédit photo : Miklos Fulop

Au total, 36 bénévoles riverains ont été accompagnés dans leur effort pour détecter les PAEE entre le 9 juillet et le 14 août. Aucune PAEE n'a été observée dans les lacs patrouillés.

À la demande des associations de lacs, l'élaboration d'un plan de suivi pour une première année a été effectué pour les lacs Windish, Spectacles et Gustave. Les mesures de périphyton ont été prises sur 5 sites de suivi au lac Windish le 28 juillet et sur six sites au lac Spectacles le 11 août. Un accompagnement a été offert au lac Gustave le 14 août pour les mesures des deux premiers sites de suivi avec les bénévoles qui ont complété la suite du protocole plus tard dans l'été.



**Figure 4. Suivi du périphyton au lac Saint-François-Xavier, 14 juillet 2025**

Le suivi du périphyton a été réalisé pour une deuxième consécutive au lac Saint-François-Xavier le 14 juillet sur les 12 sites de suivi du lac. Le suivi du périphyton a été réalisé pour une quatrième année consécutive au lac Wentworth le 5 août sur les 11 sites de suivi du lac.

Les données du suivi du périphyton mesurées ont été compilées dans le fichier de compilation du RSVL pour l'ensemble des lacs mentionnés précédemment. Les responsables des associations ont reçu les fichiers, qui doivent être transmis à l'équipe du RSVL ou qui doivent être remplis avant d'être transmis, selon le cas.

## 1.2. Améliorer les connaissances de l'état de santé des lacs de la municipalité

- Accompagner les associations de lacs à remplir les carnets de santé des lacs, afin qu'ils aient un document de suivi de réalisation.

Une présentation sur le carnet de santé a été réalisée lors de la rencontre de début de mandat, puis le document Excel vierge a été transmis aux associations à la suite de la rencontre.

### 1.3. Aider les associations de lacs à acquérir des connaissances supplémentaires à l'aide de l'équipement scientifique spécialisé.

- Réaliser la carte bathymétrique du **lac Saint-Cyr**;

Les données bathymétriques ont été relevées le 8 juillet au lac Saint-Cyr en compagnie de deux chargées de projets du CRE Laurentides.

- Réaliser la carte bathymétrique du **lac La Rivière**, si le temps le permet;

Activité non réalisée.

- Réalisation de suivis à l'aide de la multisonde et/ou l'équipement de bathymétrie selon les besoins.

Activité non réalisée.



Figure 5. Réalisation de la carte bathymétrique du lac Saint-Cyr, 8 juillet 2025

## Objectif 2. SENSIBILISATION - COMMUNICATION

### 2.1 Favoriser la mobilisation des bénévoles.

- Organiser une rencontre en début de mandat avec les représentants **de tous les lacs** afin de susciter la mobilisation et d'identifier les besoins spécifiques en termes d'accompagnement.

En début de mandat, soit le 25 juin, une rencontre en visioconférence Teams a été tenue avec toutes les associations de lacs disponibles. 17 personnes y ont participé au total, et deux associations dans l'impossibilité d'y assister ont demandé à avoir un entretien sur Teams en privé afin de reprendre le contenu de la présentation. Le mandat de l'agente de liaison dans le cadre du *Soutien technique des lacs* à Wentworth-Nord et les différents protocoles du RSVL pouvant être effectués ont été présentés. Le but de cette rencontre était d'expliquer aux associations de lacs le service offert par le *Soutien technique des lacs* afin de permettre aux riverains de cibler les accompagnements qu'ils jugeaient nécessaires et pertinents à réaliser au cours de la saison estivale.

### 2.2. Diffuser l'information et sensibiliser la population sur les bonnes pratiques à adopter pour la protection de la santé des lacs.

- Tenir un kiosque à la journée de l'environnement (24 mai);

L'agente a tenu un kiosque d'information sur la santé des lacs le 24 mai à la journée de l'environnement de la Municipalité de Wentworth-Nord. La prévention à l'introduction et à la propagation des espèces aquatiques exotiques envahissantes, ainsi que le nettoyage des embarcations ont été les sujets les plus discutés. Des dépliants ont été distribués et des affiches étaient exposées.

- Offrir une **formation sur les espèces aquatiques exotiques envahissantes au public;**

Comme les efforts ont principalement été concentrés à accompagner les associations à réaliser les protocoles sur le terrain, cette activité n'a pas été réalisée.

- Offrir une **formation sur les espèces aquatiques exotiques envahissantes et les bonnes pratiques aux employés municipaux;**

Présentation sur les espèces aquatiques envahissantes offerte aux employés municipaux à l'hôtel de municipalité de Wentworth-Nord le 30 juillet, en lien avec les risques d'invasion, et les bonnes pratiques en lien avec la limitation de la propagation avec des exemples à l'appui des cas du myriophylle à épis et du cladocère épineux.

- Diffuser de l'information sur les bonnes pratiques en lien avec la santé des lacs par l'entremise des différents médias de la municipalité ;

Activité non réalisée.

- Répondre aux questions des associations de lacs et des citoyens en lien avec la santé des lacs;

Une rencontre téléphonique avec le Grand Lac-Noir a été organisée le 18 juin et les lacs Notre-Dame (23 juin) et Windish (30 juin) ont été rencontrés en visioconférence. Plusieurs questions de la part des riverains reçues via courriel ont été répondues au cours de l'été.

Même s'il n'était pas originalement inscrit au mandat de l'été 2025, une tournée porte-à-porte a été effectuée au lac Notre-Dame à la demande de l'association du lac, afin d'effectuer de la sensibilisation en lien avec les bandes riveraines. Des adresses avec des bandes riveraines jugées plus problématiques à la suite d'une compilation possible grâce à l'imagerie par drone ont été ciblées lors de la tournée. Des dépliants de « Bande riveraine au travail! » ont été distribués aux adresses où la bande riveraine pouvait faire place à une amélioration, et une lettre d'absent porte-à-porte était aussi distribuée lorsque le propriétaire n'était pas présent lors de la visite. Un bénévole riverain a accompagné l'agente lors de cette tournée.

Une autre activité, qui n'était pas originalement inscrite au mandat de l'été 2025, a été réalisée, soit la visite du lac Laurel afin de comprendre l'état de la gestion et du contrôle du myriophylle à épis, que les riverains combattent depuis 2012. Une explication des démarches poursuivies ainsi qu'une tournée sur le lac avec le répondant de la Municipalité de Wentworth-Nord ont été effectuées.



Figure 6. Tournée sur l'état du myriophylle à épis au lac Laurel, 19 août 2025

Crédit photo : André Philippe Hébert

- Participer aux assemblées générales annuelles (AGA) des associations de lacs et évaluer la possibilité d'y faire une présentation sur un sujet en lien avec la santé des lacs.

L'agente a participé à l'AGA du lac Saint-François-Xavier le 16 août, et y a offert une présentation en lien avec les bonnes pratiques afin de limiter l'eutrophisation accélérée du lac, soit les bandes riveraines, l'importance des installations septiques conformes, les pratiques de navigation responsables, et les impacts du brassage des sédiments au fond du lac. Plusieurs questions en lien avec la prolifération de plantes indigènes dans le lac et le suivi du périphyton ont été posées.

L'agente a aussi participé à l'AGA du lac Noiret le 17 août, et y a offert une présentation sur les différentes plantes aquatiques observées dans le lac lors de la caractérisation réalisée le 31 juillet. Plusieurs questions en lien avec les résultats du RSVL des protocoles d'échantillonnage de la qualité d'eau et de la mesure de la transparence ont été posées.

### 3. Orientations et recommandations

Considérant les préoccupations qu'elle a recueillies des riverains rencontrés et à la lumière de ses propres observations, l'agente de liaison a pu formuler des recommandations. Certaines de celles-ci sont particulièrement pertinentes dans la perspective qu'un autre agent du soutien technique soit en poste à Wentworth-Nord dans une prochaine année.

#### 3.1 Caractérisation et connaissance

- Accompagner le fonds environnemental du lac Saint-François-Xavier à la réalisation de la cartographie de certains herbiers dans le lac;
- Poursuivre l'accompagnement des associations de lac qui procèdent à la détection des PAEE (Lacs Saint-Louis, Saint-François-Xavier, Notre-Dame, Grothé, Grand lac Noir, Windish, Noiret, Wentworth, Spectacles, Gustave et autres s'il y a lieu);
- Entamer l'accompagnement pour le *Suivi du périphyton* aux lacs Saint-Cyr et Grothé pour une première année;
- Poursuivre l'accompagnement pour le *Suivi du périphyton* des lacs pour lesquels la séquence recommandée de 3 ans consécutifs n'est pas terminée (Saint-François-Xavier, Windish, Spectacles et Gustave);
- Lors de cet accompagnement, l'accent devrait être mis sur la formation des bénévoles à la prise de données afin de s'assurer de l'autonomie des associations de lac et la pérennité du suivi.
- Offrir un service d'accompagnement au lac Baptiste, pour une première année, pour les protocoles du RSVL demandés;
- Poursuivre le suivi complémentaire des lacs de Wentworth-Nord : faire la carte bathymétrique du lac La Rivière;
- Évaluer la possibilité de faire un plan directeur au lac Farmer.

Afin d'encourager une plus grande autonomie des riverains de Wentworth-Nord en matière d'identification des plantes aquatiques indigènes et exotiques, une formation pourrait être offerte. Si un format à grande échelle ne convient pas aux résidents de la municipalité, de petites formations devraient être planifiées et adaptées spécifiquement pour les associations de lac qui le désirent.

#### 3.2 Sensibilisation-Communication

Le travail de sensibilisation auprès des riverains est primordial, car la prise de conscience environnementale et la surveillance des lacs amènent plusieurs questions et préoccupations. Voici quelques recommandations à la suite du travail fait sur le terrain :

- Fournir plus d'informations sur le rôle des plantes aquatiques indigènes ainsi que le lien entre la morphométrie du lac et leur présence;

- Favoriser les rencontres entre les riverains et l'agent(e) de liaison, afin de discuter davantage des enjeux liés à la santé des lacs. Par exemple, par la tenue d'un kiosque lors d'événements estivaux, l'affichage et la distribution d'informations aux accès des lacs;
- Offrir des présentations aux AGA en lien avec des sujets touchant à la santé des lacs à celles qui n'ont pas pu être assistées au cours de l'été.

Par ailleurs, les préoccupations entourant l'enjeu de la prolifération de plantes aquatiques indigènes à Wentworth-Nord sont très présentes chez les riverains. La présence du potamot à larges feuilles aux lacs Saint-François-Xavier, Noiret et Farmer soulève une inquiétude assez importante, ainsi que la prolifération excessive de l'utriculaire pourpre au lac Rond. Il est important de poursuivre la sensibilisation à ce sujet à l'aide des outils disponibles.

## 4. Conclusion

Pour l'été 2025, l'agente de liaison du Soutien technique des lacs a pu accompagner les associations de Wentworth-Nord dans la mise en œuvre de plusieurs volets du plan d'action visant la connaissance et la protection de la santé des lacs. Les différentes activités réalisées – allant de la caractérisation des plantes aquatiques et du suivi du périphyton, jusqu'à la réalisation d'une carte bathymétrique, en passant par des formations ciblées et des kiosques de sensibilisation – ont permis d'approfondir les connaissances scientifiques sur plusieurs plans d'eau du territoire et de renforcer les capacités des bénévoles à poursuivre les suivis au fil des années.

Au-delà des données récoltées et des outils transmis, ces démarches ont aussi permis d'intensifier la mobilisation des associations de lacs et de sensibiliser citoyens, employés municipaux et riverains aux enjeux environnementaux liés à la qualité de l'eau et à la prévention des espèces aquatiques exotiques envahissantes. Le dynamisme et l'intérêt marqué des bénévoles rencontrés démontrent que la protection de la santé des lacs demeure une priorité collective à Wentworth-Nord.

Enfin, les efforts déployés dans le cadre de ce mandat contribuent directement à la pérennité des suivis et à l'adoption de pratiques responsables par la communauté, assurant ainsi une meilleure protection des lacs pour les années à venir.

## 5. Références

Ministère de l'Environnement et de la Lutte contre les changements climatiques de la Faune et des Parcs (MELCCFP) (2025). Le Réseau de surveillance volontaire des lacs (RSVL). En ligne [<http://www.environnement.gouv.qc.ca/eau/rsvl/>], consulté en août 2025.

Municipalité de Wentworth-Nord (2025). Site web de Wentworth-Nord – section environnement. En ligne [<https://wentworth-nord.ca/citoyen/environnement/>], consulté en août 2025.

## Annexe 1 – Plan d'action

### PLAN D'ACTION

#### OBJECTIF 1. CARACTÉRISATION - CONNAISSANCE

##### 1.1. Appuyer les associations de lacs pour la mise en œuvre du suivi volontaire de l'état de santé des lacs à l'aide des outils développés par le CRE Laurentides et le MELCC dans le cadre du Réseau de surveillance volontaire des lacs (RSVL).

- Identifier les protocoles pertinents à réaliser pour chacun des lacs de la municipalité en prenant en compte ce qui a déjà été réalisé;
- Organiser des formations spécifiques à certains protocoles du RSVL selon l'intérêt des bénévoles;
- Accompagner les bénévoles pour la réalisation des différents protocoles du RSVL selon l'intérêt, les besoins et le temps disponible.

##### 1.2 Améliorer les connaissances de l'état de santé des lacs de la municipalité

- Accompagner les associations de lacs à remplir les carnets de santé des lacs, afin qu'ils aient un document de suivi de réalisation.

##### 1.3 Aider les associations de lacs à acquérir des connaissances supplémentaires à l'aide de l'équipement scientifique spécialisé.

- Réaliser la carte bathymétrique du lac Saint-Cyr;
- Réaliser la carte bathymétrique du lac La Rivière, si le temps le permet;
- Réalisation de suivis à l'aide de la multisonde et/ou l'équipement de bathymétrie selon les besoins.

#### OBJECTIF 2. SENSIBILISATION – CARACTÉRISATION

##### 2.1 Favoriser la mobilisation des bénévoles.

- Organiser une rencontre en début de mandat avec les représentants **de tous les lacs** afin de susciter la mobilisation et d'identifier les besoins spécifiques en termes d'accompagnement.

##### 2.2 Diffuser l'information et sensibiliser la population sur les bonnes pratiques à adopter pour la protection de la santé des lacs

- Tenir un kiosque à la journée de l'environnement (24 mai);
- Offrir une formation sur les espèces aquatiques exotiques envahissantes au public;
- Offrir une formation sur les espèces aquatiques exotiques envahissantes et les bonnes pratiques aux employés municipaux;
- Diffuser de l'information sur les bonnes pratiques en lien avec la santé des lacs par l'entremise des différents médias de la municipalité ;
- Répondre aux questions des associations de lacs et des citoyens en lien avec la santé des lacs;
- Participer aux AGA des associations de lacs et évaluer la possibilité d'y faire une présentation sur un sujet en lien avec la santé des lacs.

## Annexe 2 – Tableau de bord des activités

**Total de personnes impliquées:** Environ 175 personnes

**Total des outils distribués :**

10+ Guides myriophylle à épis

24 dépliants Bandes riveraines au travail

15 lettres d'absents porte-à-porte

Date	Activités	Nombre de personnes présentes	Notes et commentaires
24 mai	Kiosque journée de l'environnement	30+	10+ guides myriophylle à épis distribués Rencontre avec plusieurs associations de lacs
24 juin	Rencontre en visioconférence avec le trésorier de l'association du lac Notre-Dame	1	Explication du mandat et des protocoles RSVL, afin de déterminer les activités à réaliser cet été
25 juin	Rencontre en visioconférence début de mandat	17	Explication du mandat et des protocoles RSVL aux associations de lacs
30 juin	Rencontre visioconférence avec le responsable environnement de l'association du lac Windish	1	Explication du mandat et des protocoles RSVL, afin de déterminer les activités à réaliser cet été
8 juillet	Bathymétrie du lac Saint-Cyr		Avec Caroline Dionne et Chrystelle Matte-Richer du CRE Laurentides
9 juillet	Protocole de caractérisation des plantes aquatiques au lac Saint-Louis	4	Caractérisation des plantes aquatiques sur l'ensemble du lac, aucune PAEE détectée
10 juillet	Rencontre planification des activités avec le responsable à l'environnement de l'association du Grand lac Noir	1	Explication du protocole de détection des PAEE et de la caractérisation des plantes aquatiques
14 juillet	Protocole suivi du périphyton au lac Saint-François-Xavier	4	Prise des mesures sur les 12 sites de suivi à travers l'ensemble du lac, deuxième année du suivi (2024-2025-2026)
15 juillet	Protocole de caractérisation des plantes aquatiques au lac Saint-François-Xavier	4	Caractérisation des plantes aquatiques dans certains secteurs du lac (5, 6, 7, 8, 9, 10, 11, 12, 13), aucune PAEE détectée
20 juillet	Tournée porte-à-porte lac Notre-Dame	9	24 dépliants « Bandes riveraines au travail » 15 lettres d'absents porte-à-porte
20 juillet	Protocole de caractérisation des plantes aquatiques au lac Notre-Dame	3	Caractérisation des plantes aquatiques dans les secteurs plus problématiques du lac (devant les chalets et les baies), aucune PAEE détectée

Date	Activités	Nombre de personnes présentes	Notes et commentaires
21 juillet	Protocole de caractérisation des plantes aquatiques au lac Grothé	2	Caractérisation des plantes aquatiques sur l'ensemble du lac, aucune PAEE détectée
23-24 juillet	Protocole de caractérisation des plantes aquatiques au Grand lac Noir	4	Caractérisation des plantes aquatiques sur l'ensemble du lac, aucune PAEE détectée
28 juillet	Protocoles de caractérisation des plantes aquatiques + Suivi du périphyton au lac Windish	2	Caractérisation des plantes aquatiques sur l'ensemble du lac, aucune PAEE détectée + élaboration de 5 sites de suivi pour le périphyton pour un cycle de 3 ans (2025-2026-2027)
30 juillet	Formation sur les EAEE aux employés municipaux	7	Présentation PowerPoint offerte dans la salle de conférence de l'hôtel de ville en lien avec les EAEE
31 juillet	Protocole de caractérisation des plantes aquatiques au lac Noiret	3	Caractérisation des plantes aquatiques sur l'ensemble du lac, aucune PAEE détectée
4 août	Protocole de caractérisation des plantes aquatiques au lac Wentworth	2	Caractérisation des plantes aquatiques sur l'ensemble du lac, aucune PAEE détectée
5 août	Protocole suivi du périphyton lac Wentworth	2	Prise des mesures du périphyton aux 11 sites de suivi couvrant l'ensemble du lac
11 août	Protocole de caractérisation des plantes aquatiques au lac Spectacles	8	Caractérisation des plantes aquatiques sur l'ensemble du lac, aucune PAEE détectée
11 août	Formation du protocole du suivi du périphyton au lac Spectacles	4	Formation prises de mesures du périphyton, élaboration des sites de suivi et remplissage feuille terrain pour un cycle de 3 ans (2025-2026-2027)
14 août	Protocole de caractérisation des plantes aquatiques au lac Gustave	4	Caractérisation des plantes aquatiques sur l'ensemble du lac, aucune PAEE détectée
14 août	Formation protocole du suivi du périphyton au lac Gustave	3	Formation prises de mesures du périphyton, élaboration des sites de suivi et remplissage feuille terrain pour un cycle de 3 ans (2025-2026-2027)
16 août	Participation à l'AGA du lac Saint-François-Xavier	40+	Présentation sur les bandes riveraines, les fosses septiques conformes, les pratiques de navigation responsables et le brassage des sédiments.
17 août	Participation à l'AGA du lac Noiret	25+	Présentation sur les plantes aquatiques identifiées lors du protocole de détection des PAEE au lac Noiret 31 juillet
19 août	Visite état du myriophylle à épis dans le lac Laurel	3	Explication et tournée du lac pour voir les progrès depuis les débuts des démarches de contrôle du myriophylle à épis en 2012