

Merci à tous nos membres!

Merci à vous tous d'avoir choisi de faire partie de ce réseau dynamique soucieux de protéger l'environnement. Votre soutien va bien au-delà de la contribution financière: ce geste est aussi un message d'appui à une équipe très fière de mettre en œuvre des actions concrètes pour promouvoir et protéger notre environnement.

L'équipe du CRE Laurentides



Pour devenir membre



Deux moyens sont offerts pour s'inscrire. Vous pouvez utiliser le formulaire en ligne et payer en ligne, ou télécharger le document PDF et nous le retourner par la poste avec votre chèque.

Nous vous offrons aussi la possibilité de devenir membre pour une ou deux années.

<https://crelaurentides.org/accueil/membres>

Assemblée générale annuelle 2019

Une trentaine de personnes étaient présentes à la 25^e assemblée générale annuelle du CRE Laurentides qui s'est déroulée le vendredi 14 juin au Parc national du Mont-Tremblant.

Une causerie avec un garde-parc naturaliste sur les enjeux de la trop grande confiance des cerfs, intitulée « Sans merci pour le cerf de Virginie » a précédé l'AGA. Celle-ci s'est poursuivie avec l'élection du nouveau conseil d'administration et l'adoption du budget et du plan d'action 2019-2020 de l'organisme.



L'AGA a atteint le niveau 3 de la norme en gestion responsable d'événements du Bureau de normalisation du Québec (norme BNQ 9700-253).



Les membres du conseil d'administration 2019-2020

Sylvie Clermont, Hugues Tennier, Stéphane Michaud, Philippe Roy, Anne Léger (DG), Anaïs Boutin, Émilie Riopel, Heather McCullough, Denyse Tremblay, Céline Lachapelle, Bertrand Pichette.

Absents de la photo: Raphaël Ciccariello, Pierre Lépine.

Bienvenue à notre nouvelle recrue!

Le CRE Laurentides est fier d'accueillir dans ses bureaux une nouvelle agente qui prêtera main forte à l'équipe déjà en place.



Anne-Sophie Monat a rejoint l'équipe au printemps 2019 pour travailler sur le projet de *Mobilité intégrée des personnes dans les Laurentides*, réalisé dans le cadre de *Par notre propre énergie* (PNPÉ). Stagiaire en urbanisme à l'Université du Québec à Montréal, Anne-Sophie commencera par dresser le portrait du transport actif et collectif dans les Laurentides. Elle documentera également les points origine-destination puisque les données sont manquantes pour les secteurs du centre et du nord des Laurentides.

Attestation ICI On Recycle + !

Le CRE Laurentides est fier d'annoncer qu'il a reçu une attestation du Niveau Élite dans le cadre du programme ICI On Recycle+! de Recyc-Québec. Selon la dernière caractérisation, 96% des matières résiduelles générées sont mises en valeur. D'ailleurs, ce sont les nombreuses initiatives de l'équipe qui ont permis d'atteindre ce niveau. Par exemple, le CRE Laurentides participe à la récupération du styromousse, réalise son propre compostage domestique et est certifié par le BNQ pour ses pratiques de gestion écoresponsables d'événements.

Le CRE Laurentides est la seule organisation des Laurentides qui, jusqu'à maintenant, ait atteint ce niveau!

Félicitations à toute l'équipe!



Fiers d'être un établissement attesté
du programme ICI on recycle +
Élite ♻️♻️♻️♻️



L'organisation responsable d'événements

Certifié par le bureau de normalisation du Québec, le CRE Laurentides est en mesure d'attester les pratiques de gestion responsable d'événements d'une organisation qui veut s'assurer de sa conformité selon la norme BNQ 9700-253).

Un événement écoresponsable intègre les principes du développement durable à chaque étape de son organisation, et ce, dès le début de la planification. En débutant par une analyse de la situation et l'évaluation des impacts majeurs potentiels, un événement écoresponsable vise donc à réduire les répercussions négatives sur l'environnement et à augmenter les retombées positives sur les plans social et économique.

Une étude de la chaire en éco-conseil de l'Université du Québec à Chicoutimi, présente les principaux impacts résultant de la tenue d'un événement comme étant :

- ⇒ La consommation d'énergies fossiles et la production de GES, lesquels sont engendrés par la consommation d'énergie et le déplacement des personnes;
- ⇒ La génération d'importantes quantités de papier, carton, verre, métal et plastique engendrées entre autres par la consommation d'aliments et de boissons dans des emballages qui ne sont pas recyclables;
- ⇒ Le gaspillage de résidus putrescibles résultant des repas qui pourraient être redistribués ou valorisés.

**PRATIQUES DE GESTION
RESPONSABLE D'ÉVÈNEMENTS**
CERTIFIÉES PAR LE **BNQ**



Faites attester l'écoresponsabilité de votre prochain événement ! Contactez-nous !

Par notre propre énergie (PNPÉ)

Projet de mobilité intégrée des personnes dans les Laurentides

À la suite du forum régional sur les changements climatiques de février 2018, plusieurs projets jugés prioritaires étaient liés au transport et à la diminution de la place de la voiture individuelle dans les Laurentides. Deux de ceux-ci ont donc été regroupés pour faire un seul projet de mobilité intégrée des personnes, qui intègre les transports actif et collectifs. En mai dernier, une étudiante en urbanisme, Anne-Sophie Monat, est entrée en poste pour sa réalisation.

Avec la collaboration des MRC, des municipalités, du ministère des Transports et des organismes de transport du territoire Laurentien, un portrait du réseau de transport collectif est en cours de réalisation, ainsi qu'un du réseau de transport actif. Pour ces analyses, le CRE collabore avec le CISSS d'Argenteuil pour déterminer les freins à l'utilisation du transport actif pour se rendre aux points de jonction du transport collectif. Il bénéficie également de l'expertise en transport de la firme Vecteur 5 ainsi que d'une subvention de l'Alliance pour des environnements favorables aux saines habitudes de vie des Laurentides.

Le diagnostic a pour objectif de faire ressortir les opportunités d'intervention pour la suite du projet. Cela pourrait être l'ajout de stationnements incitatifs, la mise en place d'un système d'autos-partage ou de vélos-partage, la création d'un outil simplifiant l'expérience des utilisateurs du transport collectif, l'ajout de supports à vélos ou autres.

Par notre **propre**
énergie

Restez à l'affût!

Un sondage sera déployé cet automne à l'échelle des Laurentides pour connaître vos perceptions

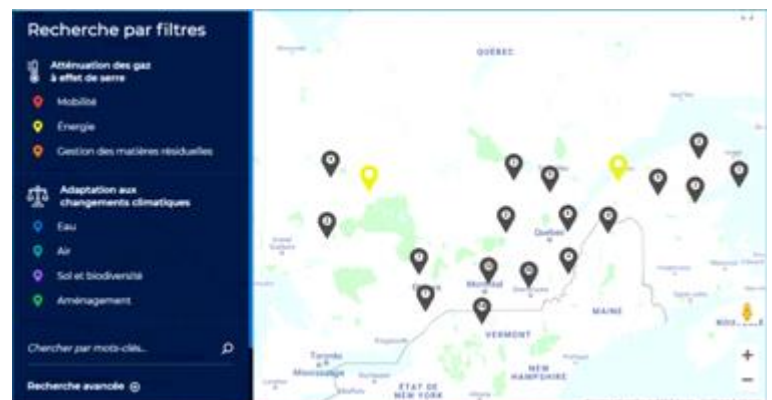
- des services offerts
- des obstacles à l'utilisation du transport en commun et du vélo
- ce que vous aimeriez voir se déployer sur leur territoire.

Nous aurons besoin de vous!



PHARE Climat

Dans le cadre de la démarche Par notre propre énergie, le Regroupement des conseils régionaux de l'environnement (RNCREQ), s'est associé à d'autres organismes afin de créer une carte interactive qui présente des initiatives québécoises en matière d'atténuation et d'adaptation aux changements climatiques. Le but de cette plateforme est d'une part d'offrir une vitrine pour les entreprises qui ont mis en place des pratiques exemplaires, et d'autre part, de fournir des informations pertinentes pouvant servir de référence à d'autres organisations qui voudraient s'en inspirer.



<http://www.phareclimat.com/>

Amélioration des performances en gestion des matières résiduelles pour les ICI de la Rivière-du-Nord

En 2017 et 2018, l'organisme Développement durable Rivière du Nord, la MRC de La Rivière-du-Nord et le Conseil régional de l'environnement des Laurentides ont travaillé de concert pour réaliser un projet visant l'amélioration de la performance des ICI (industries, commerces et institutions) en gestion des matières résiduelles (GMR). Ce mandat réalisé dans le cadre du programme Économie sociale et mobilisation des collectivités, de Recyc-Québec, était divisé en trois principaux volets, soit la collecte de données sur les matières résiduelles générées par les ICI, l'identification des ressources régionales, ainsi que la mise en application d'une démarche favorisant la saine gestion des matières résiduelles, laquelle a permis de produire des plans d'action pour sept ICI de la MRC.

La réalisation des plans d'action a permis de mettre en évidence les pratiques à améliorer, mais aussi de constater que les ICI ont parfois besoin d'accompagnement pour mettre en œuvre les actions proposées.

Fillactive

Le mandat confié au CRE par le Fonds d'action pour le développement durable (FAQDD) vise à accompagner l'organisation Fillactive pour l'aider à instaurer des pratiques de développement durable et d'écoresponsabilité dans ses bureaux de Sainte-Thérèse.

Fillactive est un organisme à but non lucratif présent dans plusieurs écoles du Québec (175) et de l'Ontario (105) qui a été fondé en 2007 dans le but de redonner aux filles le goût de bouger. Si prendre soin de sa santé est un objectif de

l'organisme, prendre soin de son environnement est aussi devenu une préoccupation. C'est ainsi que les intervenantes souhaitent améliorer les pratiques internes de l'organisme, et éventuellement celles liées à l'organisation de ses événements.

Le mandat comprend 2 volets se terminant en juin 2020. Le premier consiste à réaliser un portrait des pratiques de l'organisme, notamment en matière de GMR, d'eau, d'énergie utilisée et de GES émis. Par la suite, l'équipe du CRE Laurentides accompagnera Fillactive pour la mise en

œuvre du plan d'action et de ses recommandations. Le dernier volet consiste à accompagner Fillactive dans l'organisation d'un événement écoresponsable. L'exercice étant essentiellement pédagogique, l'organisme sera par la suite en mesure de poursuivre seul dans l'organisation de tels événements.



De ce fait, et puisque d'autres ICI se sont montrés intéressés, la MRC de la Rivière-du-Nord souhaite poursuivre la démarche entamée, et a mandaté le CRE Laurentides pour mener une deuxième phase au projet. Il s'agira d'une part de réaliser des plans d'action pour de nouveaux ICI du territoire, mais aussi de les aider à les mettre en œuvre, en plus d'élaborer des outils d'information et de sensibilisation qui leur sont destinés.

Cette deuxième phase sera réalisée dans le cadre du projet Mission recyclage compostage financé par le Fonds d'appui au rayonnement des régions (FARR) et porté par Synergie Économique Laurentides. Ce projet régional vise à augmenter les taux de récupération des matières recyclables et des matières organiques générées par les ICI ainsi que de les sensibiliser et les accompagner dans l'amélioration de leurs pratiques en GMR.



Une politique environnementale pour Sainte-Anne-des-Lacs

Le mandat confié au CRE Laurentides pour la réalisation d'une politique environnementale ainsi que d'un plan d'action se termine au mois d'août.

Le processus d'élaboration de la politique incluait la participation d'un comité de consultation. Ce comité constitué de citoyens et d'élus municipaux avait le rôle d'évaluer la situation qui prévaut à Sainte-Anne-des-Lacs et d'émettre des recommandations quant aux orientations et aux actions potentielles.

La politique aborde divers sujets dont la qualité de l'eau, la quantité d'eau potable, la gestion des sols, la gestion des matières résiduelles, la biodiversité et les changements climatiques.



Bleu Laurentides

Depuis 2004, le CRE Laurentides accompagne les municipalités et les associations pour protéger les lacs sur le territoire avec différents projets.



Soutien technique des lacs

De retour pour une 14^e année, le soutien technique des lacs permet cet été d'accompagner 6 municipalités des Laurentides dans diverses activités de protection des lacs*.

- ⇒ Municipalité de La Macaza (MRC d'Antoine-Labelle)
- ⇒ Municipalité de Rivière-Rouge (MRC d'Antoine-Labelle)
- ⇒ Municipalité d'Ivry-sur-le-Lac (MRC des Laurentides)
- ⇒ Municipalité de La Minerve (MRC des Laurentides)
- ⇒ Municipalité de Saint-Adolphe-d'Howard (MRC des Pays-d'en-Haut)
- ⇒ Municipalité de Sainte-Anne-des-Lacs (MRC des Pays-d'en-Haut)

* Sensibiliser la population aux bonnes pratiques à adopter en bande riveraine, diffuser l'information et sensibiliser la population sur les bonnes pratiques concernant les PAEE, organiser ou participer à différentes activités sur la santé des lacs, appuyer les associations de lacs pour mettre en œuvre les protocoles du RSVL, améliorer les connaissances, gérer les foyers d'érosion, etc.

Contactez votre municipalité pour plus de détails concernant les plans d'action et les activités de l'été!



Équipe estivale 2019

Projet de lutte contre le myriophylle à épi dans les lacs des Laurentides (LCMÀÉ)

Un projet en trois volets

Le **premier volet** du projet consiste à effectuer une campagne de sensibilisation aux accès de plans d'eau pour informer les usagers quant à l'importance d'inspecter et de nettoyer leur embarcation et leur équipement. Des agents de sensibilisation sont déployés sur le territoire pour les accompagner en ce sens et distribuer des trousseaux d'information et des outils.



Le **deuxième volet**, effectué par des agents de liaison, vise quant à lui à former des patrouilleurs afin qu'ils soient en mesure d'identifier les plantes aquatiques, de détecter les PAEE en suivant les protocoles appropriés et de signaler la présence de nouvelles plantes suspectes.

Le **troisième volet** consiste à réaliser un forum national au printemps 2020 (détails à venir!).

Les outils de sensibilisation et d'information

Plusieurs outils sont disponibles pour sensibiliser les usagers des plans d'eau :

- ⇒ Panneaux;
- ⇒ Guides;
- ⇒ Protocole de détection, fiche et clé d'identification pour les plantes aquatiques exotiques envahissantes;
- ⇒ Brosse pour nettoyer les embarcations et l'équipement nautique.

Si vous souhaitez commander des outils, vous devez remplir le bon de commande prévu à cet effet. Vous trouverez les détails du projet et le lien pour commander les outils à l'adresse suivante

<https://crelaurentides.org/dossiers/eau-lacs/paee>



Équipe estivale 2019 - Soutien technique des lacs



Jessica Krejcik
Agente de liaison
(Ivry-sur-le-Lac)

Jessica est passionnée de la nature et de la conservation. Ayant complété un baccalauréat en gestion à McGill, c'est avec une maîtrise en évaluation environnementale à l'Université Concordia qu'elle complètera ses études. Elle passe son temps libre dans la nature à faire de la randonnée, du vélo, de la natation et du ski de fond. Elle est reconnaissante d'avoir la chance d'aider le CRE à protéger les lacs des Laurentides.



Margaux Dubé
Agente de liaison
(La Macaza)

L'interdisciplinarité étant une composante importante de sa vision de l'environnement, Margaux a décidé à l'automne 2018 de commencer la maîtrise en sciences de l'environnement de l'UQAM. Elle considère que tout bon projet se doit d'impliquer l'ensemble des savoirs, qu'il doit donner la parole aux gens qui sont à la base. C'est pourquoi elle a choisi le CRE Laurentides comme organisme pour son stage d'été.



Laura Boivin-Wisniewski
Agente de liaison
(La Minerve)

De Saguenay à la Minerve en passant par Montréal, Laura est tombée rapidement sous le charme des Laurentides. Avec un baccalauréat en biologie en poche, elle trouve que les nombreux lacs, la faune et la flore de la région en font l'endroit idéal pour s'installer pour l'été. Le début d'une maîtrise en sciences de l'eau l'attend ensuite cet automne !



Malika Fortier Barbeau
Agente de liaison
(Rivière-Rouge)

Malika est une étudiante à la maîtrise en gestion de l'environnement à l'Université de Sherbrooke. Ayant vécu dans les Laurentides pour la majeure partie de sa vie, les environs lui tiennent à cœur. D'ailleurs, elle espère continuer à travailler dans le domaine, ainsi que dans la région pour les années à suivre.



Maryse Proulx
Agente de liaison
(Saint-Adolphe-d'Howard)

Passionnée de plein air, c'est dehors que Maryse trouve son équilibre et son énergie. Aujourd'hui diplômée d'un baccalauréat en géographie environnementale, elle investit son énergie à faire de cette idée une réalité. Aller à la rencontre d'autrui, déguster un bon latté et rêver au son de la musique sont d'autres essentiels qui complètent sa vision du bonheur.



Émilie Secours
Agente de liaison
(Sainte-Anne-des-Lacs)

Émilie a toujours adoré la nature et le plein air, c'était donc naturel pour elle de faire un baccalauréat en biologie. Ensuite, elle a travaillé en éducation, dans le domaine de l'environnement, pour transmettre sa passion aux autres. Voulant aller plus loin, elle est maintenant candidate à la maîtrise professionnelle en sciences de l'environnement et effectue un stage au CRE.

Équipe estivale 2019 - Projet LCMÀÉ



Alice Herischi
Agente de liaison
(Secteur nord des Laurentides)

C'est avec grand enthousiasme qu'Alice est de retour pour un deuxième mandat au CRE Laurentides. Elle possède un baccalauréat en biologie de l'environnement avec une spécialisation en écologie de l'université McGill. Passionnée de voyages et de plein air, Alice est une jeune femme motivée et pro active. Elle est heureuse de collaborer avec les acteurs impliqués au projet de lutte contre le myriophylle à épi pour l'été 2019.



Samuelle Durocher
Agente de liaison
(Secteur sud des Laurentides)

Samuelle a terminé sa technique en bioécologie au Cégep Saint-Laurent ce printemps. Elle est passionnée par la beauté de la nature et ses passe-temps sont l'entomologie, l'aquarielle, la lecture et la randonnée pédestre. Elle aspire à travailler dans le domaine de la conservation et de la mise en valeur des milieux naturels et dans le domaine de l'illustration scientifique.



Ariane Vallée
Agente de sensibilisation

Ariane est une passionnée de l'environnement. En effet, elle porte un grand intérêt à l'écologie, à la conservation et aux diverses problématiques environnementales. Elle complète donc présentement le baccalauréat en environnements naturels et aménagés à l'Université Laval.

Lutte contre le myriophylle à épi dans les plans d'eau de Saint-Donat (2019-2020)



Le projet de lutte contre le myriophylle à épi qui est réalisé à l'échelle des Laurentides est si populaire que des municipalités en dehors de la région souhaitent également le mettre en œuvre chez elles. C'est le cas de la municipalité de Saint-Donat qui a fait appel aux services du CRE Laurentides pour qu'une agente l'appuie dans ses efforts pour protéger la santé des lacs sur son territoire.

L'agente du CRE en poste à Saint-Donat appliquera le protocole de détection des plantes aquatiques exotiques envahissantes (PAEE) du Réseau de surveillance volontaire des lacs (RSVL), organisera un atelier à cet effet qui sera offert aux bénévoles, et participera à enrichir les connaissances sur la morphométrie des lacs grâce à la production de cartes bathymétriques (cartes topographiques du fond des lacs). Une

analyse de vulnérabilité des lacs à face à la propagation des plantes aquatiques exotiques envahissantes sera ensuite effectuée par le CRE Laurentides.

À l'automne et l'hiver prochain, un plan de prévention et de surveillance sera réalisé, incluant un répertoire des actions municipales en matière de PAEE et des recommandations sur les pratiques exemplaires à adopter. Ensuite, suivra une revue de la littérature sur les méthodes de contrôle du myriophylle à épi testées au Québec, afin d'élaborer une procédure et d'établir les mesures d'urgence à suivre en cas d'introduction dans un plan d'eau.



Élodie Basque
Agente de liaison

Élodie est diplômée en biologie de l'Université de

Montréal et effectue actuellement une maîtrise en biologie quantitative et computationnelle. La protection de l'environnement et de la biodiversité sont ce qui lui tient le plus à cœur dans ce domaine. Passionnée de la nature depuis toujours, elle prend particulièrement plaisir à identifier végétaux et animaux qu'elle croise.

Contrôle de la navigation sur les lacs

Un nouveau guide des administrations locales du Règlement sur les restrictions visant l'utilisation des bâtiments (RRVUB) vient d'être lancé! Depuis plusieurs années, de nombreux conseils municipaux et associations de lacs expriment l'enjeu du contrôle de la navigation, particulièrement pour les écosystèmes plus fragiles. Ils ont donc été entendus.

En effet, ce règlement permet notamment à une administration locale, comme une municipalité, de demander au gouvernement fédéral de restreindre l'utilisation des embarcations de plaisance et des bâtiments commerciaux sur un ou plusieurs de ses plans

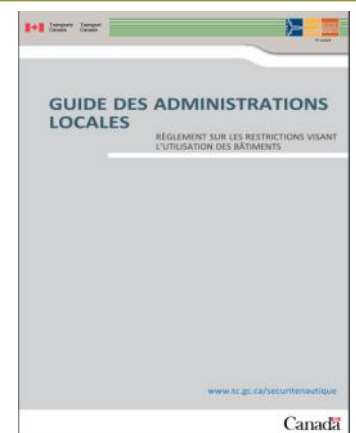
d'eau pour améliorer la sécurité, protéger l'environnement et assurer l'intérêt du public.

Les restrictions peuvent être diverses, comme restreindre la puissance des moteurs, imposer des limites de vitesse, interdire une activité ou un événement, restreindre l'utilisation d'une embarcation pour tirer une personne sur un équipement sportif

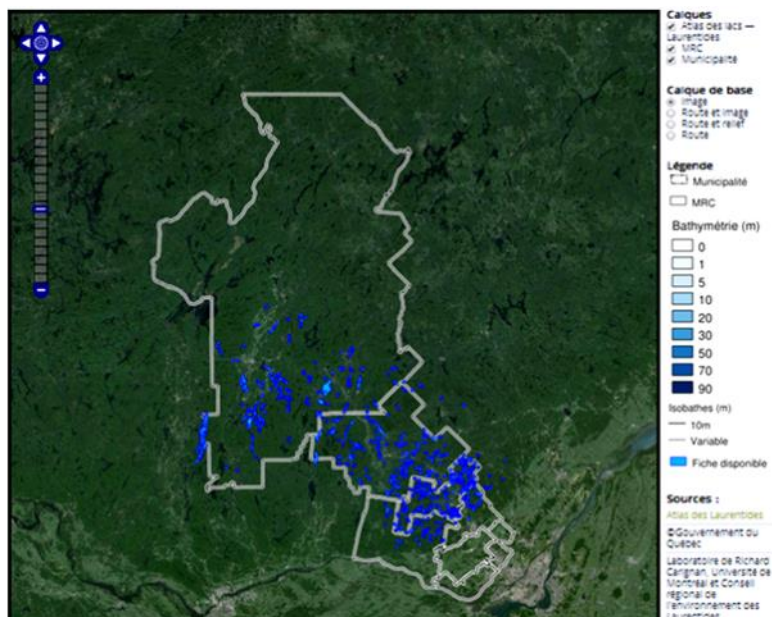
ou interdire l'utilisation de toute embarcation, et ce, en tout temps ou à certains moments. Le RRVUB doit toutefois demeurer une solution de dernier recours lorsque les intervenants n'arrivent pas à s'entendre sur l'utilisation d'un plan d'eau.

Ce nouveau guide définit aussi clairement les objectifs et les étapes d'une demande pour bien encadrer les municipalités dans le processus.

<https://www.tc.gc.ca/media/documents/securitemaritime/TP14350F-accessible.pdf>



L'Atlas web des lacs des Laurentides, une mine d'informations!



En 2019, l'atlas contient:

- ⇒ 588 fiches de lacs;
- ⇒ 284 associations répertoriées;
- ⇒ 353 cartes bathymétriques;
- ⇒ 1044 rapports et études.

Pour visiter l'Atlas

<http://www.crelaurentides.org/dossiers/eau-lacs/atlasdeslacs>

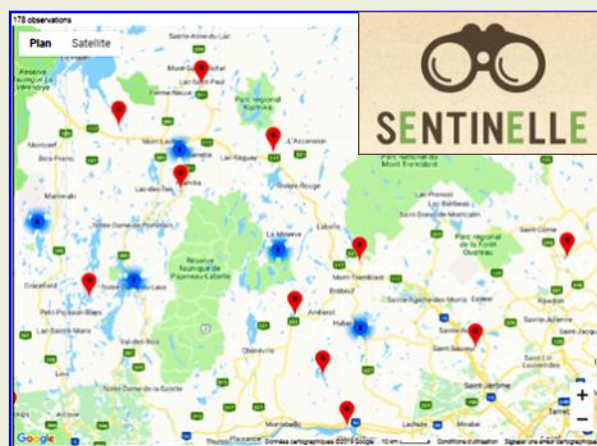
SENTINELLE - Surveillance des EEE!

Cet outil de détection comprend une application mobile ainsi qu'un système cartographique permettant d'effectuer et de consulter les signalements des plantes et des animaux exotiques envahissants les plus préoccupants.

Pour le myriophylle à épi, on retrouve 178 observations au Québec. En 2018, la plante aquatique exotique envahissante a été retrouvée et signalée par nos agents dans 13 lacs des Laurentides.

Pour consulter la carte visitez la plateforme en ligne:

www.mddefp.gouv.qc.ca/scc/observation/carteobservations



Info-Réseau

La randonnée éco-connectée

Éco-corridors laurentiens organise une randonnée de 13,5 km à travers le Parc régional de la rivière du Nord et la Réserve naturelle Alfred-Kelly pour mettre en valeur les milieux naturels et les différentes initiatives de conservation dans les Laurentides.

Une occasion unique de contempler le paysage de la région tout en discutant de l'importance de la connectivité entre les milieux naturels et des bénéfices concernant l'adaptation de la faune et la flore aux changements climatiques.

Inscription obligatoire!

www.ecocorridorslaurentiens.org
ou communiquez avec Josianne Lalonde au 450-565-2987 au poste 21 pour plus d'informations.



Conservation du loup dans la zone périphérique du Mont-Tremblant.

Le Parc national du Mont-Tremblant désire connaître les préoccupations des citoyens situés en zone périphérique ainsi que les impressions de la population en lien avec le loup. Les résultats de ce questionnaire permettront de mieux comprendre les priorités des gens pour bâtir des projets qui leur ressemblent et qui feront rayonner la région

Répondez au sondage et courez la chance de remporter un certificat cadeau d'une valeur de 100\$ au parc du Mont-Tremblant

bit.ly/sondage-tremblant



Info-Réseau (suite)

Repensons la mobilité!

L'autorité régionale de transport métropolitain (ARTM) a mis en place une démarche consultative pour inviter les citoyens, les usagers et les partenaires de la mobilité à contribuer à l'élaboration de son premier Plan stratégique de développement du transport collectif (PSD) et à la refonte du système tarifaire des services. Partagez vos idées, vos attentes, votre vision et vos préoccupations en matière de mobilité des personnes sur la plateforme « Repensons la mobilité ».

<https://repensonslamobilite.quebec/>



Plan d'électrification et changements climatiques

Dans le cadre d'une tournée ministérielle sur les changements climatiques, le Cabinet rencontrera des leaders ayant une démarche, un projet ou une innovation technologique avec un potentiel significatif de réduction des GES. Le ministre de l'Environnement et de la Lutte contre les changements climatiques sera à Saint-Jérôme le 27 août à cet effet pour discuter avec certaines de nos entreprises phares. Les CRE sont impliqués dans l'organisation de l'événement et seront également sur place pour représenter les intérêts environnementaux.

Des consultations publiques auront également cours dans les prochains temps. Plus de détails suivront. Restez à l'affût!

Lecture: Le bug humain



Pourquoi notre cerveau nous pousse à détruire la planète et comment l'en empêcher? Voici le thème du livre Le bug humain.

Selon Sébastien Bohler, docteur en neurosciences, le réseau neuronal en charge d'assurer la survie n'est jamais rassasié et réclame toujours plus de nourriture, de sexe et de pouvoir. Étant 8 milliards d'humains, cela entraîne entre autres une surexploitation des écosystèmes et des ressources naturelles. Selon l'auteur, pour maîtriser ce bug, il faudrait analyser le problème en chacun de nous et non seulement à l'échelle économique ou politique.

Polystyrène maintenant accepté dans les écocentres de la Rivière-du-Nord

Le polystyrène est un plastique qui se présente sous forme rigide (plastique numéro 6) ou sous forme expansée (styromousse).

Le service de récupération de polystyrène, est maintenant offert dans les cinq écocentres de la MRC.

Les quatre catégories suivantes sont acceptées:

- ⇒ contenants alimentaires en styromousse ;
- ⇒ contenants alimentaires rigides (plastique numéro 6) ;
- ⇒ emballages de protection en styromousse ;
- ⇒ isolants thermiques en styromousse .

* Les contenants doivent être propres et sans étiquettes ou pellicules d'emballage.

Les prix Leaders en mobilité durable sont de retour!

Pour souligner les efforts en mobilité durable, le Centre de gestion des déplacements métropolitains est fier de remettre chaque année les prix **Leaders en mobilité durable** aux organisations qui se démarquent par leurs actions pour encourager les modes de transport durables dans les déplacements domicile-travail. Les employeurs, les institutions et les gestionnaires immobiliers, autant en zone urbaine et industrielle que rurale, sont invités à poser leur candidature.

La date limite pour présenter une candidature est le 12 août.

<https://sondage.voyagezfute.ca/limesurvey/371982?lang=fr>

Devenez amis du CRE sur Facebook

www.facebook.com/crelaurentides



CRE Laurentides

517 rue Saint-Georges, Saint-Jérôme (Québec) J7Z 5B6

T: 450.565.2987 - info@crelaurentides.org - www.crelaurentides.org