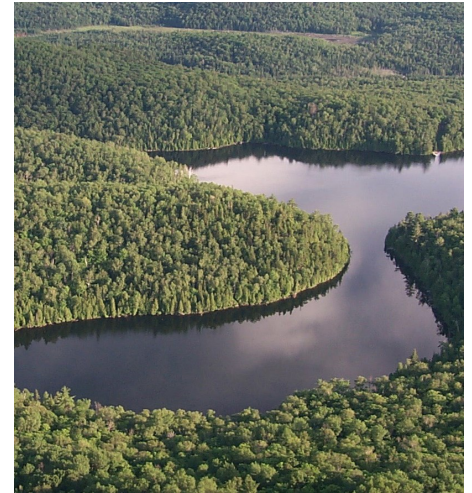
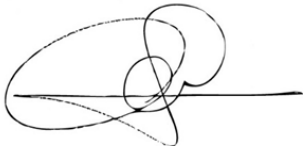


D'importantes coupures pour l'environnement et les lacs

C'est avec une amère déception que le CRE apprenait, il y a deux semaines, les coupures budgétaires du Gouvernement du Québec liées à la protection de l'environnement et plus spécifiquement de l'eau. En effet, le soutien à la mission des Conseils régionaux de l'environnement a été réduit de 10% alors que celui-ci n'avait pas fait l'objet d'indexation depuis de nombreuses années, **et ce, malgré une reconnaissance du Ministère de l'Environnement à l'égard de l'excellent travail des CRE du Québec.** De plus, le Plan d'intervention gouvernemental de lutte contre les algues bleu-vert et l'eutrophisation a été aboli. Cette coupure représente à elle seule une perte nette de plusieurs centaines de milliers de dollars pour la région des Laurentides. L'effet de levier permis par ces sommes a fait en sorte que notre région devienne un modèle en matière de protection de la santé des lacs. Au cours des prochaines semaines, le CRE sensibilisera les associations de lacs, les élus et les gestionnaires municipaux à ce désengagement du gouvernement envers la santé des lacs dont les conséquences, notamment en termes de perte d'expertise et de mobilisation, seront majeures pour notre région.



Anne Léger, Directrice générale



C'est le temps de renouveler votre adhésion!

En tant que membre du CRE, vous faites partie d'un réseau dynamique reliant les acteurs soucieux de protéger l'environnement. Bravo ! Ce geste d'appui affirme haut et fort où logent vos priorités.

En ces temps d'austérité, le CRE a plus que jamais besoin de votre soutien. Tout en étant le porte-parole de vos intérêts à l'échelle régionale, le CRE mène des projets structurants et effectue des représentations auprès de gens capables de faire changer les choses.

Espérant pouvoir compter sur votre appui en 2016-2017.

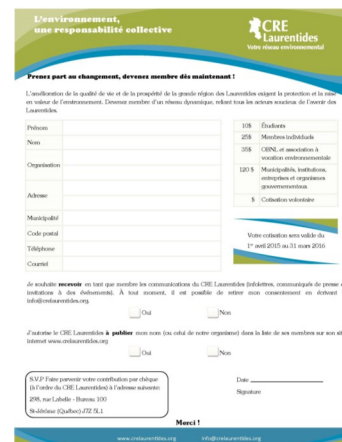
Philippe Roy - Président



Pour vérifier si votre adhésion est à jour, vous pouvez consulter la page www.crelaurentides.org/accueil/membres

Pour devenir membre:

- formulaire d'adhésion au www.crelaurentides.org/accueil/membres/inscription-en-ligne
- paiement en ligne possible avec paypal.
- adhésion valide du **1er avril 2016** au **31 mars 2017**.



L'environnement, une responsabilité collective

CRE Laurentides
Votre réseau environnemental

Prenez part au changement, devenez membre dès maintenant!

L'assainissement de la qualité de vie et de la prospérité de la grande région des Laurentides exigent la protection et le respect de l'environnement. Devenez membre d'un réseau dynamique, reliant tous les acteurs soucieux de l'avenir des Laurentides.

Prénoms	10\$ Étudiants
Nom	25\$ Membre individuel
Organisation	35\$ CRE ou association à vocation environnementale
Adresse	120\$ Municipalités, institutions, entreprises et organismes gouvernementaux
Municipalité	5\$ Collecteur volontaire
Code postal	
Téléphone	
Courriel	

Votre adhésion sera valide du 1^{er} avril 2016 au 31 mars 2017

Je souhaite recevoir en tant que membre les communications du CRE Laurentides (bulletins, communiqués de presse et indicateurs à jour trimestriels). À tout moment, il est possible de retirer mon consentement en cliquant à info@crelaurentides.org

Oui Non

J'adhère au CRE Laurentides à **plein** titre (en tant que membre individuel) dans la liste de ses membres sur son site Internet www.crelaurentides.org

Oui Non

N/P: Faire parvenir votre contribution par chèque à l'ordre du CRE Laurentides à l'adresse suivante:
208, rue Labelle - Bureau 100
Métcalfe (Québec) J2Z 3L1

Date: _____
Signature: _____

Merci!

www.crelaurentides.org info@crelaurentides.org

Merci à tous les organismes, municipalités et individus qui ont déjà renouvelé pour l'année 2016-2017!

Assemblée générale annuelle 2016

Puisque la date est connue, pourquoi ne pas la mettre tout de suite à votre agenda? L'assemblée aura lieu le 21 juin 2016. L'endroit et l'heure restent toutefois à déterminer.

Notez que pour avoir droit de vote à cette assemblée, vous devez être membre en règle pour 2016-2017.

Le conseil d'administration compte actuellement deux postes vacants dans la section «toutes catégories». C'est l'occasion de vous joindre à nous!



Le CRE souligne deux départs



Madame Agnès Grondin a récemment quitté le conseil d'administration. Le CRE Laurentides souhaite la remercier chaleureusement pour sa contribution. Même si sa présence fût brève dans ses fonctions de première vice-présidente, son implication et la pertinence de ses réflexions ont été grandement appréciées.

Après neuf années au sein de l'équipe du CRE Laurentides, Virginie Roger nous quitte pour relever de nouveaux défis à la MRC des Pays-d'en-Haut. Nous lui souhaitons beaucoup de succès dans ses nouvelles fonctions! Ce fût un plaisir de travailler avec toi!



Lac de l'Aigle Contactez l'Atlas

Description du lac et du bassin versant

Identification :
Nom du lac : de l'Aigle
Coordonnées géographiques : 75°27'43"O - 48°56'43"N
Numéro RSV : 473
MRC : Antoine-Labellie
Municipalité : Notre-Dame-du-Laus
OEV : Comité du bassin versant de la rivière du Lièvre (CDBAL)

Données morphométriques et hydrologiques :
Superficie du lac : 1,08 km²
Volume du lac : 14 054 000 m³
Profondeur maximale : 37,2 m
Profondeur moyenne : 13 m
Altitude : 208,5 m
Superficie du bassin versant incluant les lacs : 37,6 km²
Temps de renouvellement : 0,65 année
Ratio de drainage : 34,81

Règlements, politiques et usages

Municipalité Notre-Dame-du-Laus : Règlements : Environnement
MRC Antoine-Labellie : Règlements : Politiques
Côté d'étrique :
Utilisation récréative nautique pour tous - A nautical code of conduct for everyone - Fédération lausoisie des associations de lacs

Études et rapports

RSV :
Fais saillants RSV :
SUIVI DE LA QUANTITÉ DE L'EAU

Soutien technique des lacs :
Rapport d'activités :
Municipalité de Notre-Dame-du-Laus - 2008 - CRE Laurentides
Municipalité de Notre-Dame-du-Laus - 2009 - CRE Laurentides
Municipalité de Notre-Dame-du-Laus - 2011 - CRE Laurentides
Municipalité de Notre-Dame-du-Laus - 2010 - CRE Laurentides
Municipalité de Notre-Dame-du-Laus - 2007 - CRE Laurentides

Fiche hypsométrique :
Fiche hypsométrique :
Définition de l'hypsométrie
Fiche hypsométrique du lac de l'Aigle

Suivi complémentaire de la qualité de l'eau :
Fiche :
Fiche de résultats 2013 - CRE Laurentides

Autres :
Autres études :
Suivi environnemental des lacs - Municipalité de Notre-Dame-du-Laus - rapport d'activité 2013

Vie associative

Regroupement possible pour ce lac : Fédération lausoisie des associations de lacs
Association des propriétaires du lac de l'Aigle

Photos

76 nouvelles fiches dans l'Atlas web des lacs

Les données prises à l'aide de la « multisonde » en 2012 et 2013 sur différents lacs de la région, dans le cadre de notre programme de bathymétrie et de suivi complémentaire de la qualité de l'eau, sont maintenant disponibles via l'Atlas web des lacs des Laurentides. Pour chacun des 76 lacs visités, une fiche sommaire d'interprétation des résultats a été rédigée.

Cartes bathymétriques

Lac de l'Aigle
MRC Antoine-Labellie
Municipalité de Notre-Dame-du-Laus

Haute résolution

Autres cartes
Il n'y a pas d'autre carte associée à ce lac pour l'instant

Références et outils
Il n'y a pas de référence ou d'outil associé à ce lac pour l'instant

Pour visiter l'Atlas :

<http://www.crelaurentides.org/dossiers/eau-lacs/atlasdeslacs>

L'Atlas des lacs des Laurentides Carte Trouver un lac

Revenez sur l'Atlas web des lacs des Laurentides. Les fiches des lacs sont accessibles via la carte ou le moteur de recherche.

Cartes
Atlas des lacs des Laurentides
MRC
Municipalité

Catégorie de lacs
Fais saillants
Fais saillants et rivières
Fais saillants et rivières
Fais saillants et rivières

Légende
MRC
Municipalité

Bathymétrie (m)
0-10
10-20
20-30
30-40
40-50
50-60
60-70
70-80
80-90
90-100
100+

Bleu Laurentides

10 années de réalisations dans le cadre du Soutien technique des lacs!

L'été 2016 sera marqué par la onzième saison du programme de *Soutien technique des lacs* de Bleu Laurentides (STBL). Depuis 2006, ce programme permet de fournir aux municipalités participantes, un agent de liaison présent dans les bureaux municipaux pour l'été, afin de travailler en collaboration avec les associations de lacs du territoire, en termes de sensibilisation, caractérisation, acquisition de connaissance et concertation.

En dix ans, le programme aura permis l'embauche de **55 agents de liaison** ayant œuvré sur le territoire de **21 municipalités** de la région ainsi que sur le territoire du bassin versant de la rivière du Lièvre.

Le déploiement du STBL aura permis notamment : la réalisation de 26 plans directeurs de lac, la tenue de consultations pour l'élaboration de codes d'éthique

concernant les usages des lacs, la création d'une vingtaine d'associations, la participation à près de 250 AGA d'associations, des tournées porte-à-porte de sensibilisation sur près de 100 lacs, 152 accompagnements ou formations aux protocoles du Réseau de surveillance volontaire des lacs (RSVL) pour 82 lacs.

Cette année, **3 agentes de liaison** parcourront les territoires des municipalités de **Sainte-Anne-des-Lacs, La Macaza** et de la **MRC d'Argenteuil**. Leurs mandats étant spécifiques et adaptés aux réalités et besoins de chaque milieu, il n'en reste pas moins que la thématique des plantes aquatiques exotiques envahissantes sera au cœur des actions menées en 2016.



Le bilan du programme **Bleu Laurentides** pour l'année 2015 est disponible.

Pour le consulter :

www.crelaurentides.org/images/images_site/documents/bilans/BilanBL1415.pdf



Suite du projet sur les plantes aquatiques exotiques envahissantes (PAEE) sur le territoire de la MRC d'Argenteuil



Depuis 2 ans, le CRE Laurentides est le porteur d'un projet régional d'acquisition et de partage des connaissances sur les plantes aquatiques exotiques envahissantes (PAEE). Dans le cadre du projet, des rencontres avec les experts et intervenants du milieu ainsi que la réalisation d'un sondage auprès des municipalités et associations de lacs, ont permis de confirmer l'ampleur du problème dans la région et l'urgence d'agir en la matière. En effet, en 2016, une quarantaine de lacs des Laurentides seraient affectés par le myriophylle à épi, une PAEE bien installée au Québec.

Les élus et gestionnaires de la MRC Argenteuil ont décidé de faire de la probléma-

tique des PAEE une priorité d'action en 2016, dans le but de prévenir leur introduction dans les lacs du territoire. Le CRE Laurentides a été identifié comme l'interlocuteur privilégié afin d'élaborer un plan d'action ayant notamment pour objectifs d'améliorer les connaissances sur l'état de la situation dans Argenteuil, de mieux informer, d'éduquer et d'outiller les intervenants locaux pour susciter une mobilisation vers une prise en charge du suivi et de la surveillance des lacs. Un agent de liaison ainsi que deux techniciens assureront la réalisation du projet sur le terrain à l'été 2016, qui sera coordonné par la chargée de projet *Bleu Laurentides*.

Gestion des matières résiduelles

Nouveau cet été : un soutien technique en gestion des matières résiduelles

La révision des plans de gestion des matières résiduelles (PGMR) par les MRC au cours de la dernière année amène des changements importants dans les façons de faire des municipalités régionales et locales. D'ici 2020, la collecte de la matière putrescible, ou toute autre solution visant à détourner cette dernière de l'enfouissement, devra être implantée partout au Québec. Certaines municipalités ont déjà emboîté le pas, et d'autres suivront dans les prochains temps.

Dans ces circonstances, il était tout à fait approprié pour le CRE Laurentides d'offrir aux municipalités et aux MRC un nouveau service d'accompagnement visant à sensibiliser les citoyens de leur territoire à gérer adéquatement leurs matières résiduelles. L'expérience du CRE Laurentides, notamment dans le cadre

du Soutien technique des lacs de *Bleu Laurentides*, a démontré que la meilleure façon d'accélérer la sensibilisation et la participation des citoyens était de mettre à leur disposition une ressource technique, laquelle doit suivre un plan d'action préalablement établi. Le soutien technique en gestion des matières résiduelles a pour but d'offrir un coup de pouce aux municipalités qui souhaitent améliorer les performances de collectes déjà existantes (recyclage) ou qui instaurent une nouvelle collecte pour la matière organique.

http://www.crelaurentides.org/images/images_site/dossiers/matieres_residuelles/Soutien_technique_GMR/Offredeservices_GMR2016.pdf

Saint-Colomban et Oka passent à l'action

La Ville de Saint-Colomban implante la collecte de la matière organique dès cet été et a décidé de se prévaloir des services du CRE Laurentides pour sensibiliser ses citoyens. Un agent en gestion des matières résiduelles sillonnera donc le territoire durant 16 semaines pour informer les résidents de la ville et répondre à leurs questions. À la Municipalité d'Oka, le mandat consistera à réaliser un plan directeur de gestion des matières résiduelles. En effet, la municipalité désire dresser un portrait plus exhaustif des matières générées sur son territoire et des ressources disponibles pour leur gestion. Ce portrait sera accompagné d'un plan d'action et de recommandations dans le but d'améliorer les performances de détournement.

PGMR et consultations publiques

Dans le cadre des consultations publiques liées au processus de révision des plans de gestion des matières résiduelles (PGMR), le CRE Laurentides a été invité à siéger comme commissaire pour les audiences de deux projets de PGMR:

- Le projet de PGMR de la MRC Rivière-du-Nord (2 séances de consultation)
- Le projet de PGMR conjoint des MRC des Pays-d'en-Haut, des Laurentides et d'Antoine-Labelle (4 séances de consultation)



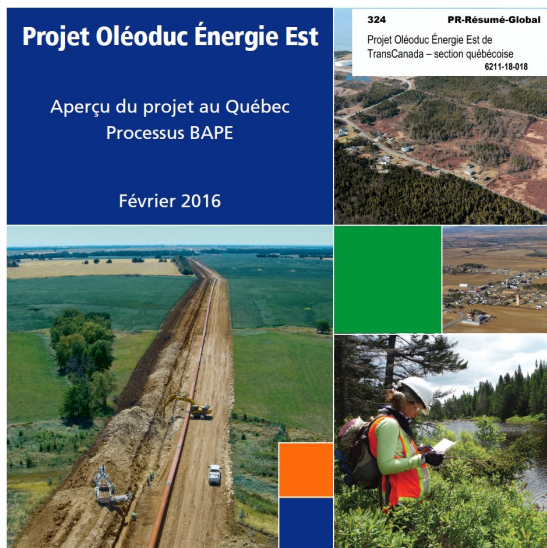
La collecte de la matière organique dans 34 municipalités des Laurentides

La Politique québécoise de gestion des matières résiduelles prévoit qu'il sera interdit d'enfouir la matière organique d'ici 2020. Les municipalités devront donc envisager des solutions pour y parvenir. La mesure la plus courante consiste à instaurer une collecte conçue pour la matière organique. Déjà 34 municipalités des Laurentides ont commencé, ou le feront d'ici la fin 2016:

Boisbriand	Lachute	Prévost	Masson
Brownsburg-Chatham	Lac-Saint-Paul	Saint-Aimé-du-Lac-des-Îles	Sainte-Marthe-sur-le-Lac
Chute-Saint-Philippe	Lorraine	Saint-André-d'Argenteuil	Sainte-Sophie
Estérel	Mirabel	Saint-Colomban	Saint-Faustin-Lac-Carré
Ferme-Neuve	Mont-Laurier	Sainte-Adèle	Saint-Joseph-du-Lac
Kiamika	Mont-Saint-Michel	Sainte-Agathe-des-Monts	Saint-Placide
Lac-des-Écorces	Notre-Dame-de-Pontmain	Sainte-Anne-des-Lacs	Val David
Lac-des-Seize-Îles	Notre-Dame-du-Laus	Sainte-Anne-du-Lac	Wentworth-Nord
Lac-du-Cerf	Piedmont	Sainte-Marguerite-du-Lac-	

Énergie et changements climatiques

TransCanada Énergie Est : le CRE Laurentides déposera un mémoire au BAPE



Le CRE Laurentides participera aux consultations publiques du BAPE concernant le projet d'oléoduc Énergie Est de TransCanada. Un mémoire sera en effet déposé et présenté lors d'une audience.

Ce projet d'envergure aura beaucoup d'impacts autant sur la population, l'économie et l'environnement, de sorte qu'il est important qu'un maximum d'intervenants fasse valoir ses préoccupations.

En tant que citoyens, vous avez également la possibilité d'émettre un commentaire sur le sujet. En effet, la BAPE a mis en ligne un formulaire par lequel il vous est possible d'intervenir. Vous avez jusqu'au 20 avril 2016 pour transmettre votre opinion à la commission.

Des séances d'information ont eu lieu et sont disponible en rediffusion sur le web.

http://www.bape.gouv.qc.ca/sections/mandats/oleoduc_energie-est/index.htm

Par notre PROPRES énergie et la Table régionale de l'énergie

Par notre PROPRES énergie (PNPÉ) consiste en une démarche de mobilisation nationale qui se déploie à l'échelle régionale et qui vise à réunir les conditions nécessaires pour engager le Québec sur la voie de la réduction significative de consommation de pétrole. www.par-notre-propre-energie.com

Dans les Laurentides, la démarche PNPÉ a permis d'identifier les actions prioritaires. Il est ressorti comme étant primordial de faire connaître des cas concrets de projets écoénergétiques. C'est donc sur cette base que la démarche se poursuivra chez nous.

Par notre **propre**
énergie
Laurentides



Financement de PNPÉ

Depuis 2009, une grande partie du financement de la démarche PNPÉ est assurée par le gouvernement du Québec. Or, la troisième entente de partenariat a pris fin à l'été 2015. Au cours de la dernière année, le RNCREQ et les CRE ont donc multiplié les efforts afin de convenir d'une nouvelle entente.

De nombreux appuis

Nous comptons déjà sur l'appui du MERN en ce sens. Le RNCREQ a par ailleurs rencontré plusieurs ministères à cette fin: MTQ, MAPAQ, MAMOT, MSP et MEIE.

Les deux associations municipales québécoises (UMQ et FQM) réitèrent et formalisent leur appui en confirmant leur volonté de faire de la démarche PNPÉ un véhicule central pour favoriser la transition énergétique au Québec.

19 MRC et 7 villes d'importance ont de plus signé une résolution appuyant la poursuite de la démarche *Par notre PROPRES énergie*.

Dernièrement, le consortium Ouranos a également donné son appui à la démarche.

La table régionale de l'énergie: plus que pertinente!

- Les travaux de la Table répondent à la **priorité 7 du Plan d'action contre les changements climatiques (PACC) 2013-2020** qui consiste à «diffuser les connaissances, les savoir-faire et les solutions en matière de réduction de GES et d'adaptation aux changements climatiques.»
- Plusieurs intervenants **suite à la COP 21** ont appelé à la **mobilisation des villes** comme acteurs clés dans la lutte contre le changement climatique, soulignant que **les initiatives entreprises par chacune feront une différence** en matière de climat.

Dans cette optique, une **demande de financement a été ou sera déposée auprès des 8 MRC**. Nous espérons ainsi réitérer l'engagement de tous autour d'un enjeu commun.

Info-réseau

Rencontre des municipalités efficaces de l'AQME (Association québécoise pour la maîtrise de l'énergie)

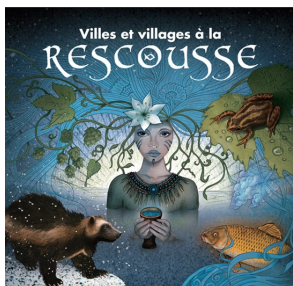


À l'issue de la COP21, les municipalités se trouvent plus que jamais dans la ligne de mire pour lutter contre les changements climatiques. La municipalité post-carbone est-elle un mythe ou une réalité? Tel est le thème de la 6^e Rencontre des municipalités efficaces qui aura lieu les **6 et 7 avril 2016** à Salaberry-de-Valleyfield.

<http://www.aqme.org/evenement-et-activites/80-6e-rencontre-des-municipalites-efficaces.html?c=5>

Les municipalités de moins de 5000 habitants bénéficient d'un rabais de 20%!

Val-Morin et Val-David à la Rescousse



C'est dans une atmosphère des plus festives que plus de 60 convives s'étaient donné rendez-vous, mettant à l'honneur plusieurs municipalités pour leur actions et engagement en matière de protection des milieux naturels. Dans les Laurentides, les municipalités de Val-Morin et Val-David ont été reconnues pour leur initiative demandant à ce que le Parc régional obtienne le statut de réserve naturelle à perpétuité. C'est une première au Québec qu'une telle demande provienne du milieu municipal.



Vivats 2016 : Ironman Mont-Tremblant parmi les finalistes



Le concours des Vivats est un rendez-vous annuel au cours duquel Loto-Québec remet des prix aux organisateurs d'événements responsables qui se sont démarqués. L'événement sportif Ironman de Mont-Tremblant a été retenu parmi les finalistes dans deux catégories. Il se distingue ainsi pour ses initiatives dans la gestion des matières résiduelles, ainsi que pour l'efficacité énergétique et le transport. Les résultats finaux seront dévoilés le 5 avril prochain.

Faire face aux changements climatiques - Les tables rondes du RNCREQ



Le **5 avril 2016** à 12 h 15, à la Maison du développement durable, le RNCREQ présente la table ronde **Acériculture et viticulture face aux changements climatiques : menaces ou opportunités ?**, en partenariat avec le Consortium Ouranos. La table ronde présentera comment l'acériculture et la viticulture s'adaptent aux impacts des changements climatiques et anticipent l'évolution du climat pour modifier leurs pratiques et en tirer des bénéfices. L'événement sera en webdiffusion au diffusion.lamdd.org/siropvin (lien actif le 5 avril seulement)

Le Soutien technique bientôt dans le Répert'EAU

Le Regroupement des organismes de bassins versants du Québec (ROBVQ) et leurs partenaires ont développé un répertoire en ligne valorisant les bonnes pratiques municipales en gestion de l'eau. Le Répert'EAU est un outil interactif qui permet de diffuser des expériences concrètes réalisées partout au Québec. Il favorise la collaboration entre les différents acteurs permettant ainsi d'engendrer des comportements durables. La participation au programme de *Soutien technique des lacs de Bleu Laurentides* par 21 municipalités de la région sera bientôt répertoriée parmi les pratiques exemplaires! <http://reperteau.info/>

Devenez amis du CRE sur Facebook

www.facebook.com/crelaurentides

