



Ville de Saint-Sauveur
Rapport d'activité de l'agente de liaison
Pénélope Gagnon-Tétreault
Été 2024



Rédaction :

Pénélope Gagnon-Tétreault
Agente de liaison, *Soutien technique des lacs*, CRE Laurentides

Coordination :

Samuelle Durocher
Chargée de projets, CRE Laurentides

Révision :

Anne Léger
Directrice générale, CRE Laurentides

Référence à citer :

Conseil régional de l'environnement des Laurentides (2024). Rapport d'activités. Programme de *Soutien technique des lacs* 2024 à Saint-Sauveur, 17 p.

Remerciements

Nous tenons à remercier toutes les personnes qui se préoccupent de la santé des lacs et qui participent, de près ou loin, à leur protection : les bénévoles, les associations de lac, les employés et les élus de la ville. Ce mandat n'aurait pas été possible sans la volonté de tous.

Table des matières

Avant-propos	2
1. Ville de Saint-Sauveur	3
2. <i>Soutien technique des lacs</i> 2024 à Saint-Sauveur	4
2.1 Présentation de l’agente de liaison.....	4
2.2 Bilan des activités de l’été 2024.....	5
3. Orientations et recommandations	10
3.1 Caractérisation	10
3.2 Sensibilisation-Communication	11
Conclusion	12
4. Références	13
Annexe 1 – Plan d’action	14
Annexe 2 – Tableau de bord des activités.....	16

Avant-propos

Le Conseil régional de l'environnement des Laurentides a été fondé en 1995 par des groupes communautaires et environnementaux. C'est une organisation autonome qui a le statut d'organisme à but non lucratif. Les orientations et les priorités du CRE sont établies par son conseil d'administration, formé de 13 membres, dont 8 doivent provenir, par règlement, de groupes ou d'organismes voués à la protection de l'environnement dans chacune des MRC de la région.

Le CRE Laurentides a pour mission de promouvoir le développement durable, de protéger et de valoriser l'environnement ainsi que de favoriser l'amélioration du processus démocratique. Il priorise, comme stratégie, la sensibilisation des décideurs locaux et régionaux à la nécessité d'accorder, dans leur processus décisionnel, la même importance à l'environnement qu'à l'économie et au social.

Depuis 2006, le *Soutien technique des lacs* est un programme clé en main offert aux municipalités de la région pour protéger la santé des lacs.

Une ressource technique est embauchée pendant la saison estivale afin de mettre en œuvre un plan d'action préalablement établi par le CRE Laurentides et la municipalité. Cette ressource, appelée agent(e) de liaison est présente dans les bureaux municipaux pour une durée de 12 ou 16 semaines, afin de réaliser différentes activités de concertation, de caractérisation et de sensibilisation auprès notamment des associations de lacs. Le CRE recrute et embauche l'agent(e) de liaison, le forme, le supervise, le rémunère et fournit le matériel nécessaire à la réalisation de son mandat.

1. Ville de Saint-Sauveur

Le territoire de Saint-Sauveur compte 26 lacs. De ceux-ci, 14 sont inscrits au Réseau de surveillance volontaire des lacs (RSVL) du ministère de l'Environnement et de la Lutte contre les changements climatiques de la Faune et des Parcs (MELCCFP) (Tableau I).

La Ville de Saint-Sauveur a adopté un plan d'action en environnement 2021-2023. Puis, elle a adhéré au programme de *Soutien technique des lacs* afin de l'aider à réaliser certains points relatifs à la santé des lacs qui figuraient dans ce plan. Le programme contribue aussi à accompagner des riverains et associations de lacs dont le plan d'eau ne figure pas dans le plan d'action de la Ville, mais qui souhaitent tout de même agir pour sa protection. Saint-Sauveur avait accueilli des agent(e)s de liaison en 2013 et 2014, puis en 2021, 2022 et 2023. Il s'agissait donc, en 2024, d'une sixième année de *Soutien technique des lacs* auprès de la Ville, qui a permis de poursuivre les activités amorcées en 2021, 2022 et 2023.

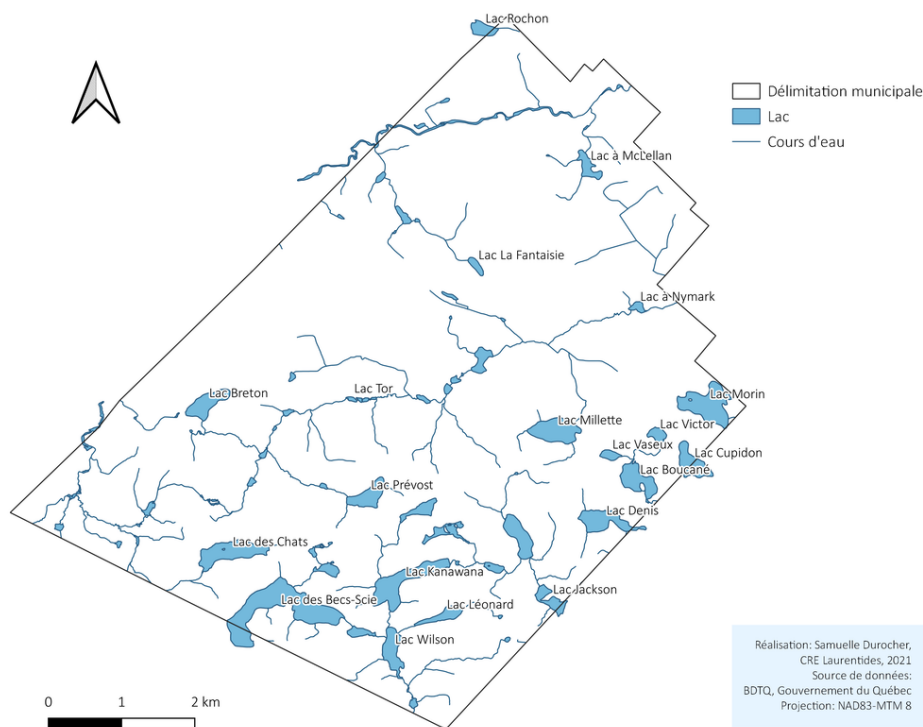


Figure 1. Plans d'eau de Saint-Sauveur (CRE Laurentides, 2021)

Tableau I. Lacs de Saint-Sauveur inscrits au RSVL (MELCFP, 2024)

Nom du lac	No RSVL
Becs-Scie (des)	620
Boucané	493
Breton	764
Chats (des)	750
Cupidon	390
Denis	398
Kanawana	573
La Fantaisie	446
Léonard	651
Millette	650
Morin	238
Saint-Sauveur	633
Prévost	940
Victor	927

[Le Réseau de surveillance volontaire des lacs \(gouv.qc.ca\)](http://gouv.qc.ca)

2. *Soutien technique des lacs 2024 à Saint-Sauveur*

En 2024, le plan d'action de l'agente s'inscrivait dans la poursuite des précédents mandats. Les plans directeurs des lacs des Becs-Scie et Léonard ont donc été complétés en 2024. Le soutien aux riverains s'est poursuivi durant l'été, notamment en appuyant les associations pour la réalisation des protocoles du RSVL, soit ceux de détection des plantes aquatiques exotiques envahissantes (PAEE), de suivi du périphyton et de caractérisation de la bande riveraine. Au niveau de la sensibilisation des citoyens, une présentation sur les espèces aquatiques exotiques envahissantes (EAEE) a été offerte et un guide à l'intention des riverains de la Ville de Saint-Sauveur a été rédigé (pour le plan d'action complet, consultez l'annexe 1).

2.1 Présentation de l'agente de liaison

Pénélope Gagnon-Tétreault détient une Majeure en Sciences de l'environnement de l'Université TÉLUQ. Elle terminera un certificat en écologie à l'Université du Québec à Montréal et obtiendra un Baccalauréat à l'automne 2024. Durant ses études et un stage en recherche sur les impacts des changements climatiques sur les forêts, sa passion pour la préservation des écosystèmes s'est développée. C'est d'ailleurs dans ce stage qu'elle a découvert un grand intérêt pour le travail de terrain. Ayant toujours habité dans les Laurentides et étant passionnée par les sports de plein air, elle a passé beaucoup de temps à découvrir les magnifiques paysages de la région, incluant les nombreux lacs qui s'y trouvent. Leur protection lui tient à cœur et ce mandat au sein du CRE Laurentides est donc une belle occasion de mettre à profit ses connaissances en protection de l'environnement tout en approfondissant ses connaissances en écologie aquatique.



2.2 Bilan des activités de l'été 2024

Voici le bilan des activités réalisées par l'agente de liaison du *Soutien technique des lacs* à Saint-Sauveur, selon les objectifs spécifiques du plan d'action. Pour plus de détails, veuillez consulter les annexes 1 et 2.

Objectif 1. CONNAISSANCE

1.1 En concertation avec la municipalité et l'association, terminer les plans directeurs des lacs Léonard et des Becs-Scie.

- Actualisation des portraits suite aux activités de l'été, s'il y a lieu;

Les données démographiques et les données concernant l'application des règlements sur la bande riveraine et les installations septiques ont été mises à jour dans les portraits des deux lacs. Suite à la réalisation du protocole de caractérisation de la bande riveraine au lac des Becs-Scie, des cartes ont été réalisées et différents graphiques et analyses ont été ajoutés au portrait.

- Consultation sur le portrait et diagnostic;

Les portraits ont été envoyés pour lecture et révision aux différents acteurs concernés, soit les associations de lacs, la directrice et une agente du service de l'environnement de la Ville de Saint-Sauveur ainsi qu'un chargé de projet de l'organisme de bassin versant, Abrinord.

- Élaboration du plan d'action;

Les plans d'action basés sur les portraits des deux lacs ont été rédigés pendant l'été en consultation avec les différents acteurs.

- Consultation sur le plan d'action;

Les comités de travail des deux lacs se sont regroupés afin d'identifier les actions à inclure dans les plans directeurs.

Le 6 août, pour le plan directeur du lac Léonard étaient présents 5 membres de l'Association du lac Léonard, la directrice et une agente du service de l'environnement de la Ville, un chargé de projet d'Abrinord et l'agente de liaison du CRE Laurentides. Des 40 actions proposées, 20 actions ont été ciblées. À la suite de cette rencontre, un sondage a été envoyé afin que chaque groupe d'acteurs (association, ville, CRE Laurentides) identifie les 5 actions, qui, selon eux, étaient prioritaires. Au total, 10 actions prioritaires ont été identifiées.

Le 28 août, pour le plan directeur du lac des Becs-Scie étaient présents 2 membres de l'Association du lac des Becs-Scie, 3 membres de l'Association Nautique du lac des Becs-Scie, la directrice du service de l'environnement de la Ville, une chargée de projet d'Abrinord, l'agente de liaison et la directrice générale du CRE Laurentides. Des 21 actions présentées, 18 ont été

choisies. À la suite de cette rencontre, un sondage a été envoyé afin que chaque groupe d'acteurs (associations, ville, CRE Laurentides) identifie les 5 actions, qui, selon eux, étaient prioritaires. Au total, 11 actions prioritaires ont été identifiées.

- Présentation publique du plan directeur;

Le plan directeur du lac des Becs-Scie a été présenté en visioconférence aux associations du lac et au Service de l'environnement de la Ville de Saint-Sauveur le 12 novembre.

- Finalisation du plan directeur.

Les plans directeurs des lacs Léonard et des Becs-Scie ont été finalisés à la fin de l'année 2024.

Objectif 2. CARACTÉRISATION

2.1 Appuyer les associations de lacs dans la mise en œuvre du suivi volontaire de l'état de santé des lacs à l'aide des outils développés par le CRE Laurentides et le MELCCFP dans le cadre du réseau volontaire des lacs (RSVL).

- Accompagner l'association du lac Millette pour la réalisation du suivi du périphyton pour une deuxième année;

Le suivi du périphyton a été réalisé le 7 août avec l'aide de bénévoles.

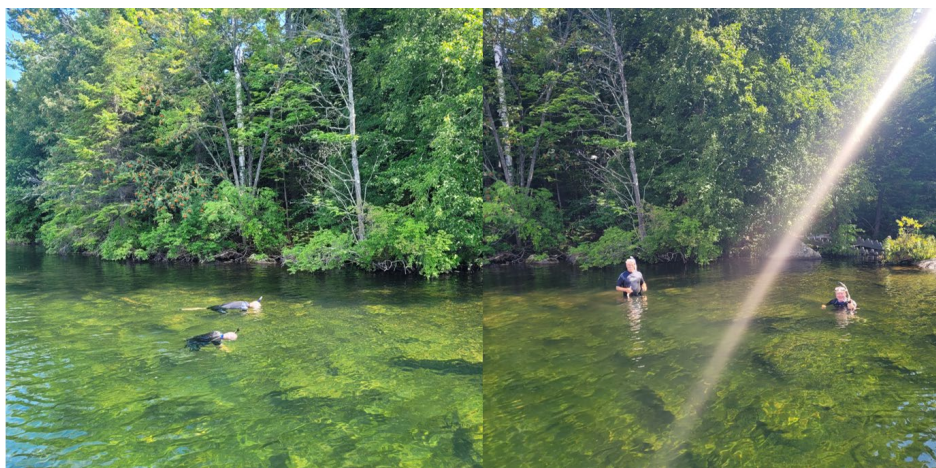


Figure 2. Bénévoles au lac Millette réalisant le suivi du périphyton, 7 août 2024

- Accompagner l'association du lac des Chats pour la caractérisation des plantes aquatiques;

La caractérisation des plantes aquatiques a été réalisée le 12 août avec des membres de l'association.



Figure 3. Bénévole en action lors de la caractérisation des plantes aquatiques au lac des Chats, 12 août 2024

- Évaluer la possibilité d'organiser des formations aux protocoles du RSVL selon l'intérêt;

Aucune formation de groupe sur les protocoles n'a été donnée.

- Accompagner les bénévoles pour la réalisation des différents protocoles du RSVL selon l'intérêt, les besoins et le temps disponible;

À la demande des associations, la caractérisation des plantes aquatiques indigènes et la détection des PAEE ont été réalisées le 16 juillet au lac Prévost, le 18 juillet au lac Léonard, le 20 août au lac Millette et le 27 août au lac Boucané. Aussi, au lac Boucané, l'Association souhaitant acquérir de nouvelles connaissances sur le lac, la caractérisation de la bande riveraine a été réalisée le 22 juillet et le suivi du périphyton a été réalisé pour une première année le 15 août. La caractérisation de la bande riveraine a également été réalisée au lac des Becs-Scie, le 30 juillet, afin de compléter le portrait du lac dans le cadre de la rédaction du plan directeur.

- Former les associations à la compilation des données du suivi du périphyton et des plantes aquatiques;

Par souci d'efficacité, la compilation des données a été réalisée par l'agente de liaison. Des photos de chaque plante identifiée lors de la caractérisation des plantes aquatiques ont été prises et permettront aux associations une meilleure connaissance des espèces présentes dans les lacs qu'ils surveillent.

Objectif 3. SENSIBILISATION – COMMUNICATION

3.1 Diffuser l'information et sensibiliser la population sur les bonnes pratiques en lien avec la santé des lacs

- Tenir un kiosque à la journée de l'environnement (26 mai);

L'agente a tenu un kiosque d'information sur la santé des lacs le 26 mai à la journée de l'environnement de la Ville de Saint-Sauveur. Le thème de la journée était la biodiversité. Un quiz a été distribué aux citoyens présents lors de l'événement et ceux-ci devaient se rendre au kiosque du CRE Laurentides pour trouver une des réponses. Ceci a donc incité les citoyens à visiter le kiosque et à poser des questions à l'agente de liaison. La prévention à l'introduction et à la propagation des espèces aquatiques exotiques envahissantes, les bonnes pratiques en lien avec les bandes riveraines et l'accès aux lacs de Saint-Sauveur ont été les sujets les plus abordés. Des dépliants sur les bandes riveraines et des sachets de graines pour revégétaliser la bande riveraine ont été distribués.



Figure 4. Kiosque de l'agente de liaison pour la journée de l'environnement de la Ville de Saint-Sauveur

- Rédaction d'une Trousse sur la santé des lacs de Saint-Sauveur à l'intention des riverains;

Un sondage sur les besoins des associations de riverains a été envoyé aux associations en début de mandat et par le fait même, les associations ont également été sondées sur les sujets qu'elles aimeraient retrouver dans le Guide à l'intention des riverains. Le contenu du guide a ensuite été rédigé par l'agente. Il vise à approfondir les connaissances des citoyens, tant sur la réglementation que sur les pratiques à éviter ou à adopter en lien avec la santé des lacs. Il traite notamment de l'eutrophisation des lacs, des installations septiques, de la bande riveraine, d'espèces aquatiques exotiques envahissantes et de cyanobactéries. La Ville complètera la mise en page du Guide et sa publication.

- Organiser une conférence sur les espèces aquatiques exotiques envahissantes offerte au public;

La conférence a eu lieu le 29 août en soirée et 15 personnes étaient présentes, dont des membres des associations des lacs Becs-Scie (des), Millette, Prévost et Victor. La présentation résumait le protocole de détection des plantes aquatiques exotiques envahissantes, les principales PAEE à surveiller au Québec ainsi que les plantes indigènes similaires. Des espèces aquatiques animales exotiques envahissantes ainsi que plusieurs outils de détection ont également été présentés. La conférence s'est conclue sur un quiz et la présentation de spécimens de plantes aquatiques récoltés dans les lacs de la région. Des dépliants sur les bandes riveraines, le myriophylle à épis et le cladocère épineux ont été distribués.



Figure 5. Conférence sur les espèces aquatiques exotiques envahissantes, 29 août 2024

- Aider la Ville à bonifier la section sur les lacs du site web de Saint-Sauveur;

Cette action n'a pas été réalisée, puisqu'il ne s'agissait pas d'une priorité pour la Ville et le temps prévu pour cette activité a été utilisé pour les autres actions.

- Répondre aux questions des associations de lacs et des citoyens en lien avec la santé des lacs;

L'agente a répondu aux questions et préoccupations des riverains en lien avec la santé des lacs. Les sujets qui préoccupent le plus les riverains sont la présence d'algues filamenteuses, particulièrement abondantes cet été selon les riverains, l'utilisation de routes et de terrains privés pour accéder au lac avec des embarcations par des personnes non autorisées, ainsi que la présence des bernaches qui dérange et inquiète plusieurs personnes.

- Participer aux AGA des associations de lacs.

L'agente a participé à l'AGA du lac Prévost le 5 octobre. Elle y a présenté les protocoles réalisés pendant l'été et la mise à jour du portrait du lac.

3.2 Dans le cadre du Plan de conservation des milieux naturels de la Ville, aider à l'organisation et la réalisation de la campagne de communication sur l'importance des bandes riveraines.

Quelques discussions ont permis d'avancer le processus de réflexion sur la mise en œuvre d'un protocole de caractérisation de la bande riveraine du Grand ruisseau. Le CRE Laurentides pourrait éventuellement accompagner la Ville à ce sujet.

3.3 Favoriser la mobilisation des bénévoles

Diverses mesures ont été prises pour informer les associations du soutien technique et favoriser la mobilisation des bénévoles :

- La présentation du soutien technique à la réunion annuelle des associations de lac organisée par la Ville;
- L'envoi d'un courriel pour informer toutes les associations du soutien technique et de la possibilité de recevoir de l'accompagnement pour les protocoles du RSVL;
- L'envoi d'un sondage pour connaître les besoins et intérêts des associations ainsi qu'un courriel de suivi aux associations ayant répondu au sondage.
- Plusieurs communications téléphoniques et des échanges courriel avec les associations de lacs.

3. Orientations et recommandations

Considérant les préoccupations recueillies auprès des riverains et à la lumière de ses propres observations, l'agente de liaison a pu formuler des recommandations :

3.1 Caractérisation

- Pour les associations inscrites au RSVL, poursuivre ou reprendre les activités du réseau;
- Réaliser une patrouille annuelle de détection des PAEE dans les lacs de la Ville;
- Il est important de soutenir et d'encourager la mobilisation des associations de lacs. Afin d'assurer la pérennité des suivis, un soutien financier pourrait être offert aux associations de lac si celles-ci désirent obtenir un soutien du CRE Laurentides pour la réalisation de certains protocoles;

- Accompagner le lac Boucané pour le suivi du périphyton pour une deuxième année;
- Accompagner le lac des Becs-Scie pour le suivi du périphyton pour une première année.

3.2 Sensibilisation-Communication

Le travail de sensibilisation auprès des riverains est primordial. Aussi, la prise de conscience environnementale et la surveillance des lacs génèrent plusieurs questions et préoccupations. Voici quelques recommandations à la suite du travail fait sur le terrain :

- Continuer la sensibilisation sur le rôle des plantes aquatiques indigènes dans l'écosystème;
- Maintenir la tenue d'une rencontre annuelle entre les associations de lacs et la Ville;
- Continuer la sensibilisation des citoyens et des visiteurs au sujet des espèces aquatiques exotiques envahissantes

Plusieurs outils de sensibilisation sont disponibles à ce sujet :

- [Le guide sur le myriophylle à épis](#)
- [La vidéo de sensibilisation sur le lavage des embarcations](#)
- [Le répertoire des stations de lavage](#)
- [Les panneaux de sensibilisation au lavage des embarcations](#)

Conclusion

L'équipe du CRE Laurentides a, pour une quatrième année consécutive, accompagné la Ville de Saint-Sauveur pour la protection de l'état de santé des lacs. Le plan d'action a été réalisé avec succès. Les multiples activités ont permis de fournir les outils nécessaires aux bénévoles pour suivre l'état de santé des lacs. Il a également été possible de sensibiliser les citoyens et les riverains concernant les enjeux environnementaux reliés aux lacs. Finalement, les efforts déployés dans le cadre du Soutien technique des lacs assurent la pérennité du suivi de la santé des lacs et la mise en place de pratiques responsables. La mobilisation et l'implication de tous sont la pierre d'assise sans laquelle un tel projet ne saurait voir le jour.

4. Références

CRE Laurentides (2024). CRE Laurentides – Votre réseau environnemental. En ligne [<https://crelaurentides.org/>], consulté en novembre 2024.

Ministère de l'Environnement et de la Lutte contre les changements climatiques, de la Faune et des Parcs (MELCCFP) (2024). *Le Réseau de surveillance volontaire des lacs (RSVL)*. En ligne [<http://www.environnement.gouv.qc.ca/eau/rsvl/>], consulté en novembre 2024.

Ville de Saint-Sauveur (2024). Accueil. En ligne [<https://www.vss.ca/>], consulté en novembre 2024.

Annexe 1 – Plan d'action

PLAN D'ACTION

OBJECTIF 1. CONNAISSANCE

1.1 En concertation avec la municipalité et l'association, terminer les plans directeurs des lacs Léonard et des Becs-Scie.

- Actualisation des portraits suite aux activités de l'été, s'il y a lieu;
- Consultation sur les portraits et diagnostics;
- Élaboration des plans d'action;
- Consultation sur les plans d'action;
- Présentation publique des plans directeurs;
- Finalisation et diffusion des plans directeurs.

OBJECTIF 2. CARACTÉRISATION

2.1 Appuyer les associations de lacs dans la mise en œuvre du suivi volontaire de l'état de santé des lacs à l'aide des outils développés par le CRE Laurentides et le MELCCFP dans le cadre du Réseau de surveillance volontaire des lacs (RSVL).

- Accompagner l'association du lac Millette pour la réalisation du suivi du périphyton pour une deuxième année;
- Accompagner l'association du lac des Chats pour la caractérisation des plantes aquatiques;
- Évaluer la possibilité d'organiser des formations aux protocoles du RSVL selon l'intérêt;
- Accompagner les bénévoles pour la réalisation des différents protocoles du RSVL selon l'intérêt, les besoins et le temps disponible;
- Former les associations à la compilation des données du suivi du périphyton et des plantes aquatiques.

OBJECTIF 3. SENSIBILISATION – COMMUNICATION

3.1 Diffuser l'information et sensibiliser la population sur les bonnes pratiques en lien avec la santé des lacs.

- Tenir un kiosque à la journée de l'environnement (26 mai);
- Rédaction d'une Trousse sur la santé des lacs de Saint-Sauveur à l'intention des riverains;
- Organiser une conférence sur les espèces aquatiques exotiques envahissantes offerte au public;
- Aider la Ville à bonifier la section sur les lacs du site web de Saint-Sauveur;
- Répondre aux questions des associations de lacs et des citoyens en lien avec la santé des lacs;
- Participer aux AGA des associations de lacs.

3.2 Dans le cadre du Plan de conservation des milieux naturels de la Ville, aider à l'organisation et la réalisation de la campagne de communication sur l'importance des bandes riveraines.

3.3 Favoriser la mobilisation des bénévoles.

- Participer à la rencontre avec les représentants de tous les lacs afin de susciter la mobilisation et d'identifier les besoins spécifiques en termes d'accompagnement.

Annexe 2 – Tableau de bord des activités

Total de personnes impliquées: 44

Total des outils distribués :

63 guides myriophylle à épis, 6 guides sur le cladocère épineux, 9 affichettes *Bandes riveraines au travail*, 17 guides *Bandes riveraines au travail* et 8 sachets de graines pour les bandes riveraines.

Date	Activités	Nombre de personnes présentes	Notes et commentaires
26 mai	Kiosque à la journée de l'environnement de la ville	-	Distribution de dépliants et discussions avec une trentaine de citoyens.
15 juin	Réunion annuelle des associations de lac	8	Présentation du soutien technique 2024 aux membres des associations de lac. Associations présentes : Becs-Scie, Boucané, Breton, des Chats, Léonard, Prévost.
16 juillet	Caractérisation des plantes aquatiques et détection des PAEE - lac Prévost	1	
18 juillet	Caractérisation des plantes aquatiques et détection des PAEE - lac Léonard	2	
22 juillet	Caractérisation de la bande riveraine - lac Boucané	1	
30 juillet	Caractérisation de la bande riveraine - lac des Becs-Scie	1	
30 juillet	Récolte de cyanobactéries benthiques- lac Breton	1	Pour analyse au microscope par Richard Carignan.
6 août	Table de concertation sur le plan directeur du lac Léonard	8	
7 août	Périphyton 2 ^e année - lac Millette	3	
12 août	Caractérisation des plantes aquatiques et détection des PAEE – lac des Chats	2	
15 août	Périphyton 1 ^{re} année - lac Boucané	2	

20 août	Caractérisation des plantes aquatiques et détection des PAEE - lac Millette	2	
27 août	Caractérisation des plantes aquatiques et détection des PAEE - lac Boucané	1	
28 août	Table de concertation sur le plan directeur du lac des Becs-Scie	7	
29 août	Conférence sur les espèces aquatiques exotiques envahissantes offerte au public	15	
5 octobre	AGA lac Prévost	2	
12 novembre	Présentation publique du plan directeur – lac des Becs-Scie	6	