



Municipalité de Sainte-Agathe-des-Monts

Rapport d'activité de l'agente de liaison

Sabrina St-Pierre

Été 2023



**Rédaction :**

Sabrina St-Pierre  
Agente de liaison, *Soutien technique des lacs*, CRE Laurentides

**Coordination :**

Samuelle Durocher  
Chargée de projets, CRE Laurentides

**Révision :**

Anne Léger  
Directrice générale, CRE Laurentides

**Référence à citer :**

Conseil régional de l'environnement des Laurentides (2022). Rapport d'activités. Programme de *Soutien technique des lacs* 2023 à Sainte-Agathe-des-Monts, 16 p.

## Remerciements

Nous tenons à remercier toutes les personnes qui se préoccupent de la santé des lacs et qui participent, de près ou loin, à leur protection : les bénévoles, les associations de lac, les employés et les élus de la ville. Ce mandat n'aurait pas été possible sans la volonté de tous.

## Table des matières

Avant-propos .....	2
1. Ville de Sainte-Agathe-des-Monts.....	3
2. <i>Soutien technique des lacs</i> 2023 à Sainte-Agathe-des-Monts.....	4
2.1 Présentation de l'agente de liaison.....	4
2.2 Bilan des activités de l'été 2023.....	4
3. Orientations et recommandations.....	9
3.1 Caractérisation et connaissance .....	9
3.2 Sensibilisation-Communication.....	9
4. Conclusion .....	11
5. Références .....	12
Annexe 1 – Plan d'action .....	13
Annexe 2 – Tableau de bord des activités.....	14

## Avant-propos

Le Conseil régional de l'environnement des Laurentides a été fondé en 1995 par des groupes communautaires et environnementaux. C'est une organisation autonome qui a le statut d'organisme à but non lucratif. Les orientations et les priorités du CRE sont établies par son conseil d'administration, formé de 13 membres, dont 8 doivent provenir, par règlement, de groupes ou d'organismes voués à la protection de l'environnement dans chacune des MRC de la région.

Le CRE Laurentides a pour mission de promouvoir le développement durable, de protéger et de valoriser l'environnement ainsi que de favoriser l'amélioration du processus démocratique. Il priorise, comme stratégie, la sensibilisation des décideurs locaux et régionaux à la nécessité d'accorder, dans leur processus décisionnel, la même importance à l'environnement qu'à l'économie et au social.

Depuis 2006, le *Soutien technique des lacs* est un programme clé en main offert aux municipalités de la région pour protéger la santé des lacs.

Une ressource technique est embauchée pendant la saison estivale afin de mettre en œuvre un plan d'action préalablement établi par le CRE Laurentides et la municipalité. Cette ressource, appelée agent(e) de liaison est présente dans les bureaux municipaux pour une durée de 12 ou 16 semaines, afin de réaliser différentes activités de concertation, de caractérisation et de sensibilisation auprès notamment des associations de lacs. Le CRE recrute et embauche l'agent(e) de liaison, le forme, le supervise, le rémunère et fournit le matériel nécessaire à la réalisation de son mandat.

# 1. Ville de Sainte-Agathe-des-Monts

La Ville de Sainte-Agathe-des-Monts compte 172 plans d'eau, dont 42 lacs qui possèdent un toponyme officiel (Figure 1). De ceux-ci, 11 sont inscrits au Réseau de surveillance volontaire des lacs (RSVL) du ministère de l'Environnement, de la Lutte contre les changements climatiques, de la Faune et des Parcs (MELCCFP) (Tableau I).

La santé des lacs est au cœur des préoccupations de la ville. Ces milieux sont très prisés par ses citoyens et les visiteurs, dont le lac des Sables qui a reçu la visite de plus de 1000 embarcations lors de la saison estivale 2022. Des efforts constants d'amélioration et de préservation ont été mis de l'avant, telle la mise en place d'un nouveau poste en urbanisme pour la transition écologique des infrastructures au mois de mai 2023. Soucieuse d'offrir un meilleur soutien aux riverains, la ville a fait appel au Conseil régional de l'environnement des Laurentides (CRE Laurentides) afin de participer au Soutien technique des lacs.

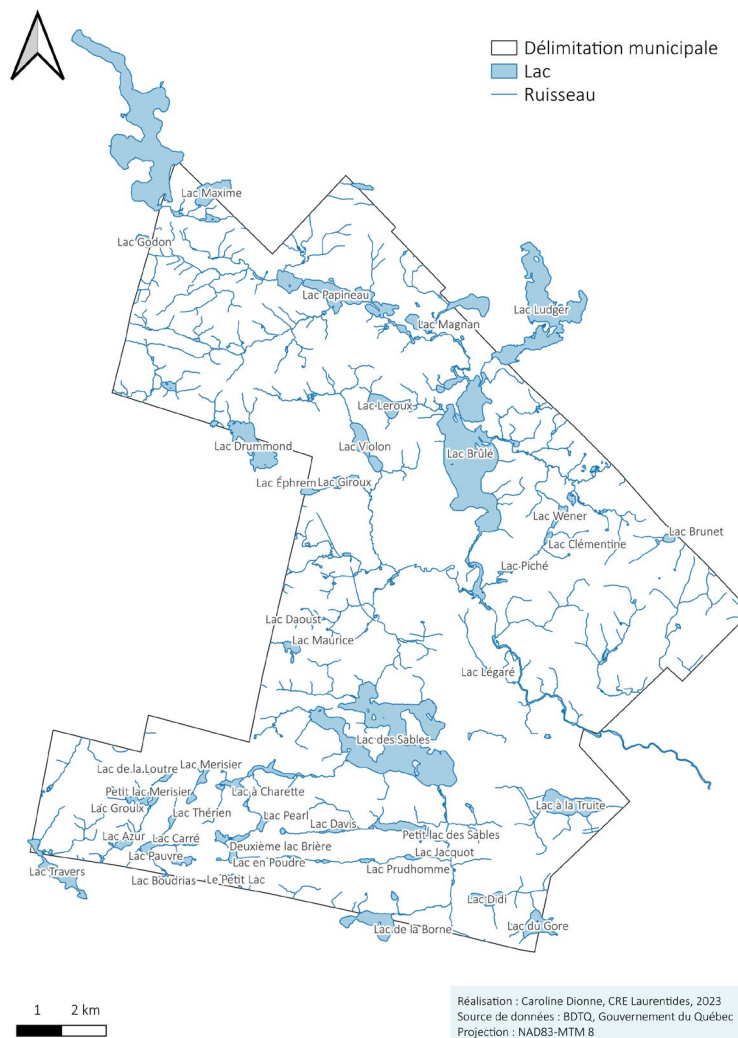


Figure 1: Lacs de la Ville de Sainte-Agathe-des-Monts

Tableau I. Lacs de Sainte-Agathe-des-Monts inscrits au RSVL (MELCCFP, 2023)

Nom du lac	No RSVL
Azur	910
Brûlé	528
Brunet	281
Carré	880
Godon	107
Ludger	153
Noir	529
Papineau	326
Quenouille	104
Sables, des	405
Travers	476

<http://www.environnement.gouv.qc.ca/eau/rsvl/relais/index.asp>

## 2. *Soutien technique des lacs* 2023 à Sainte-Agathe-des-Monts

Le plan d'action de l'agente visait principalement l'identification des besoins des associations de lacs et leur accompagnement. L'agente a pu encourager la mobilisation des associations et assurer un transfert de connaissance sur, entre autres, l'importance des bandes riveraines et l'identification des plantes aquatiques exotiques envahissantes (PAEE). Aussi, plusieurs formations sur les protocoles du RSVL ont été offertes (pour le plan d'action complet, consultez l'annexe 1).

### 2.1 Présentation de l'agente de liaison

Sabrina St-Pierre complète présentement une maîtrise en sciences biologiques, option biologie quantitative et computationnelle, et détient un baccalauréat en sciences biologiques, orientation biodiversité, écologie et évolution, à l'Université de Montréal. En plus d'avoir toujours vécu dans les Laurentides, les stages qu'elle a effectués dans le cadre de ses études ont amplifié son amour des écosystèmes naturels de la région. Le *Soutien technique des lacs* à Sainte-Agathe-des-Monts était le mandat idéal pour mettre à contribution ses connaissances multidisciplinaires et son désir de mobilisation pour la préservation de l'environnement.



### 2.2 Bilan des activités de l'été 2023

Voici le bilan des activités réalisées par l'agente de liaison du *Soutien technique des lacs* à Sainte-Agathe-des-Monts, selon les objectifs spécifiques du plan d'action. Pour plus de détails, veuillez consulter les annexes 1 et 2.

## Objectif 1. CARACTÉRISATION - CONNAISSANCE

### 1.1 Appuyer les associations de lacs pour la mise en œuvre du suivi volontaire de l'état de santé des lacs à l'aide des outils développés par le CRE Laurentides et le MELCCFP dans le cadre du Réseau de surveillance volontaire des lacs (RSVL).

- Identifier les protocoles pertinents à réaliser pour chacun des lacs de la ville en prenant en compte ce qui a déjà été réalisé;

Une rencontre sous forme de table de concertation a été tenue en début d'été. Un questionnaire afin de déterminer les préoccupations, les intérêts et les disponibilités des associations de lacs a par la suite été transmis. Les données du RSVL et l'information disponible sur l'atlas des lacs pour les lacs de Sainte-Agathe-des-Monts ont aussi été consultées pour identifier les protocoles à effectuer durant l'été.

- Organiser des formations spécifiques à certains protocoles du RSVL selon l'intérêt des bénévoles;
- Accompagner les bénévoles pour la réalisation des différents protocoles du RSVL selon l'intérêt, les besoins et le temps disponible.

Une formation théorique suivie d'un accompagnement sur le terrain pour le protocole de **détection des plantes aquatiques exotiques envahissantes (PAEE)** a été offerte aux associations des lacs Azur, Magnan, Papineau et des Sables. Cet accompagnement était principalement informatif afin de permettre aux riverains d'être plus autonomes pour l'identification des plantes aquatiques indigènes. Suite à cette activité, les riverains ont continué d'approfondir leurs connaissances en identifiant les espèces végétales observées lors de leurs sorties de plaisance sur les lacs.



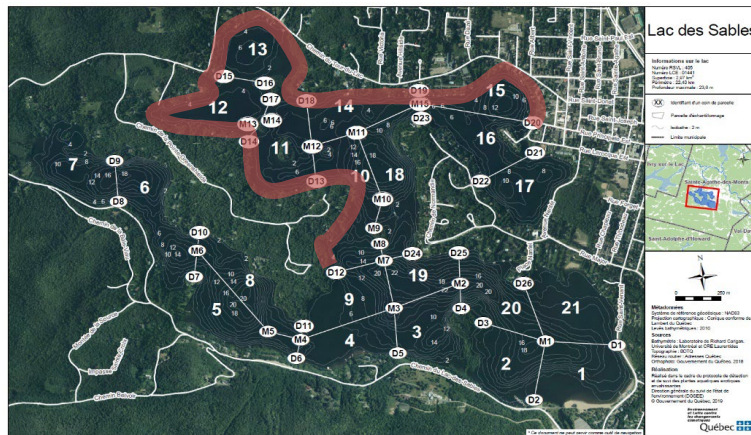
Détection des PAEE au lac Magnan (gauche) et brasénie de Schreber au lac Azur (droite)

Pour le lac Quenouille, une stratégie différente a été déployée puisque le myriophylle à épis est présent dans le lac depuis plusieurs années. La cartographie des principaux herbiers de myriophylle à épis a été effectuée afin de suivre la progression de l'espèce.



Une formation sur les protocoles de mesure de la **transparence** et d'échantillonnage de la **qualité de l'eau** ainsi que le suivi visuel des **fleurs d'eau d'algues bleu-vert** a été offerte. Les associations des lacs des Sables, Magnan et Papineau ont assisté à la partie théorique. En raison de mauvaises conditions météorologiques, seul le lac Magnan a pu se familiariser avec l'équipement spécialisé en effectuant les manipulations sur le terrain.

Pour ce qui est de la **bande riveraine**, le protocole de caractérisation de celle-ci a été proposé à l'association du lac des Sables afin d'encourager les riverains à en améliorer l'état. Le protocole a été réalisé pour les secteurs 10 à 15. Les riverains présents lors de la formation ont mentionné leur désir de compléter la réalisation de la caractérisation par eux-mêmes.



Secteurs effectués en présence de l'agente lors de la caractérisation de la bande riveraine au lac des Sables

De plus, les associations des lacs Azur et Magnan ont exprimé leur intérêt d'obtenir une **carte bathymétrique**. Les levés bathymétriques et les cartes ont été réalisés suite à cette demande.

Enfin, à leur demande, une rencontre avec quelques riverains a été effectuée au lac Légaré afin de les informer sur les étapes à suivre pour former une association de lac.



Levés bathymétriques au lac Azur

## 1.2 Effectuer une tournée porte-à-porte afin de sensibiliser les riverains des lacs à la Truite et Papineau aux bonnes pratiques à adopter en bande riveraine.

- Planifier la tournée porte-à-porte selon le nombre de visites à réaliser et le temps disponible;
- Effectuer une tournée porte-à-porte ciblant les endroits plus sensibles au niveau de la bande riveraine afin de sensibiliser les citoyens à l'importance de la bande riveraine, distribuer de la documentation et les informer de la tenue d'un atelier de revégétalisation des rives.

Plusieurs propriétés bordant les lacs à la Truite et Papineau présentent une bande riveraine non conforme. Des priorités ont été identifiées pour chacun des lacs et des rencontres personnalisées ont été effectuées. La tournée de porte-à-porte a permis de sensibiliser les résidents à l'importance de cette bande pour la santé du lac et de les conseiller sur la revégétalisation.



Exemple de bande riveraine où les pins pourraient limiter la croissance des plantes

Plusieurs riverains rencontrés ont décidé de laisser la végétation indigène s'implanter d'elle-même et d'autres ont amorcé des plantations. Plusieurs ont aussi démontré l'intérêt de planter davantage de végétaux. La moitié des riverains rencontrés ont été réceptifs aux conseils et recommandations. Plusieurs autres ont mentionné être découragés en comparant leur terrain à d'autres, encore moins végétalisés. Certaines possédaient un terrain où la croissance de végétation semblait difficile, notamment en raison de la présence de pins, de grands vents ou par le manque d'espace.

## Objectif 2. SENSIBILISATION - COMMUNICATION

### 2.1 Organiser ou participer à différentes activités en lien avec la santé des lacs.

- Participer aux AGA des associations de lacs (s'il y a lieu);

Une présentation des sujets suivants a été offerte aux citoyens présents lors de l'AGA du lac Papineau le 8 juillet 2023 : le mandat de l'agente de liaison, les principaux enjeux en lien avec la santé des lacs, la présentation du RSVL et des formations liées. Des sujets supplémentaires ont été traités à la demande des administrateurs du conseil telles les bonnes habitudes de navigation et les fleurs d'eau d'algues bleu-vert.



AGA du lac Papineau

- Organiser une table de concertation avec les représentants de tous les lacs afin de susciter la mobilisation et faire la promotion du RSVL;

Une table de concertation a eu lieu en visioconférence le 28 juin 2023. Étaient présents des représentants des lacs Azur, Brunet, Quenouille, Papineau, Magnan et des Sables ainsi que certains employés et conseillers municipaux. Cette rencontre a suscité énormément d'intérêt et de questionnements et a démontré que le besoin de soutien pour la santé des lacs était bel et bien présent à la Ville de Sainte-Agathe-des-Monts. La présentation de certains enjeux en lien avec la santé des lacs et du RSVL a

permis de mobiliser une grande partie des membres des associations rencontrées. En effet, plusieurs associations ont par la suite démontré leur intérêt à participer activement au Soutien technique des lacs et souhaitaient s'inscrire ou redevenir actifs au niveau du RSVL.

- Organiser un atelier sur la revégétalisation des rives.

Cet atelier n'a pas eu lieu par manque de temps. Aussi, il a été conclu qu'il serait bien d'évaluer les besoins des riverains pour s'assurer de la retombée positive de cet atelier et qu'un expert dans le domaine serait mieux placé pour animer cet atelier.

## 2.2 Diffuser l'information et sensibiliser la population sur les bonnes pratiques en lien avec la santé des lacs.

- Diffuser de l'information sur les bonnes pratiques en lien avec la santé des lacs par l'entremise des différents médias de la ville;

À la suite d'une rencontre avec la responsable des communications à la ville, un plan de diffusion détaillé a été établi. Quelques annonces sur les réseaux sociaux de la ville annonçant l'arrivée de l'agente de liaison et la tenue de kiosque de sensibilisation ont été effectuées. Un document comportant plusieurs recommandations de liens web et autres informations a été transmis à la municipalité pour de futures publications.

- Tenir un kiosque pour sensibiliser les résidents aux bonnes pratiques en lien avec la santé des lacs;

Deux kiosques de sensibilisation abordant des sujets différents ont été tenus. À la Place Lagny durant le Marché Public, l'agente a sensibilisé les résidents aux enjeux liés à la santé des lacs et à la station de lavage du lac des Sables, elle a aussi abordé les bonnes habitudes à adopter en lien avec l'utilisation d'embarcations nautiques et la propagation d'espèces aquatiques exotiques envahissantes.

Des riverains de plusieurs lacs et municipalités se sont déplacés expressément pour rencontrer l'agente de liaison lors du kiosque à la Place Lagny. La documentation non distribuée en lien avec le lavage des embarcations a été laissée aux employés de la station de lavage.

- Répondre aux questions des associations de lacs et des citoyens en lien avec la santé des lacs.

L'agente a participé aux activités sociales des associations de lacs (BBQ du lac Papineau et épluchette de maïs du lac Magnan) où elle a pu répondre à leurs questions en lien avec la santé des lacs. Plusieurs questions formulées par courriel ou encore par téléphone ont été traitées par l'agente tout au long de l'été.



BBQ du lac Papineau

### 3. Orientations et recommandations

Considérant les préoccupations recueillies auprès des riverains rencontrés et à la lumière de ses propres observations, l'agente de liaison a pu formuler des recommandations. Certaines de celles-ci sont particulièrement pertinentes dans la perspective qu'un autre agent du soutien technique soit en poste à Sainte-Agathe-des-Monts dans une prochaine année.

#### 3.1 Caractérisation et connaissance

- Encourager l'inscription des lacs non-inscrits au RSVL et entamer le suivi de l'état de santé de ces lacs grâce aux protocoles du programme;
- Pour les associations déjà inscrites au RSVL, poursuivre ou reprendre les activités du RSVL. En effet, les dernières données RSVL de plusieurs lacs de la Ville datent de plusieurs années. Certaines associations ont démontré leur intérêt à reprendre ces activités et il est important de les soutenir afin d'encourager leur mobilisation et assurer la pérennité des suivis;
- Poursuivre la détection des PAEE régulièrement dans les lacs de la Ville;
- Effectuer une tournée porte-à-porte afin de sensibiliser les riverains des lacs des Sables et Magnan aux bonnes pratiques à adopter en bande riveraine;
- Soutenir les résidents du lac Légaré pour la formation d'une association de lac et répondre à leurs questionnements concernant les plantes aquatiques et l'incidence du glissement de terrain;
- Évaluer la possibilité d'effectuer des suivis plus stricts pour s'assurer de la conformité de la bande riveraine sur les terrains avec de nouvelles constructions et implanter des mesures pour y limiter l'érosion;
- Effectuer un suivi des foyers d'érosion présents autour des lacs de la ville et évaluer la possibilité d'implanter des mesures comme des trappes à sédiments par exemple (voir actions de la ville de Saint-Hippolyte<sup>1</sup>).

#### 3.2 Sensibilisation-Communication

Le travail de sensibilisation auprès des riverains est primordial. Aussi, la prise de conscience environnementale et la surveillance des lacs amènent plusieurs questions et préoccupations. Voici quelques recommandations à ce sujet :

- Établir et/ou maintenir la communication et la collaboration entre les associations de lacs et l'administration municipale;
- Assurer un partage et un transfert des connaissances auprès des bénévoles impliqués dans le suivi de l'état de santé des lacs;

---

<sup>1</sup> <https://saint-hippolyte.ca/documents-et-publications/#erosion-ruissellement>

- Organiser des tables de concertation afin de rassembler les membres des associations de la Ville de Sainte-Agathe-des-Lacs, encourager leur mobilisation, faire la promotion du RSVL et répondre à leurs questions;
- Continuer la sensibilisation des citoyens et des visiteurs au sujet des espèces aquatiques exotiques envahissantes afin de prévenir leur introduction dans les lacs de Sainte-Agathe-des-Monts.

## 4. Conclusion

La participation de la Ville de Sainte-Agathe-des-Monts au *Soutien technique des lacs* en 2023 a permis aux associations de lacs de mieux connaître le RSVL et d'être mieux outillés pour le suivi de l'état de santé des lacs. La Ville et les riverains de Sainte-Agathe-des-Monts ont démontré un fort intérêt pour la protection de ces écosystèmes et il est donc important de poursuivre les efforts de caractérisation et de sensibilisation dans le futur.

## 5. Références

CRE Laurentides (2023). CRE Laurentides – Votre réseau environnemental. En ligne [<https://crelaurentides.org/>], consulté en novembre 2023.

Ministère de l'Environnement, de la Lutte contre les changements climatiques, de la Faune et des Parcs (MELCCFP) (2023). Le Réseau de surveillance volontaire des lacs (RSVL). En ligne [<http://www.environnement.gouv.qc.ca/eau/rsvl/>], consulté en novembre 2023.

Ville de Sainte-Agathe-des-Monts (2023). Ville de Sainte-Agathe-des-Monts. En ligne [<https://ville.sainte-agathe-des-monts.qc.ca/>], consulté en novembre 2023.

## Annexe 1 – Plan d'action

### PLAN D'ACTION

#### OBJECTIF 1. CARACTÉRISATION - CONNAISSANCE

##### 1.1 Appuyer les associations de lacs pour la mise en œuvre du suivi volontaire de l'état de santé des lacs à l'aide des outils développés par le CRE Laurentides et le MELCCFP dans le cadre du Réseau de surveillance volontaire des lacs (RSVL).

- Identifier les protocoles pertinents à réaliser pour chacun des lacs de la ville en prenant en compte ce qui a déjà été réalisé;
- Organiser des formations spécifiques à certains protocoles du RSVL selon l'intérêt des bénévoles;
- Accompagner les bénévoles pour la réalisation des différents protocoles du RSVL selon l'intérêt, les besoins et le temps disponible.

##### 1.2 Effectuer une tournée porte-à-porte afin de sensibiliser les riverains des lacs à la Truite et Papineau aux bonnes pratiques à adopter en bande riveraine.

- Planifier la tournée porte-à-porte selon le nombre de visites à réaliser et le temps disponible;
- Effectuer une tournée porte-à-porte ciblant les endroits plus sensibles au niveau de la bande riveraine afin de sensibiliser les citoyens à l'importance de la bande riveraine, distribuer de la documentation et les informer de la tenue d'un atelier de revégétalisation des rives.

#### OBJECTIF 2. SENSIBILISATION – CARACTÉRISATION

##### 2.1 Organiser ou participer à différentes activités en lien avec la santé des lacs.

- Participer aux AGA des associations de lacs (s'il y a lieu);
- Organiser une table de concertation avec les représentants de tous les lacs afin de susciter la mobilisation et faire la promotion du RSVL;
- Organiser un atelier sur la revégétalisation des rives.

##### 2.2 Diffuser l'information et sensibiliser la population sur les bonnes pratiques en lien avec la santé des lacs.

- Diffuser de l'information sur les bonnes pratiques en lien avec la santé des lacs par l'entremise des différents médias de la ville;
- Tenir un kiosque pour sensibiliser les résidents aux bonnes pratiques en lien avec la santé des lacs;
- Répondre aux questions des associations de lacs et des citoyens en lien avec la santé des lacs.



## Annexe 2 – Tableau de bord des activités

Date	Activités	Lac	Nombre de personnes présentes	Notes et commentaires
28 juin	<b>Table de concertation</b>	Azur, Brunet, Quenouille, Papineau, Magnan et des Sables	10	
8 juillet	<b>Assemblée Générale Annuelle</b>	Papineau	± 50	<ul style="list-style-type: none"> <li>• Présentation du mandat, des protocoles du RSVL ainsi que de quelques enjeux par rapport à la santé des lacs</li> <li>• Distribution de dépliants du CRE Laurentides</li> </ul>
8 juillet	<b>Rencontre</b> avec l'association et les riverains	Magnan	6	<ul style="list-style-type: none"> <li>• Présentation du mandat et de quelques enjeux par rapport à la santé des lacs</li> <li>• Distribution de dépliants du CRE Laurentides</li> </ul>
9 juillet	<b>BBQ d'accueil</b>	Papineau	± 20	<ul style="list-style-type: none"> <li>• Discussion sur la revégétalisation de la bande riveraine et la santé du lac en général</li> <li>• Distribution de dépliants du CRE Laurentides</li> </ul>
9 juillet	Visite de la <b>station de lavage</b> et marina	Des Sables	3	<ul style="list-style-type: none"> <li>• Évaluation du fonctionnement et des besoins</li> <li>• Préparation pour le kiosque de sensibilisation</li> </ul>
24 juillet	Formation sur le protocole de <b>détection des PAEE</b> et sur l'identification des plantes aquatiques indigènes	Magnan	6	<ul style="list-style-type: none"> <li>• Impact des PAEE sur la biodiversité et santé des lacs et identifications des plantes aquatiques</li> <li>• Copie du guide d'identification du CRE Laurentides fourni au responsable de l'association</li> </ul>
25 juillet	Levée <b>bathymétrique</b>	Magnan	2	
28 juillet	Rencontre et formation sur les protocoles de mesure de la <b>transparence de l'eau</b> et du <b>suivi visuel de fleurs d'eau</b> d'algues bleu-vert	Des Sables	2	<ul style="list-style-type: none"> <li>• Discussion des enjeux du lac et planification des activités</li> <li>• Distribution de dépliants du CRE Laurentides</li> </ul>
28 juillet	<b>Kiosque de sensibilisation</b> au marché à la place Lagny		± 25	<ul style="list-style-type: none"> <li>• Sensibiliser le grand public aux différents enjeux entourant la santé des lacs</li> <li>• Rencontre des riverains des lacs suivants : Azur, Brulé, des Sables, Giroux, Magnan et à la Truite</li> <li>• Distribution de dépliants du CRE Laurentides</li> </ul>

29 et 30 juillet	<b>Kiosque de sensibilisation</b> à la station de lavage et marina	Des Sables	± 25	<ul style="list-style-type: none"> <li>• Sensibilisation sur le lavage des embarcations et sur l'impact des PAEE</li> <li>• Distribution de dépliants du CRE Laurentides</li> </ul>
30 juillet	Formation sur les protocoles d'échantillonnage de la <b>qualité de l'eau</b> , de mesure de la <b>transparence de l'eau</b> et du <b>suivi visuel de fleurs d'eau</b> d'algues bleu-vert	Magnan	5	
2 et 4 août	Formation sur le protocole de <b>détection des PAEE</b> et sur l'identification des plantes aquatiques indigènes	Papineau	5	<ul style="list-style-type: none"> <li>• Impact des et identifications des plantes aquatiques</li> <li>• Copie du guide d'identification du CRE Laurentides fourni au responsable de l'association</li> </ul>
2 août	Rencontre pour la <b>formation d'une association</b> .	Légaré	3	
4, 5, 6, 11, 12, 13, 17 et 21 août	Tournée de porte-à-porte - <b>sensibilisation</b> à propos de la <b>bande riveraine</b> .	Papineau et des Sables	± 40	<ul style="list-style-type: none"> <li>• Importance des différentes strates de végétalisation en bande riveraine</li> <li>• Recommandations pour atteindre la conformité vis-à-vis de la réglementation</li> <li>• Distribution de dépliants du CRE Laurentides et de la ville</li> </ul>
7 août	Formation sur le protocole de <b>détection des PAEE</b> et sur l'identification des plantes aquatiques indigènes	Des Sables	4	<ul style="list-style-type: none"> <li>• Impact des PAEE et identifications des plantes aquatiques</li> <li>• Copie du guide d'identification du CRE Laurentides fourni au responsable de l'association</li> </ul>
9 août	Levée <b>bathymétrique</b>	Azur	2	
14 août	Protocole de <b>détection des PAEE</b> et identification des plantes aquatiques indigènes.	Des Sables	3	
17 août	Formation et protocole de <b>caractérisation des bandes riveraines</b>	Des Sables	4	<ul style="list-style-type: none"> <li>• Seuls les secteurs 10 à 15 du ministère de l'Environnement ont été caractérisés avec l'agente</li> </ul>
19 août	<b>Épluchette de maïs</b> de l'association de lac	Magnan	± 15	<ul style="list-style-type: none"> <li>• Réponses aux questions des riverains.</li> <li>• Proposition d'actions à entreprendre lors de la prochaine saison</li> </ul>
19 août	Formation théorique et pratique sur les protocoles du RSVL	Papineau	5	<ul style="list-style-type: none"> <li>• Formation théorique et pratiques sur le protocole de <b>détection des PAEE</b> et sur l'identification des plantes aquatiques indigènes</li> <li>• Formation théorique sur les protocoles d'échantillonnage de la <b>qualité de l'eau</b>, de mesure de la <b>transparence de l'eau</b> et du <b>suivi visuel de fleurs d'eau</b> d'algues bleu-vert</li> </ul>

20 août	Formation sur le protocole de <b>détection des PAEE</b> et sur l'identification des plantes aquatiques indigènes	Azur	6	<ul style="list-style-type: none"><li>• Impact des PAEE et identifications des plantes aquatiques</li><li>• Copie du guide d'identification du CRE Laurentides fourni au responsable de l'association</li></ul>
23 août	<b>Cartographie</b> des principaux <b>herbiers</b> de myriophylle à épis.	Quenouille	4	