

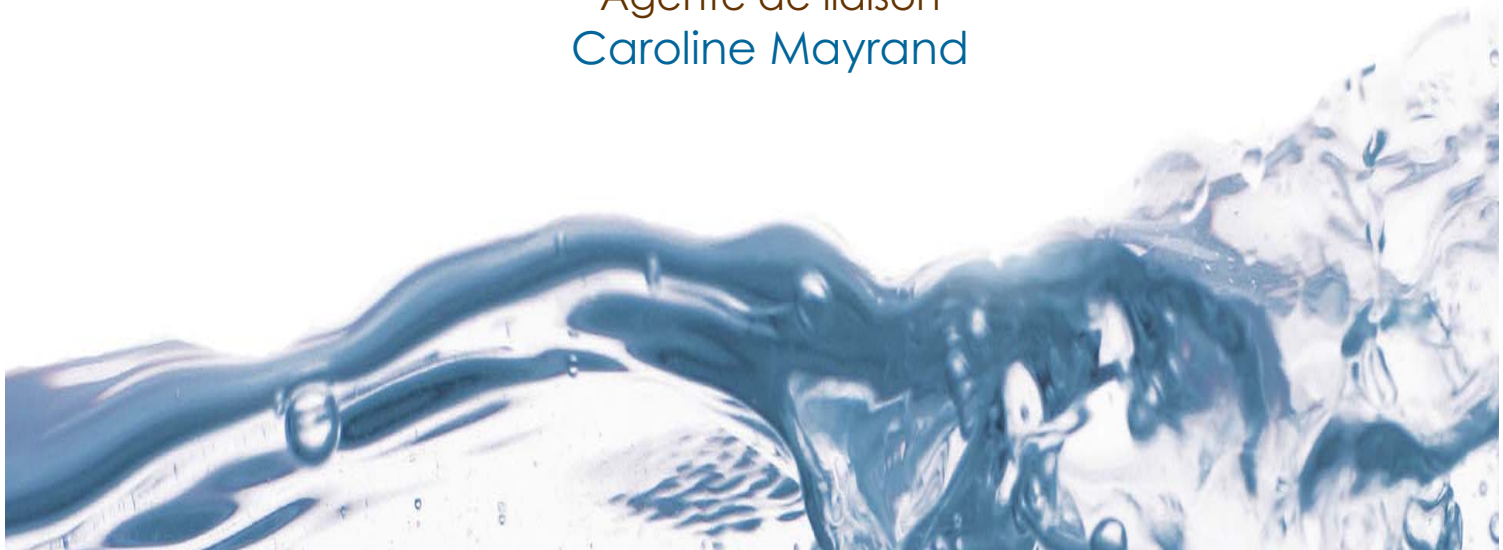


Soutien technique 2007

Rapport d'activités
Municipalité de Harrington
Septembre 2007



Agente de liaison
Caroline Mayrand



Partie I : Introduction

Aujourd'hui plus que jamais, la qualité de la ressource eau fait partie des préoccupations sociales en raison de son caractère essentiel et non substituable tant pour la perrenité des écosystèmes que pour celle de l'être humain. Or, depuis plusieurs années, on assiste à la dégradation des milieux naturels aquatiques et à une diminution de la qualité de la ressource eau en raison notamment des sources de pollution anthropiques. Mis en valeur autant pour leur potentiel économique, écologique, patrimonial et culturel, les lacs du Québec doivent faire l'objet d'une attention particulière et ce, afin de développer une meilleure connaissance de leur état de santé.

Dans l'objectif de préserver les qualités intrinsèques des secteurs constituant un important capital-paysage d'intérêt patrimonial et environnemental, il importe de développer des outils permettant de mieux intégrer les aspirations des acteurs présents sur ces territoires. Dans cette optique, le CRE Laurentides a mis sur pied un programme novateur, Bleu Laurentides, qui vise à préserver l'environnement des lacs ainsi que leur valeur sociale et économique.

Pour la saison estivale 2007, la municipalité de Harrington a décidé de prendre part au Soutien technique des lacs de Bleu Laurentides. Cette région présente des caractéristiques paysagères exceptionnelles et d'intérêt patrimonial. Le défi pour cette municipalité consiste donc à assurer la protection et la mise en valeur des ressources naturelles qui composent ce paysage.

Dans un premier temps, le rapport présentera le plan d'action élaboré en concertation avec la municipalité pour le Soutien technique de Bleu Laurentides. Ensuite, un portrait du territoire de la municipalité sera brossé afin de mieux connaître les caractéristiques spécifiques de ce territoire. Puis, une présentation des différentes associations participantes sera effectuée, et ce dans l'optique de connaître et de comprendre la dynamique des acteurs impliqués dans la gestion des lacs. Finalement, un rapport détaillé des activités réalisées et des résultats atteints sera exposé. Cela étant, des recommandations seront posées de même qu'une conclusion générale sur la situation actuelle ainsi que sur les perspectives futures de la santé des lacs de la municipalité de Harrington.

Partie II : Plan d'action et ajustement

Cette section présente le plan d'action élaboré en concertation avec la municipalité. Il est à noter qu'une modification a été apportée à la version initiale du plan d'action. À la section 3, le lac Green a été ajouté à la liste des lacs à caractériser à l'été 2007 en raison de l'important développement qu'il connaît ainsi que le lac Agnès, en raison de l'intérêt manifesté par les résidents.

Plan d'action pour la municipalité de Harrington Programme de soutien technique des lacs du projet Bleu Laurentides

La région administrative des Laurentides connaît depuis trente ans un développement soutenu, une très forte croissance démographique et une augmentation accrue de l'occupation autour des lacs. Le nombre de villégiateurs venant contempler la beauté des paysages des Laurentides est aussi fortement à la hausse.

Les milieux naturels des Laurentides, plus particulièrement les lacs, sont donc soumis à d'énormes pressions qui peuvent menacer leur intégrité écologique. Plusieurs lacs de la région montrent d'ailleurs des signes inquiétants de dégradation. En effet, certains d'entre eux vieillissent à un rythme accéléré en raison de l'apport important de nutriments d'origine anthropique qui favorisent la prolifération d'algues et de plantes aquatiques envahissantes. Il est important de noter que la dégradation des lacs peut engendrer des conséquences économiques non négligeables chez les riverains et les municipalités. Par exemple, la diminution des possibilités de loisirs sur un plan d'eau infesté de plantes aquatiques envahissantes ou de cyanobactéries peut engendrer une baisse significative de la valeur des immobilisations situées autour de ce dernier. À la lumière de ces informations, il appert urgent que les associations de lacs et les municipalités des Laurentides entreprennent le suivi de l'état de santé de leur (s) lac (s).

Les élus de la municipalité de Harrington, ainsi que les riverains de certains lacs ont bien compris l'urgence de la situation en acceptant de participer au Soutien technique des lacs de Bleu Laurentides mis sur pied par le CRE Laurentides.

L'**objectif général** de ce programme est de fournir une ressource technique dont le mandat est de concerter la municipalité et des représentants de différentes associations de lacs afin d'identifier les problématiques et priorités, à la fois de la municipalité et des associations, de faire un plan d'action avec eux, qui reflète ces priorités et de procéder à la réalisation de ce plan d'action au cours de 16 semaines pendant l'été.

Le présent cadre d'action tient compte des préoccupations et besoins mis de l'avant lors de la rencontre préliminaire. Il doit toutefois faire l'objet d'une validation auprès des divers intervenants tout en s'adaptant à la réalité sur le terrain suite à la consultation du répondant de la municipalité.

OBJECTIFS SPÉCIFIQUES

1. **Favoriser la communication** entre les associations de lacs de la municipalité de Harrington et promouvoir la création de nouvelles associations de lacs et d'un regroupement d'associations.

Activités prévues :

- Conférence sur les bienfaits de se regrouper en association (CRE Laurentides) ;
- Démarchage, promotion et diffusion auprès des associations ;
- Réseautage, favoriser le regroupement d'associations ;

Livrable :

- Liste de contacts des diverses associations de lac présentes dans la région.
- Si possible, appui à la création de nouvelles associations et mise en relation avec des associations existantes énergiques dans leur milieu

Temps prévu : 15 jours

N.B. L'établissement d'une plateforme de communication entre les associations de lac d'une région est très avantageux pour ces dernières. En effet, l'échange d'informations entre les associations de lac relativement à la gestion de problématiques environnementales permet des économies substantielles de temps et d'argent. De plus, le partage d'informations entre les associations favorise la mise en place de mesures (techniques, règlements, etc.) qui s'intègrent harmonieusement à celles instaurées ailleurs dans la région.

2. **Sensibiliser** les riverains des lacs ciblés et les autres citoyens de la municipalité aux problématiques d'eutrophisation et d'érosion des rives ainsi qu'à l'importance de protéger les bandes riveraines. Encourager et promouvoir un programme de revégétalisation des rives.

Activités prévues :

- a. Faire des visites personnalisées des riverains des lacs ayant des problématiques d'eutrophisation et d'érosion des rives afin de répondre à leurs interrogations d'ordre environnemental et de les informer des mesures possibles à prendre pour améliorer la situation.
- b. Réaliser des séances d'information et des ateliers de formation portant sur les saines pratiques d'aménagement des rives avec les différentes associations de lacs de la municipalité et auprès des citoyens de la municipalité (possibilité d'inviter un conférencier à l'hôtel de ville par exemple).
- c. Distribution de dépliants, par exemple « Eausez savoir Eausez Agir »
- d. Écrire ou publier des articles de sensibilisation.

Livrables :

- Rapport et réalisation des activités

Temps prévu : 15 jours

3. **Caractériser** certains secteurs sensibles des lacs Harrington, Fawn et MacDonald et possiblement du lac Agnès avec l'aide des riverains. Cette activité permettra d'utiliser les protocoles de caractérisation vulgarisés élaborés par le CRE Laurentides et le ministère du Développement durable, de l'Environnement et des Parcs (MDDEP) et de former des personnes ressources accompagnatrices afin d'assurer la pérennité du suivi volontaire de la santé des lacs ciblés.

Activités prévues :

- Caractériser (avec l'aide des riverains et des membres des associations de lacs) l'occupation de la bande riveraine.
- Former les membres d'associations participantes au Soutien technique pour qu'ils utilisent adéquatement la trousse des lacs en tant qu'outil de suivi de la santé des lacs.
- Présenter le Réseau de surveillance volontaire des lacs (RSV-lacs) du MDDEP. Les données du RSV-lacs complètent celles issues de la caractérisation communautaire.

Livrable :

- Caractérisation de secteurs des lacs Harrington, (Fawn), Green et MacDonald et possiblement Agnès

Temps prévu : 10 jours

4. **Inform**er la municipalité de Harrington et ses associations de lacs sur une problématique en particulier

Activité prévue :

- Effectuer une recherche documentaire sur l'aspect légal de l'aménagement des lacs, des berges et des fosses septiques (Qu'est-ce qui se fait ailleurs, qu'est-ce qui fonctionne ?)

Livrable :

- Rapport présentant la synthèse des recherches documentaires ainsi que quelques recommandations à la municipalité
- Guide de référence sur ces questions pour les associations

Temps prévu : 10 jours

N.B. L'agent de liaison aura à rédiger un rapport d'activité à la fin de l'été 2007. La rédaction de ce rapport devrait lui prendre environ 35 heures (1 semaine). **Il est important de noter que ce plan d'action peut évoluer au cours de l'été à condition que les changements fassent consensus entre les parties.**

Tableau résumé présentant la répartition du temps de l'agent de liaison

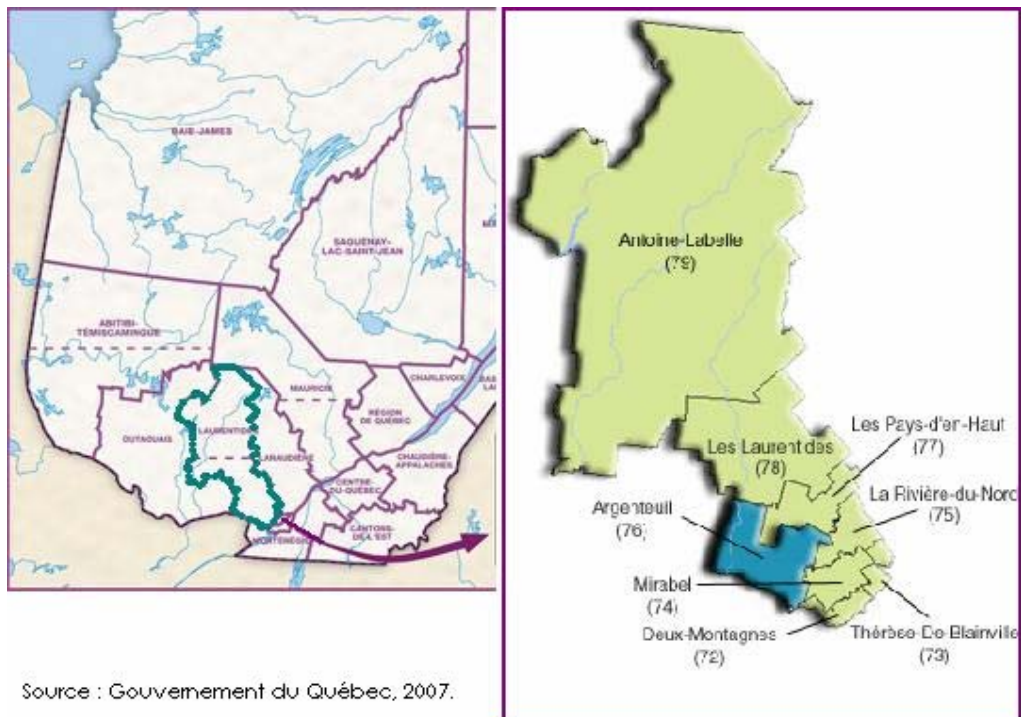
| Activités | Harrington | |
|---|--|-------------|
| Plan d'action | Validation et mise à jour | 3 j |
| Lectures et préparation | | 5 j |
| 1. Communication | Création d'associations | 15 j |
| 2. Sensibilisation | Activités | 15 j |
| 3. Caractérisation | Formations | 10 j |
| | Caractérisation | |
| | Plan de caractérisation | |
| 4. Information | Recherche sur problématique particulière | 10 j |
| Rapport final | | 5 j |
| Formations et supervision du CRE | | 12 j |
| Jours fériés | | 2 j |
| Estimation du temps total de travail | | 77 j |

Partie III : Municipalité de Harrington

Localisation

La municipalité de Harrington est située dans les Laurentides, dans le territoire de la MRC d'Argenteuil. Cette région se situe à environ 80 km de Montréal et à 130 km de Ottawa. La région est caractérisée par de très vastes forêts et par la présence de plus de 450 lacs et rivières sur son territoire. La ville de Lachute constitue le pôle urbain de cette MRC.

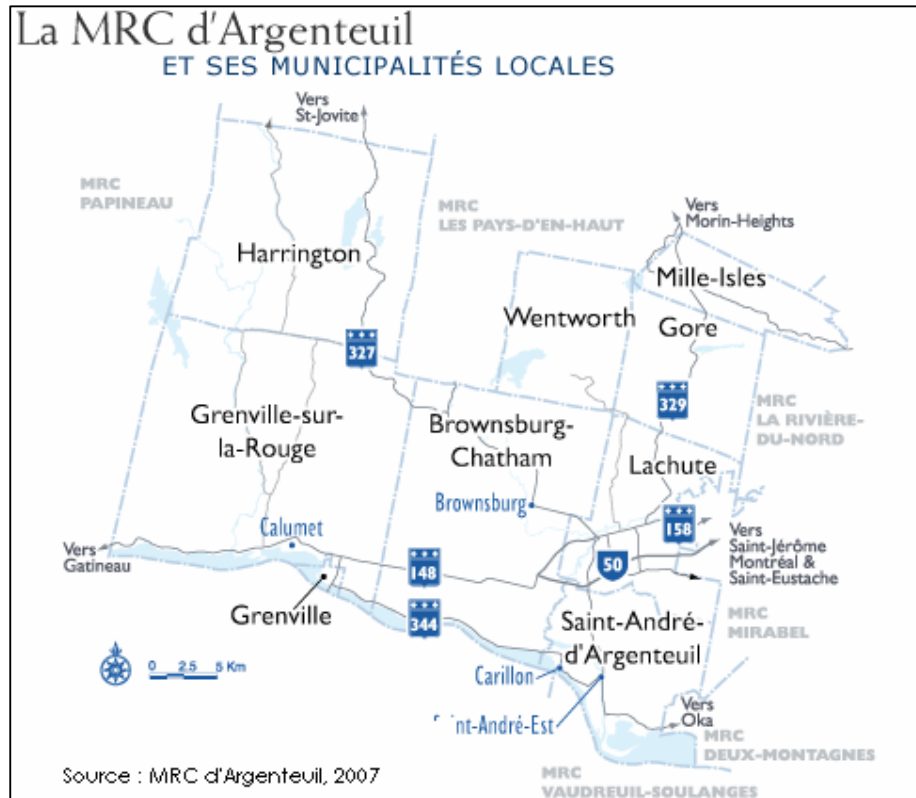
Figure 1 : Localisation de la MRC



Source : Gouvernement du Québec, 2007.

Le territoire de Harrington fut officiellement intégré au comté d'Argenteuil en 1841, puis institué publiquement en 1855.

Figure 2 : Localisation du Canton de Harrington



Réseau hydrographique

L'omniprésence de la forêt ainsi que l'abondance des cours d'eaux sur son territoire font de Harrington une région réputée pour la splendeur de ses paysages. En effet, la municipalité regroupe plus de 130 lacs sur une superficie de 249,16 km². Une petite portion de ce territoire, soit 1,82 km² est située dans le bassin versant de la rivière du Nord, ce qui correspond à seulement 0,73% du territoire de la municipalité et à 0,08% du territoire du bassin versant (Abrinord, 2006).

En terme de superficie et de développement urbain, les principaux lacs de la municipalité sont les lacs Fawn, MacDonald, Harrington, Forest et Green. La municipalité regroupe une population constituée de 808 résidents permanents et de 4500 résidents non permanents. Le nombre d'habitations riveraines s'élève approximativement à 425. Conséquemment, plusieurs lacs de la région sont sans nom et sans habitation et donc essentiellement à leur état naturel. La majorité des lacs habités approvisionnent les résidences riveraines en eau. Autre fait important, plusieurs lacs n'ont aucun accès routier public et constituent donc des lacs à caractère privé pour les résidents riverains.

À ce jour, la municipalité n'a embauché aucun spécialiste de l'environnement et n'a pas de comité consultatif en environnement (CCE). En ce qui concerne les exploitations commerciales sur son territoire, elles se limitent à une ferme d'élevage de chevreuils autour du lac Green et au CAMMAC sur le lac MacDonald.

Bien que d'autres lacs de la MRC aient identifié la présence de cyanobactéries, les lacs du territoire de Harrington ne sont actuellement pas confrontés à cette situation. Les principales menaces identifiées pour les lacs du territoire sont les installations septiques non conformes, la circulation des bateaux à moteur, le déboisement des rives par endroit, l'agriculture ainsi que l'usage de fertilisants et de pesticides.

Par ailleurs, le manque d'outils visant à assurer une bonne gestion de l'eau, l'absence de personnes-ressources à la municipalité, le peu d'informations dont dispose la municipalité et les associations de lacs, de même que le niveau d'organisation de la majorité de ces associations semblent être des éléments importants à considérer pour dresser un portrait complet de la région. Néanmoins, si les ressources sont insuffisantes, l'ensemble des acteurs présents sur le territoire exprime une volonté pour le développement d'outils de gestion de l'eau.

Partie IV : Associations participantes

L'ensemble des associations de lacs sont invitées à participer au Soutien technique de Bleu Laurentides. Toutefois, les associations qui seront particulièrement sollicitées dans le cadre de ce projet sont celles des lacs Fawn, Harrington, MacDonald et Green car la caractérisation de ces secteurs est prévue au cours de l'été.

Partie V : Rapport d'activités et résultats atteints

Le rapport d'activités cumulatif est reporté à l'**Annexe 1**.

La description des activités est reportée à l'**Annexe 2**.

L'analyse est reportée à l'**Annexe 3**.

Résultats atteints

Réalisation des activités en fonction des objectifs visés

| Nom du programme | Période visée |
|--|-------------------------------|
| Bleu Laurentides et Soutien technique 2007 | Du 22 mai au 8 septembre 2007 |

But

Le projet **Bleu Laurentides** est une initiative du milieu. Il vise à susciter un changement de comportement significatif chez les usagers. Il a aussi pour but d'inciter les gestionnaires municipaux à favoriser l'adoption de nouvelles pratiques d'aménagement du territoire des lacs dans une approche de gestion par bassin versant.

Le projet **Bleu Laurentides** se divise en deux volets:

- 1) Concevoir et mettre en œuvre un programme de suivi volontaire de la santé des lacs des Laurentides proactif et autonome.

Les objectifs de ce programme sont :

- Concevoir, promouvoir et diffuser des outils de suivi pour les riverains et associations de lacs ;
- Accompagner, former et soutenir les associations de lacs participantes ;
- Augmenter la connaissance des milieux lacustres et assurer le transfert de connaissances;
- Coordonner le programme de soutien technique des lacs.

- 2) Développer, avec les municipalités et les acteurs du milieu, un programme d'actions stratégiques pour une gestion durable des lacs.

Les objectifs de ce programme sont :

- Développer, avec les municipalités, et leur faire adopter un plan d'actions stratégiques pour une gestion durable des lacs;
- Poser un diagnostic de la situation municipale en matière de gestion des lacs et identifier des pistes de solutions pour favoriser l'adoption de pratiques exemplaires;
- Mettre à profit les idées, les initiatives et les recommandations retenues lors du Forum et les promouvoir auprès des divers acteurs québécois;
- Valoriser les bons coups et faciliter l'application de pratiques urbanistiques durables;
- Développer de nouvelles orientations susceptibles de faciliter et d'encadrer les interventions municipales en matière de gestion durable des lacs et de leurs bassins versants;
- Favoriser l'émergence de nouvelles stratégies d'aménagement durable autour des lacs: une gestion préventive et proactive plutôt que réactive.

| | | Tableau des résultats | | |
|------------------------|---|-----------------------|--|---|
| | Activités | | Extrants/Livrables | Effet/Impact |
| Communication | Réunion préliminaires avec les associations | Résultats | - Liste de contacts des diverses associations | - Premier contact établi, apte à mieux cibler leurs besoins |
| | Démarchage, diffusion et promotion auprès des associations | | -Création d'une association pour les associations. | - Amélioration de la communication |
| | Réseautage : appui à la création d'une association pour les associations, conférence du CRE ... | Bénéficiaires | - Mise en place d'un réseau de communication entre les associations | - Accroître la visibilité du projet |
| | Article explicatif du projet Bleu Laurentides affiché sur le site Internet de la municipalité | | - Sensibilisation aux réalités des autres lacs | - Meilleures connaissances sur la santé des lacs |
| | | | - Échange d'informations | - Les résidents sont mieux informés |
| | Activités | | Extrants/Livrables | Effet/Impact |
| Sensibilisation | Envoi postal d'un article de sensibilisation à la préservation des lacs | Résultats | Réalisation des activités | - Meilleure connaissance des problèmes liés à la santé des lacs |
| | Rencontre avec les associations | | | - Modification des comportements et des modes d'occuper le territoire |
| | Visites personnalisées auprès des riverains | Bénéficiaires | - Associations de lac | |
| | Distribution de dépliants | | - Résidents et riverains | |
| Caractérisation | Caractérisation des secteurs sensibles des lacs Fawn, Harrington, MacDonald et Green. | Résultats | -Fiche résumée de l'état de santé des lacs Harrington, Agnès, Green et MacDonald | Meilleure connaissance de la santé des lacs caractérisés |
| | Utilisation des protocoles de caractérisation | | - Plan de caractérisation pour les années à venir | - Augmentation des connaissances des résidents et de leur niveau de participation et d'implication à la santé des lacs. |
| | Formation de personnes-ressources à la trousse des lacs | Bénéficiaires | | - Inscription aux RSV-lacs pour l'été prochain |
| | Présentation du RSV-Lacs | | - Associations de lacs | Facilite le suivi à long terme de la santé des lacs |
| | | | - Résidents et riverains | |
| | | | - Municipalité | |
| | Activités | | Extrants/Livrables | Effet/Impact |

| | | | | |
|--------------------|---|----------------------|---|--|
| Information | Recherche sur les systèmes de fosses septiques Rédaction d'un rapport synthèse | Résultats | - Rapport synthèse et recommandations Conférence sur les installations septiques | Meilleure connaissance des systèmes de contrôle de vidange des installations septiques. Diminution de la pollution causée par les installations septiques |
| | | Bénéficiaires | Municipalité de Harrington Résidents et riverains Associations de lac | |

| Partenaires d'exécution | |
|--|--|
| Responsable du projet | Ville ou municipalité participante |
| CRE Laurentides Conseil régional de l'environnement des Laurentides 298, rue Labelle, bureau 100 Saint-Jérôme (Québec) J7Z 5L1 Téléphone: (450) 565.2987 Télécopie: (450) 565.0346 Courriel: info@crelaurentides.org | Madame Helen Lakoff Mairesse Canton de Harrington 2811 route 327 Harrington, (Québec) J8G 2T1 Téléphone : (819) 687-2122 Télécopie : (819) 687-8610 |

Préparé par Caroline Mayrand

Date : 4 septembre 2007

Annexe 1

Rapport d'activités CUMULATIF

Principales activités réalisées au cours de l'été et résultats atteints (en relation avec les objectifs visés par le Soutien technique)

| Activités | Résultats |
|--|---|
| 15 mai - journée de formation du CRE | |
| 20 au 26 mai | |
| Réunion avec les associations de lac et la municipalité | <ul style="list-style-type: none">- Création d'un premier contact avec les membres- Clarification de mon rôle et de mes fonctions |
| Réunions avec les associations des lacs MacDonald et Harrington | <ul style="list-style-type: none">-Création d'un sentiment de collaboration amicale et de confiance auprès des associations- Cueillette d'information afin de connaître les associations et les problématiques présentes sur leur lac |
| Modification du plan d'action CRE | |
| 27 mai au 2 juin | |
| Création de la liste des associations de lacs | <ul style="list-style-type: none">- Mise à jour des coordonnées |
| Élaboration d'un dépliant explicatif du projet Bleu Laurentides et de la présence d'un agent de liaison à Harrington | <ul style="list-style-type: none">- Envois postal à toutes les boîtes aux lettres sur le territoire de Harrington (584)- Transmettre mes coordonnées et les objectifs du projet à tous les riverains |
| 7 juin | |
| Réunion d'équipe du CRE suivi d'une conférence de presse pour le projet Bleu Laurentides et de l'AGA 2007 | |
| 11 au 21 juin 2007 | |
| Réunion association lac Green | <ul style="list-style-type: none">- Création d'un sentiment de collaboration amicale et de confiance auprès des associations- Cueillette d'information afin de connaître les associations et les problématiques présentes sur leur lac |
| Réunion association lac Green | <ul style="list-style-type: none">- Présentation de la Trousse des lacs |
| 30 juin au 10 juillet | |

| | |
|--|---|
| Sensibilisation riverains la Green – Sensibilisation | - Rencontre avec riverains - Distribution de dépliants |
| Rencontre avec l'association du lac Bleu | - Cueillette d'information afin de connaître les associations et les problématiques présentes sur leur lac |
| Rencontre avec l'association du lac Fawn | - Présentation de la Trousse des lacs |
| Rencontre avec l'association du lac Harrington | -Préparation de documents à distribuer aux riverains des lacs Harrington et Fawn |
| 12 juillet au 13 août | |
| Sensibilisation et caractérisation des lacs MacDonald, Harrington et Agnès et Green | - Prélèvement d'échantillons pour analyse bactériologique et physico-chimique. - Prélèvement d'échantillons pour analyse laboratoire MDDEP (similaire au RSV-lacs) Distribution de dépliants aux riverains - Sensibilisation aux différentes problématiques liées à la santé des lacs |
| Présentation pour les AGA des associations des lacs Macdonald et lac Agnès | |
| 19 juillet 2 ^e rencontre avec les associations pour la création d'un regroupement d'associations | - Création d'une communication entre les associations |
| 11 août 3 ^e rencontre avec les associations pour la création d'un regroupement | - Réseautage - Échange d'informations |
| Rencontre avec l'association du lac Forest | Information sur la Trousse des lacs, sur le RSV-lacs, distribution de dépliants pour les riverains |
| 18 août | Suivi qualité – caractérisation de la bande riveraine avec riverains |
| 22 août Formation – caractérisation de la bande riveraine - CAMMAC | Association du lac MacDonald, du lac Wentworth et du lac en Croissant |
| 7 septembre Conférence sur les fosses septiques – CAMMAC | Conférencier invité : M. James Jackson – Inspecteur de la ville de Morin-Heights |

Annexe 2

Description des principales activités réalisées

- **Journée de formation sur le protocole de caractérisation de la bande riveraine (22 août)**

Une journée de formation a été organisée au centre musical CAMMAC par l'agent de liaison dans le but former les associations intéressées au protocole de caractérisation de la bande riveraine et à la planification des inventaires.

Les associations participantes étaient : le lac Wentworth
le lac en Croissant
le lac MacDonald
Domaine du lac MacDonald

La formation s'est déroulée en deux parties : une théorique et une pratique. La partie théorique s'est déroulée en avant-midi dans une salle du centre CAMMAC. Les notions importantes liées à la planification des inventaires et au protocole de caractérisation de la bande riveraine ont été abordées. Des exercices ont été faits afin de s'assurer de la bonne compréhension et de l'assimilation de l'information.

La deuxième partie de la formation s'est déroulée en après-midi sur le lac MacDonald. Deux bateaux généreusement prêtés par des résidents du lac MacDonald nous ont permis de réaliser cette partie de la formation au cours de laquelle différents secteurs du lac ont été caractérisés. L'objectif était de mettre en pratique la formation théorique en s'assurant de couvrir un territoire présentant des caractéristiques variées.

- **Présentation à l'assemblée générale annuelle du lac MacDonald (12 août)**

Présentation devant les membres de l'association des problématiques liées à la santé des lacs, du processus d'eutrophisation, du concept de bassin versant et explication du rôle de la bande riveraine. Kiosque d'information, distribution de dépliants, etc.

- **Réunion avec les associations de lacs pour la création d'un regroupement d'associations (19 juillet et 11 août)**

Réunion avec les associations afin de créer un lieu d'échange qui favorise le réseautage. Illustration des biens-faits de la création d'un regroupement d'associations, explication des démarches à suivre pour y parvenir.

Établissement des préoccupations des associations et des moyens à privilégier pour introduire des changements. Durant ces réunions, les

associations ont toutes signalé l'importance d'avoir une rencontre avec élus municipaux afin de leur faire part de leurs préoccupations.

Les associations des lacs Harrington, Green, Fawn, MacDonald, Forest, Bleu étaient présentes à ces rencontres.

- **Conférence sur les fosses septiques (7 septembre)**

Comme la conformité des fosses septiques est une des préoccupations principales rencontrées chez l'ensemble des associations, une conférence sur le sujet a été organisée au centre CAMMAC. Le conférencier invité était M. James Jackson, inspecteur pour la ville de Morin-Heights. Cette conférence ouverte au public visait à donner de l'information aux résidents de Harrington et des environs quant aux installations septiques, leur installation, leur entretien, aux règlements et aux conséquences dans l'environnement de la présence d'installations non conformes.

Annexe 3 : Analyse

Objectif : Évaluer les résultats atteints par le Soutien technique

1. Raison d'être:

- ✓ La contribution spécifique du Soutien technique consiste à apporter une présence sur le terrain, et donc à concrétiser les actions et les idées mises de l'avant par le CRE Laurentides. La pertinence du Soutien technique est incontestable, notamment dans le cas où les municipalités ont peu de ressources sur place. Le soutien technique permet aux résidents d'avoir un support et des ressources pour les guider et pour mettre sur pied des initiatives qui visent à préserver l'environnement et la santé des lacs.
- ✓ De plus, le soutien technique permet aux riverains de s'impliquer dans la prise en charge de la santé de lacs. Conséquemment, ils deviennent plus sensibles et plus enclins à adopter des comportements qui s'inscrivent dans la ligne de conduite proposée par le développement durable et par la gestion durable des ressources naturelles.
- ✓ Créer des liens entre la municipalité et les associations de lacs.

2. Principales difficultés rencontrées et solutions adoptées :

Favoriser le réseautage entre les associations et encourager la communication entre celles-ci et la municipalité.

Difficultés rencontrées : Les préoccupations entre associations sont différents et le niveau d'importance autant que les moyens d'action envisagés sont très variables.

Aucune disponibilité de la part de la municipalité pour rencontrer et entendre les associations.

Solutions adoptées : établissement d'un consensus autour de priorités et de moyens d'action.

Annexe 4

Nombre estimé de dépliants distribués

| Nom du dépliant | Quantité |
|---|----------|
| Les algues bleu-vert dans nos plans d'eau | 250 |
| Vivre au bord de l'eau (français et anglais) | 250 |
| La bande riveraine : le bouclier des lacs (CRE Laurentides) | 200 |
| Les algues bleu-vert et la santé | 100 |
| Nos lacs et nos cours d'eau | 300 |
| Guide d'identification des fleurs d'eau de cyanobactéries | 30 |
| Étapes pour réussir une bonne plantation en bande riveraine | 40 |
| Total | 1170 |

Nombres de riverains formés à la Trousse des lacs

| | |
|--------------------|--------------|
| Suivi qualité | 10 riverains |
| Formation complète | 8 riverains |
| Total | 18 riverains |

Nombre d'articles publiés

| | |
|---|-----------------------|
| Présentation du projet Bleu Laurentides | +ou – 600 personnes |
| Conférence installations septiques | +ou – 600 personnes |
| Total | + ou – 1200 personnes |

Nombre de conférences

| | |
|-------------------------|-----------------------|
| Lac Agnès | 15 personnes |
| Lac MacDonald | 60 personnes |
| Installations septiques | 40 personnes |
| Total | Environ 115 personnes |

Nombre de kiosque d'information

| | |
|------------------|---------------------|
| Bureau municipal | + ou - 30 personnes |
| Total | + ou - 30 personnes |