

**LE PLAN RÉGIONAL DE PRÉVENTION CONTRE LA PROLIFÉRATION DES ALGUES BLEU-VERT
« UN EXEMPLE UNIQUE DE MOBILISATION POUR LA RÉGION DU SAGUENAY-LAC-SAINT-JEAN »**

Forum national sur les lacs, 5 juin 2008



**Conseil régional
de l'environnement**
et du développement durable
du Saguenay-Lac-Saint-Jean

Conférence présentée par :

M. Daniel Groleau, Directeur

&

Mme Marjolaine Gratton, coordonnatrice
Groupe de travail – algues bleu-vert

Témoignage par :

M. Daniel Bolduc, conseiller municipal
Saint-Félix-d'Otis

LE PLAN RÉGIONAL DE PRÉVENTION CONTRE LA PROLIFÉRATION DES ALGUES BLEU-VERT
« UN EXEMPLE UNIQUE DE MOBILISATION POUR LA RÉGION DU SAGUENAY-LAC-SAINT-JEAN »

PLAN

- 1- Une **BOMBE** nommée algues bleu-vert : juillet 2007
- 2- Le Forum régional : **ON SE MOBILISE!**
- 3- Le Groupe de travail : **ON S'ACTIVE!**
- 4- Le Plan régional de prévention : **ON SE DONNE LES MOYENS!**
- 5- L'adhésion, la mise en oeuvre et le suivi du Plan : **LE PROCHAIN DÉFI!**
- 6- Témoignage de M. Daniel Bolduc
- 7- Questions?

LE PLAN RÉGIONAL DE PRÉVENTION CONTRE LA PROLIFÉRATION DES ALGUES BLEU-VERT
« UN EXEMPLE UNIQUE DE MOBILISATION POUR LA RÉGION DU SAGUENAY-LAC-SAINT-JEAN »

1- Une **BOMBE** nommée algues bleu-vert

Avant la crise : une région **immunisée**?

Peut-être pas! Peut-être plutôt **prédisposée**!

Quelques exemples : Les lacs Kénogami et Saint-Jean :

- Des bandes riveraines remblayées, dragués, déboisées, non conformes, etc.

La capitale perd son titre de ville la plus sécuritaire → 6

Le quotidien de la capitale | jeudi 15 juillet 2010 | www.quebecpresse.ca | 95¢ TTC (hors taxes)

leSoleil



PAULINE MARDIS

Rosaire Bertrand ouvert
à céder son siège dans
Charlevoix → 12

VISITE DU PAPE

De plus en plus
incertaine pour 2008
→ 4

MODE

La coupe Bob,
très tendance
→ A13

JEUX OLYMPIQUES DE LA JEUNESSE

À Québec en 2012 ?

→ 5



DES ALGUES BLEUES AU LAC SAINT-JEAN

→ 2 et 3



Signal d'alarme pour le Québec

La découverte d'algues bleues dans le lac Saint-Jean, dans l'estuaire de la rivière Sagoué, est un signal d'alarme pour le Québec. C'est la première fois que l'on trouve ces algues dans un lac d'eau douce au Québec. Les algues bleues, aussi appelées cyanobactéries, sont des organismes unicellulaires qui peuvent produire des toxines dangereuses pour les animaux et les humains. Elles sont responsables de nombreuses maladies, notamment des troubles hépatiques et neurologiques. La présence d'algues bleues dans le lac Saint-Jean est donc un signal d'alarme pour le Québec, car cela indique que les conditions environnementales sont propices à leur développement.

Q: L'apparition de cyanobactéries dans le lac Saint-Jean est-elle alarmante ?

R: Oui, c'est alarmant. C'est la première fois que l'on trouve ces algues dans un lac d'eau douce au Québec. Les algues bleues sont des organismes unicellulaires qui peuvent produire des toxines dangereuses pour les animaux et les humains. Elles sont responsables de nombreuses maladies, notamment des troubles hépatiques et neurologiques.

Q: Les algues bleues peuvent-elles nuire à la santé humaine ?

R: Oui, elles peuvent nuire à la santé humaine. Elles sont responsables de nombreuses maladies, notamment des troubles hépatiques et neurologiques. Elles peuvent également provoquer des allergies et des irritations cutanées. Il est donc important de ne pas boire d'eau provenant de ces lacs et de ne pas se baigner dans ces eaux.

Une perle du tourisme attaquée

de la région de la Sagoué.

SAINTE-HENRI-DE-TAILLEUR — La direction de la santé publique (DSP) a émis hier une note en vertu de laquelle la présence d'algues bleues dans le lac Saint-Henri-de-Tailleur, au nord-est du Lac Saint-Jean,

est considérée comme un signal d'alarme. Les algues bleues, aussi appelées cyanobactéries, sont des organismes unicellulaires qui peuvent produire des toxines dangereuses pour les animaux et les humains. Elles sont responsables de nombreuses maladies, notamment des troubles hépatiques et neurologiques.

Q: L'apparition de cyanobactéries dans le lac Saint-Jean est-elle alarmante ?

R: Oui, c'est alarmant. C'est la première fois que l'on trouve ces algues dans un lac d'eau douce au Québec. Les algues bleues sont des organismes unicellulaires qui peuvent produire des toxines dangereuses pour les animaux et les humains. Elles sont responsables de nombreuses maladies, notamment des troubles hépatiques et neurologiques.

Q: Les algues bleues peuvent-elles nuire à la santé humaine ?

R: Oui, elles peuvent nuire à la santé humaine. Elles sont responsables de nombreuses maladies, notamment des troubles hépatiques et neurologiques. Elles peuvent également provoquer des allergies et des irritations cutanées. Il est donc important de ne pas boire d'eau provenant de ces lacs et de ne pas se baigner dans ces eaux.

Q: Les algues bleues peuvent-elles nuire à la santé humaine ?

R: Oui, elles peuvent nuire à la santé humaine. Elles sont responsables de nombreuses maladies, notamment des troubles hépatiques et neurologiques. Elles peuvent également provoquer des allergies et des irritations cutanées. Il est donc important de ne pas boire d'eau provenant de ces lacs et de ne pas se baigner dans ces eaux.

de la région de la Sagoué. La direction de la santé publique (DSP) a émis hier une note en vertu de laquelle la présence d'algues bleues dans le lac Saint-Henri-de-Tailleur, au nord-est du Lac Saint-Jean,

est considérée comme un signal d'alarme. Les algues bleues, aussi appelées cyanobactéries, sont des organismes unicellulaires qui peuvent produire des toxines dangereuses pour les animaux et les humains. Elles sont responsables de nombreuses maladies, notamment des troubles hépatiques et neurologiques.

Q: L'apparition de cyanobactéries dans le lac Saint-Jean est-elle alarmante ?

R: Oui, c'est alarmant. C'est la première fois que l'on trouve ces algues dans un lac d'eau douce au Québec. Les algues bleues sont des organismes unicellulaires qui peuvent produire des toxines dangereuses pour les animaux et les humains. Elles sont responsables de nombreuses maladies, notamment des troubles hépatiques et neurologiques.

Q: Les algues bleues peuvent-elles nuire à la santé humaine ?

R: Oui, elles peuvent nuire à la santé humaine. Elles sont responsables de nombreuses maladies, notamment des troubles hépatiques et neurologiques. Elles peuvent également provoquer des allergies et des irritations cutanées. Il est donc important de ne pas boire d'eau provenant de ces lacs et de ne pas se baigner dans ces eaux.

Q: Les algues bleues peuvent-elles nuire à la santé humaine ?

R: Oui, elles peuvent nuire à la santé humaine. Elles sont responsables de nombreuses maladies, notamment des troubles hépatiques et neurologiques. Elles peuvent également provoquer des allergies et des irritations cutanées. Il est donc important de ne pas boire d'eau provenant de ces lacs et de ne pas se baigner dans ces eaux.



Le maire de Saint-Henri-de-Tailleur, André Paradis, s'entretenant avec le maire de Percé, Jean-François Gauthier.

Attention aux poissons

Il est recommandé de ne pas consommer de poissons capturés dans le lac Saint-Henri-de-Tailleur. Les algues bleues peuvent produire des toxines dangereuses pour les poissons et les humains. Il est donc important de ne pas consommer de poissons capturés dans ces eaux.



Le maire de Saint-Henri-de-Tailleur, André Paradis, s'entretenant avec le maire de Percé, Jean-François Gauthier.

« C'est décourageant »

Le maire de Saint-Henri-de-Tailleur veut relancer le débat sur les déchets

SAINTE-HENRI-DE-TAILLEUR — Malade de la pollution, le maire de Saint-Henri-de-Tailleur, André Paradis, veut relancer le débat sur les déchets. Il est découragé par le manque de réactivité des autorités locales et provinciales. Il souhaite que les citoyens soient plus impliqués dans la gestion des déchets.

Le maire de Saint-Henri-de-Tailleur, André Paradis, est découragé par le manque de réactivité des autorités locales et provinciales. Il souhaite que les citoyens soient plus impliqués dans la gestion des déchets. Il a émis une note en vertu de laquelle la présence d'algues bleues dans le lac Saint-Henri-de-Tailleur est considérée comme un signal d'alarme.

de la région de la Sagoué.

SAINTE-HENRI-DE-TAILLEUR — La direction de la santé publique (DSP) a émis hier une note en vertu de laquelle la présence d'algues bleues dans le lac Saint-Henri-de-Tailleur, au nord-est du Lac Saint-Jean,

est considérée comme un signal d'alarme. Les algues bleues, aussi appelées cyanobactéries, sont des organismes unicellulaires qui peuvent produire des toxines dangereuses pour les animaux et les humains. Elles sont responsables de nombreuses maladies, notamment des troubles hépatiques et neurologiques.

Q: L'apparition de cyanobactéries dans le lac Saint-Jean est-elle alarmante ?

R: Oui, c'est alarmant. C'est la première fois que l'on trouve ces algues dans un lac d'eau douce au Québec. Les algues bleues sont des organismes unicellulaires qui peuvent produire des toxines dangereuses pour les animaux et les humains. Elles sont responsables de nombreuses maladies, notamment des troubles hépatiques et neurologiques.

de la région de la Sagoué.

SAINTE-HENRI-DE-TAILLEUR — La direction de la santé publique (DSP) a émis hier une note en vertu de laquelle la présence d'algues bleues dans le lac Saint-Henri-de-Tailleur, au nord-est du Lac Saint-Jean,

est considérée comme un signal d'alarme. Les algues bleues, aussi appelées cyanobactéries, sont des organismes unicellulaires qui peuvent produire des toxines dangereuses pour les animaux et les humains. Elles sont responsables de nombreuses maladies, notamment des troubles hépatiques et neurologiques.

Q: L'apparition de cyanobactéries dans le lac Saint-Jean est-elle alarmante ?

R: Oui, c'est alarmant. C'est la première fois que l'on trouve ces algues dans un lac d'eau douce au Québec. Les algues bleues sont des organismes unicellulaires qui peuvent produire des toxines dangereuses pour les animaux et les humains. Elles sont responsables de nombreuses maladies, notamment des troubles hépatiques et neurologiques.

de la région de la Sagoué.

SAINTE-HENRI-DE-TAILLEUR — La direction de la santé publique (DSP) a émis hier une note en vertu de laquelle la présence d'algues bleues dans le lac Saint-Henri-de-Tailleur, au nord-est du Lac Saint-Jean,

est considérée comme un signal d'alarme. Les algues bleues, aussi appelées cyanobactéries, sont des organismes unicellulaires qui peuvent produire des toxines dangereuses pour les animaux et les humains. Elles sont responsables de nombreuses maladies, notamment des troubles hépatiques et neurologiques.

Q: L'apparition de cyanobactéries dans le lac Saint-Jean est-elle alarmante ?

R: Oui, c'est alarmant. C'est la première fois que l'on trouve ces algues dans un lac d'eau douce au Québec. Les algues bleues sont des organismes unicellulaires qui peuvent produire des toxines dangereuses pour les animaux et les humains. Elles sont responsables de nombreuses maladies, notamment des troubles hépatiques et neurologiques.

de la région de la Sagoué.

SAINTE-HENRI-DE-TAILLEUR — La direction de la santé publique (DSP) a émis hier une note en vertu de laquelle la présence d'algues bleues dans le lac Saint-Henri-de-Tailleur, au nord-est du Lac Saint-Jean,

est considérée comme un signal d'alarme. Les algues bleues, aussi appelées cyanobactéries, sont des organismes unicellulaires qui peuvent produire des toxines dangereuses pour les animaux et les humains. Elles sont responsables de nombreuses maladies, notamment des troubles hépatiques et neurologiques.

Q: L'apparition de cyanobactéries dans le lac Saint-Jean est-elle alarmante ?

R: Oui, c'est alarmant. C'est la première fois que l'on trouve ces algues dans un lac d'eau douce au Québec. Les algues bleues sont des organismes unicellulaires qui peuvent produire des toxines dangereuses pour les animaux et les humains. Elles sont responsables de nombreuses maladies, notamment des troubles hépatiques et neurologiques.

de la région de la Sagoué.

SAINTE-HENRI-DE-TAILLEUR — La direction de la santé publique (DSP) a émis hier une note en vertu de laquelle la présence d'algues bleues dans le lac Saint-Henri-de-Tailleur, au nord-est du Lac Saint-Jean,

est considérée comme un signal d'alarme. Les algues bleues, aussi appelées cyanobactéries, sont des organismes unicellulaires qui peuvent produire des toxines dangereuses pour les animaux et les humains. Elles sont responsables de nombreuses maladies, notamment des troubles hépatiques et neurologiques.

Q: L'apparition de cyanobactéries dans le lac Saint-Jean est-elle alarmante ?

R: Oui, c'est alarmant. C'est la première fois que l'on trouve ces algues dans un lac d'eau douce au Québec. Les algues bleues sont des organismes unicellulaires qui peuvent produire des toxines dangereuses pour les animaux et les humains. Elles sont responsables de nombreuses maladies, notamment des troubles hépatiques et neurologiques.

Signalements de fleurs d'eau ou d'écume de cyanobactéries en 2007

NORD



25 kilomètres

Agence de la santé
et des services sociaux
du Saguenay-
Lac-Saint-Jean

Québec



lac Noir
25 juillet

lac Rémi
22 octobre

plage Pointe-Taillon 13 juillet

baie de la Pipe 17-26 juillet

plage Belley
plage Wilson

baie de la Dam-en-Terre
20 juillet

pointe Scott
19 juillet

lac-réservoir
Saint-Jean

berge
Saint-Gédéon
24 juillet

17 juillet
Jonquière-Nord

baie des Deux Îles
(Shipshaw) 25 juillet

lac Vert
22 août

lac Kénogamichiche
17 octobre

Saguenay

lac Maggie
22 octobre

lac-réservoir
Kénogami

lac Goth
22 octobre

lac-réservoir des Commissaires
(Pointe-Sphérique)
9 juillet

10 août
lac-réservoir Ha! Ha!

LE PLAN RÉGIONAL DE PRÉVENTION CONTRE LA PROLIFÉRATION DES ALGUES BLEU-VERT
« UN EXEMPLE UNIQUE DE MOBILISATION POUR LA RÉGION DU SAGUENAY-LAC-SAINT-JEAN »

1- Une BOMBE nommée algues bleu-vert: juillet 2007



Lac Noir
MRC-Maria Chapdelaine
27 juillet 2007



Berge du Lac-St-Jean
Saint-Gédéon
24 juillet 2007



Lac Vert
Hébertville
22 août 2007



LE PLAN RÉGIONAL DE PRÉVENTION CONTRE LA PROLIFÉRATION DES ALGUES BLEU-VERT
« UN EXEMPLE UNIQUE DE MOBILISATION POUR LA RÉGION DU SAGUENAY-LAC-SAINT-JEAN »

2- Le Forum régional : ON SE MOBILISE!

-21 septembre 2007

* 4 jours avant le Rendez-vous stratégique du MDDEP

- **Organisé par le CREDD** conjointement avec :

Organismes de bassins versants RIVAGE et COBRAM

- **Point de départ pour une action concertée:**

- État des connaissances et des informations disponibles;
- On cible des actions à court, moyen et long terme;
- On discute des rôles et responsabilités de chacun;
- On fait le point sur les moyens et les outils nécessaires.

- Près de **200 participants** !

Un événement « **ZÉRO PHOSPHATE** » !

LE PLAN RÉGIONAL DE PRÉVENTION CONTRE LA PROLIFÉRATION DES ALGUES BLEU-VERT
« UN EXEMPLE UNIQUE DE MOBILISATION POUR LA RÉGION DU SAGUENAY-LAC-SAINT-JEAN »

3- Le Groupe de travail : **ON S'ACTIVE!**



Mise sur pied : **6 février 2008**

Mobilise près de **50 acteurs** regroupés dans 8 secteurs
(plus de 100 intervenants consultés)

Partenaires financiers : de la CRÉ, MRC, Ville Saguenay et MDDEP

Coordonné par le CREDD

Embauche d'une ressource affectée uniquement à ce dossier

Objectif : **Plan régional de prévention contre la prolifération des algues bleu-vert**

Date de **dépôt** : **18 juillet 2008**

LE PLAN RÉGIONAL DE PRÉVENTION CONTRE LA PROLIFÉRATION DES ALGUES BLEU-VERT
« UN EXEMPLE UNIQUE DE MOBILISATION POUR LA RÉGION DU SAGUENAY-LAC-SAINT-JEAN »

3- Le Groupe de travail : **ON S'ACTIVE!**

SECTEURS INTERPELLÉS

- Associations de riverains (6)
- Communauté Innue (Mashteuiatsh), CRÉ, MRC (4) et municipalités (2)
- Agriculteurs (UPA)
- Scientifiques (GRIL et UQAC)
- Industriels (Abitibi Bowater, Rio-Tinto-Alcan)
- Association touristique régionale
- Organismes de bassin versant (5)
- Ministères (MDDEP, MSSS, MAMR, MRNF, MAPAQ)

3- Le Groupe de travail : **ON S'ACTIVE!**

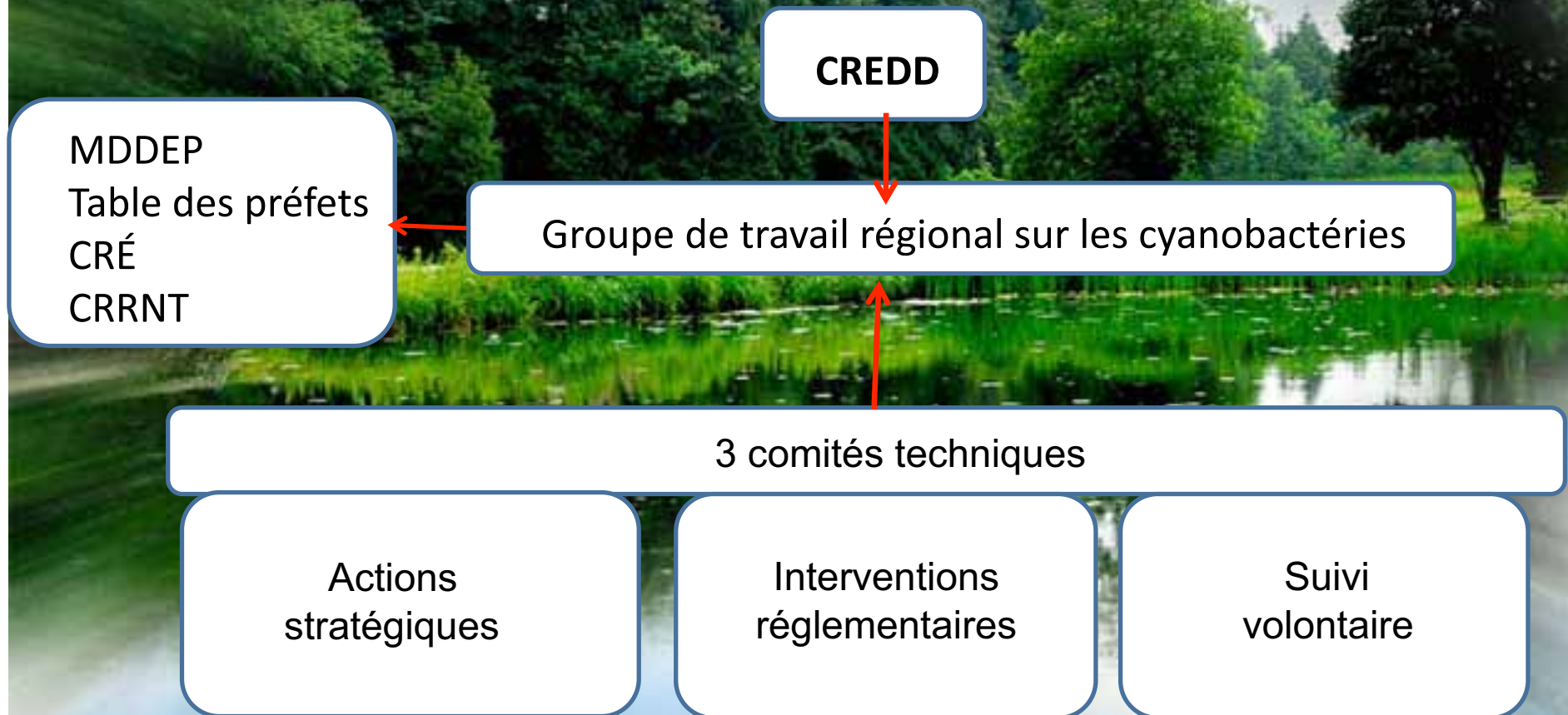
MÉTHODE DE TRAVAIL reposant sur la concertation

Depuis 3 mois

- 4 rencontres du **Groupe de travail**
50 intervenants – décisionnel
- 6 rencontres en **comités techniques**
(Réglementaire, suivi volontaire et actions stratégiques) – consultatif
- une vingtaine d'entrevues plus personnalisées
Rio-Tinto-Alcan, ATR, Ville Saguenay, organismes d'interventions sur le terrain et autres
- 1 rencontres du **comité de rédaction**
Toujours en cours

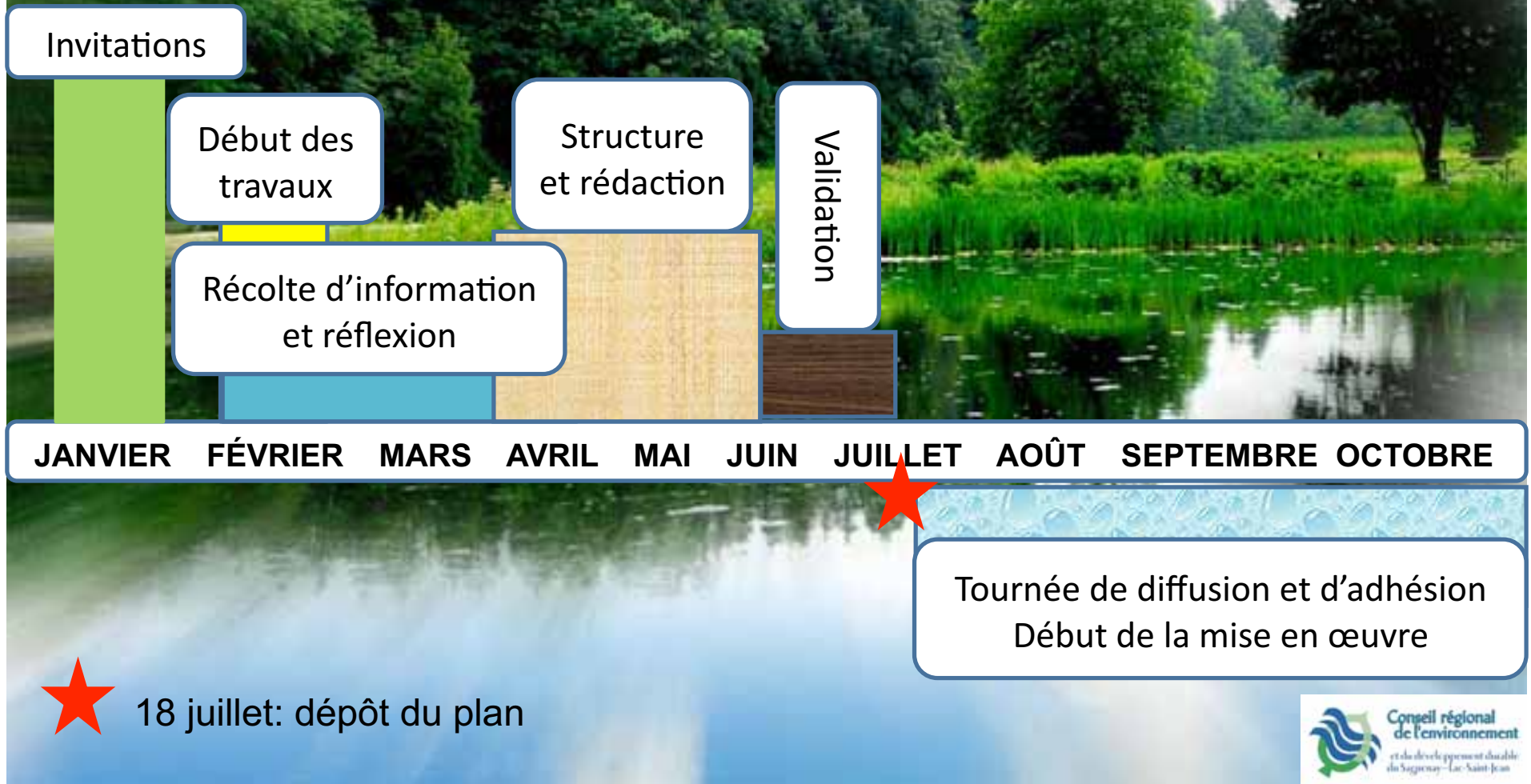
LE PLAN RÉGIONAL DE PRÉVENTION CONTRE LA PROLIFÉRATION DES ALGUES BLEU-VERT
« UN EXEMPLE UNIQUE DE MOBILISATION POUR LA RÉGION DU SAGUENAY-LAC-SAINT-JEAN »

3- Le Groupe de travail : ON S'ACTIVE!



LE PLAN RÉGIONAL DE PRÉVENTION CONTRE LA PROLIFÉRATION DES ALGUES BLEU-VERT
« UN EXEMPLE UNIQUE DE MOBILISATION POUR LA RÉGION DU SAGUENAY-LAC-SAINT-JEAN »

4- Le Plan régional de prévention des algues bleu-vert ON SE DONNE LES MOYENS!



LE PLAN RÉGIONAL DE PRÉVENTION CONTRE LA PROLIFÉRATION DES ALGUES BLEU-VERT
« UN EXEMPLE UNIQUE DE MOBILISATION POUR LA RÉGION DU SAGUENAY-LAC-SAINT-JEAN »

4- Le Plan régional de prévention des algues bleu-vert
ON SE DONNE LES MOYENS!

STRUCTURE PRÉLIMINAIRE DU PLAN

PRINCIPE DIRECTEUR

PRINCIPES OPÉRATIONNELS

ORIENTATIONS

OBJECTIFS

ACTIONS
ET
PISTES DE
SOLUTIONS

1

1

1

2

2

2

1

3

3

2

4- Le Plan régional de prévention des algues bleu-vert ON SE DONNE LES MOYENS!

STRUCTURE PRÉLIMINAIRE DU PLAN

PRINCIPE DIRECTEUR

* Améliorer les pratiques qui engendrent la prolifération des algues bleu-vert; dans le but de protéger la santé publique, la qualité des écosystèmes aquatiques et les usages de l'eau et ce, en agissant dans l'immédiat, à moyen et à long terme.

PRINCIPES OPÉRATIONNELS

- * Contrôler et réduire les apports en phosphore dans les plans et cours d'eau;
- * Favoriser la concertation en intégrant une approche par bassins versants;
- * Communiquer de façon adéquate de l'information juste et transparente aux populations de la région et de l'extérieur.

5- L'ADHÉSION, LA MISE EN OEUVRE ET LE SUIVI DU PLAN : LE PROCHAIN DÉFI

Les conditions gagnantes pour une adhésion à l'échelle régionale:

- Adhésion interne;
- Une campagne d'information préalable effectuée par les délégués;
- Une présentation à la CRÉ; un premier test le 12 juin!
- Une tournée promotionnelle (vulgariser pour bien comprendre à quoi on adhère);
- Une intégration progressive de l'approche par bassin versant pour une efficacité accrue;
- Une proximité perceptible avec le Plan provincial;
- Des pistes de financement réalistes;
- Suivre l'évolution de la mise en oeuvre et mettre en place un processus de reddition de comptes

LE PLAN RÉGIONAL DE PRÉVENTION CONTRE LA PROLIFÉRATION DES ALGUES BLEU-VERT
« UN EXEMPLE UNIQUE DE MOBILISATION POUR LA RÉGION DU SAGUENAY-LAC-SAINT-JEAN »

6- TÉMOIGNAGE de M. Daniel Bolduc

LA MUNICIPALITÉ DE SAINT-FÉLIX D'OTIS

- Localisation et population
- Territoire couvert
- Activités socio-économiques

L'ENVIRONNEMENT À SAINT-FÉLIX D'OTIS

- Comité consultatif de l'environnement
- Implications du comité
- Épisode d'algues bleu-verts - automne 2007

GROUPE DE TRAVAIL - CREEDD

- Invitation et adhésion
- Apports et gains

PLAN ENVIRONNEMENTAL À SAINT-FÉLIX D'OTIS

PRÉ-REQUIS

LE PLAN RÉGIONAL DE PRÉVENTION CONTRE LA PROLIFÉRATION DES ALGUES BLEU-VERT
« UN EXEMPLE UNIQUE DE MOBILISATION POUR LA RÉGION DU SAGUENAY-LAC-SAINT-JEAN »

7- QUESTIONS?

