

Soutien technique 2007

Rapport d'activités

Territoire du bassin versant de la rivière du Lièvre

Agentes de sensibilisation



Majorie Poirier



Geneviève Gallerand



Karine Bourgeois



Partie I : Introduction	3
Partie II : Plan d'action et ajustement.....	5
Partie III : Municipalités participantes	7
3.1. Région des Laurentides	7
3.2 Liste des contacts au sein des municipalités	8
3.3 Listes des personnes ressources au sein des associations participantes :	11
3.4 Rapport d'activités cumulatif Geneviève.....	13
3.5 Rapport d'activités cumulatif Karine	16
3.6 Région de l'Outaouais	19
3.7 Liste des contacts au sein des municipalités	19
3.8 Listes des personnes ressources au sein des associations participantes :	22
3.9 Rapport d'activités cumulatif Majorie.....	23
Partie IV : Rapport d'activités et résultats atteints	29
4.1 Résultats atteints	29
4.2 Rapport d'activités cumulatif collectif	34
Annexe 1 : Liste des activités éducatives.....	36
Annexe 2 : Parution dans les médias	37
Annexe 3 : Les préoccupations des associations :	39

Partie I : Introduction

Le Comité du bassin versant de la rivière du Lièvre (COBALI) a lancé au printemps dernier un projet de protection des lacs et cours d'eau pour le bassin versant de la rivière du Lièvre. Le projet vise à prévenir la détérioration de la qualité de l'eau et à prévenir les situations problématiques. Il comprend une campagne de diffusion d'information dans les médias locaux, un programme de formation, un programme de caractérisation, de stabilisation et de végétalisation des rives. Comme partenaire à cet important projet, le Conseil régional de l'environnement des Laurentides (CRE Laurentides) collabore à travers son programme Bleu Laurentides, qui consiste surtout à offrir des outils techniques et pratiques, de la formation et de l'accompagnement aux municipalités et aux associations de riverains dans leurs actions visant la protection de nos lacs et cours d'eau.

En fait, depuis les épisodes de prolifération de cyanobactéries dans plusieurs plans d'eau des Hautes-Laurentides en 2006, un ensemble d'acteurs importants dans la région se sont mobilisés pour mettre en branle un programme à l'échelle régionale avec comme objectif de limiter la dégradation des lacs et cours d'eau. De cette volonté politique est né pour la MRC d'Antoine-Labelle le « *Plan d'action triennal pour la protection des lacs et des cours d'eau* », qui s'appuie sur un partenariat d'organismes impliqués dans cette problématique. Ce plan d'action couvre les années 2007 à 2009 et compte donc trois volets : réglementation, sensibilisation du milieu et connaissance des problématiques. Le projet du COBALI s'insère dans le volet sensibilisation et connaissance des problématiques.

Pour le volet réglementaire du « Plan d'action triennal de la MRC », les 17 municipalités de la MRC ont été incitées à adopter une nouvelle réglementation relative à la protection de la bande riveraine. Sur cette base volontaire, treize des dix-sept municipalités ont donc adopté cette mesure qui vise à revégétaliser les rives et à empêcher tout contrôle de la végétation sur les premiers 3 à 5 mètres de la bande riveraine.

Pour l'atteinte des objectifs de sensibilisation et de formation, le COBALI a embauché trois agentes de sensibilisation dans le cadre du Soutien technique de Bleu Laurentides. Ces agentes ont sillonné les municipalités du bassin versant de la rivière du Lièvre pendant 16 semaines au cours de l'été 2007 afin d'offrir de la formation et de l'accompagnement. Il s'agit de sensibiliser, responsabiliser et encadrer les résidents à la santé des lacs, de même que de stimuler le suivi volontaire, autonome et proactif par les acteurs du milieu. Des activités éducatives telles que des formations, des conférences et des kiosques portant sur des questions aussi vastes que l'eutrophisation, les plantes aquatiques envahissantes, les cyanobactéries, l'érosion des rives et l'importance de protéger les bandes riveraines ont été proposées. Il fut également possible d'accompagner les associations de lacs dans le suivi volontaire de la santé de leur lac à l'aide de la Trousse des lacs produite par le CRE Laurentides.

La conférence de presse du 29 mai 2007 marquait le lancement officiel du plan d'action conjoint du COBALI et de la MRC d'Antoine-Labelle sur la santé des lacs. L'ensemble des partenaires étaient présents et ces acteurs s'engageaient à promouvoir les principes contenus dans la « *Déclaration Commune pour la protection des lacs et des cours d'eau* » du 25 avril 2007. Ainsi, ils reconnaissent : « *que l'eau constitue une richesse collective qui doit être préservée et protégée, à mettre en œuvre des mesures pour protéger l'intégrité et la qualité des lacs et des cours d'eau, à participer avec des partenaires à des programmes de protection, à s'assurer que les utilisations de l'eau respectent les principes du développement durable et enfin, à participer et à engager des ressources humaines et financières dans la mesure de leurs moyens* ».

Partie II : Plan d'action et ajustement

Ce projet pilote consistait essentiellement à mettre en place une équipe volante pour couvrir le territoire du bassin versant de la rivière du Lièvre, et ce afin de répondre le mieux possible aux besoins du milieu en matière de protection et de suivi de la santé des lacs. Le plan d'action se divise de la manière suivante : les buts ou la vision générale du Soutien technique de Bleu Laurentides, les objectifs spécifiques poursuivis, les résultats attendus suite aux objectifs fixés et finalement, la méthodologie et les actions concrètes posées afin d'atteindre les objectifs fixés et les résultats attendus.

Buts

- Sensibiliser les citoyens, les associations de lacs et le personnel municipal aux problématiques des lacs et aux solutions à leur portée.
- Développer les compétences locales en matière de gestion et de suivi de la santé des lacs.
- Appuyer les initiatives des municipalités et des associations de lacs dans la sensibilisation de la population, le suivi autonome de la santé des lacs et la recherche de moyens concrets afin de palier à diverses problématiques relatives aux lacs.

Objectifs

- Sensibilisation de la population par diverses activités (e.g. conférences, kiosques d'information).
- Encourager la caractérisation des lacs par les personnes-ressources locales afin d'acquérir des connaissances et une conscience de l'état de santé de son lac (e.g. donner des formations, notamment sur la Trousse des lacs).
- Favoriser la communication entre les municipalités, les associations de lacs et la population en général afin de stimuler une collaboration plus efficace et bénéfique pour la santé des lacs (e.g. table de concertation).
- Fournir un appui au développement des compétences locales en matière de connaissance et de gestion des lacs (e.g. encourager et appuyer les démarches lors de la formation de nouvelles associations de lacs).
- Participer aux activités municipales déjà organisées afin d'encourager et de stimuler l'intérêt pour les lacs au sein de la population.
- Procurer de l'information adéquate aux citoyens, associations de lacs et municipalités lorsqu'ils en formulent le besoin (e.g. recherche d'information et production de documents informatifs à publier).

Résultats attendus

- Présence des citoyens, municipalités et/ou associations de lacs aux événements organisés.
- Prise de conscience des individus sur l'importance de la santé des cours d'eau.
- Intégration de nouvelles connaissances.
- Développement de nouveaux comportements.
- Prise en charge locale du suivi de la santé de leur lac.
- Collaboration avec les différents partenaires et services à la portée des municipalités et des citoyens.

- Autonomie développée par les associations de lacs afin de discerner les différentes problématiques qui s'appliquent à leur lac.
- Implication active des différents acteurs et de la population en général.
- Connaissance de l'existence du projet Bleu Laurentides, du COBALI et des différents partenaires locaux.
- Formation de nouvelles associations de lacs ou renforcement de leur implication.
- Communication et collaboration accrue entre les municipalités et les associations de lacs sur un même territoire.

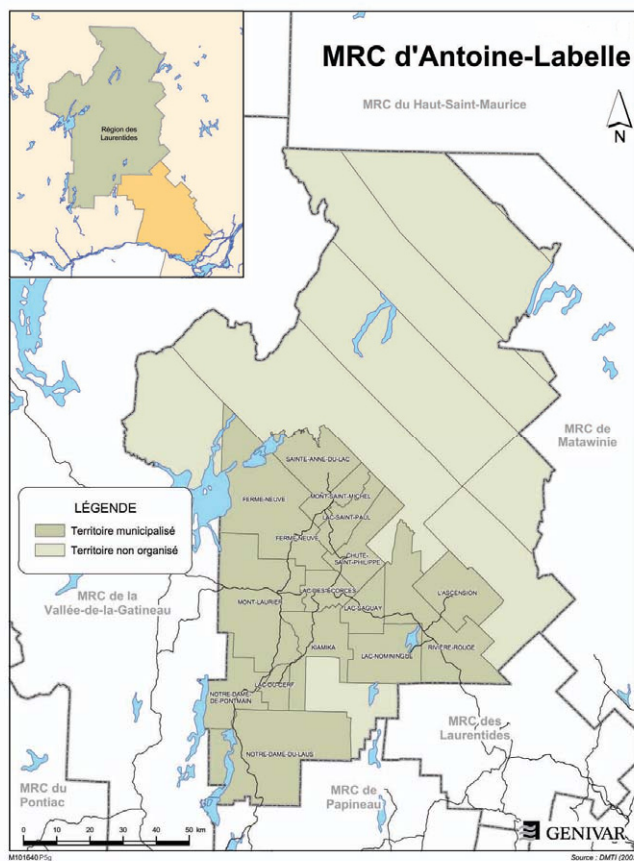
Principales actions

- Contacter les personnes-ressources de chaque municipalité par téléphone. Présenter les activités, les outils et le Soutien technique de Bleu Laurentides, le CRE Laurentides et le COBALI, ainsi que les services des agentes de sensibilisation pour l'été.
- Discuter avec les personnes-ressources pour obtenir des informations générales sur les municipalités, les actions prises ou prévues, les activités planifiées, leur intérêt pour nos services, leurs besoins spécifiques et les coordonnées des associations de lacs sur leur territoire.
- Planifier directement des activités d'information pour le grand public ou des rencontres personnalisées aux municipalités et associations de lacs pour organiser de telles activités.
- Contacter les associations de lacs en personne ou par téléphone pour obtenir des informations sur leurs besoins spécifiques, leur implication et sur l'historique de l'association.
- Veiller à l'organisation logistique d'activités d'information.
- Obtenir l'information adéquate sur divers sujets selon les demandes reçues des municipalités et des associations de lacs.

Partie III : Municipalités participantes

3.1. Région des Laurentides

La partie Nord du territoire du bassin versant de la rivière du Lièvre est majoritairement couverte par la MRC d'Antoine-Labelle. Quinze (15) des dix-sept (17) municipalités de la MRC se retrouvent en partie ou en totalité sur le territoire du bassin versant. Avec une entente de partenariat entre le COBALI et la MRC, toutes les municipalités ont pu bénéficier du service des agentes de sensibilisation. À l'exception de Notre-Dame-du-Laus qui avait engagé une agente de liaison dans le cadre du Soutien technique de Bleu Laurentides, seize (16) municipalités ont eu l'opportunité de participer au projet :



Ferme-Neuve,
Saint-Anne-Du-Lac,
Chute St-Phillipe,
Mont St-Michel,
Lac-St-Paul,
Mont-Laurier,
Lac-Saguay,
Lac-des-Écorces,
Lac-du-Cerf,
Kiamika,
St-Aimé-du-Lac-des-Iles,
Notre-Dame-de-Pontmain,
Nomingue,
Rivière-Rouge,
L'Ascension,
La Macaza

Figure 1: Carte de la MRC d'Antoine-Labelle

3.2 Liste des contacts au sein des municipalités

	Personne ressource	Coordonnées	Personnes formées à la Trousse des lacs
Ferme-Neuve			
Maire	Claude Dufour	587-3400 (bureau)	
Inspecteur en bâtiment et en environnement	Jean Nicole	587-3400 (bureau), bureau@municipalite.ferme-neuve.qc.ca	oui
Saint-Anne-du-Lac			
Directrice générale	Mme Bélec	586-2161, sainte.anne.du.lac.municipalite@tlb.sympatico.ca	oui
Inspectrice en bâtiment et en environnement	Julie Despaties	586-2161, sainte.anne.du.lac.municipalite@tlb.sympatico.ca	oui
Chute St-Phillipe			
Inspecteur en bâtiment	Patrice Gagné	585-3397 (bureau), bureau@municipalite.ferme-neuve.qc.ca	oui
Maire	Claude Blain	585-3397	
Mont St-Michel			
Directrice générale	Lucie Gagnon	587-3093 (bureau), mun.mont-st-michel@tlb.sympatico.ca	
Inspecteur en bâtiment	Martin Cadieux	587-3093 (bureau)	oui
Lac-St-Paul			
Inspectrice en environnement et en bâtiment	France Meilleur	587-4283, Mun.lacstpaul@ireseau.com	
Conseiller	Daniel Meilleur	dmeilleur@ireseau.com	
Conseiller	Jacques Chauvette		oui
Mont-Laurier			
Directrice du service d'aménagement	Julie Richer	623-1221, aménagement.mtlaurier@lino.com	
Inspectrice en environnement	Micheline Jolin	623-5451	oui
Chargée de projet	Édith Beauchemin	623-1221	oui

Lac-Saguay			
Directeur général et inspecteur en bâtiment	Richard Gagnon	278-3972, info@lacsaguay.qc.ca	oui
St-Aimé-du-Lac-des-Iles			
Directrice générale	Gisèle Pilote	819-597-2047, munldi@tlb.sympatico.ca	
Inspecteur en bâtiment	Bernard Vaillancourt	819-597-2047	oui
Conseiller	André Benoît	819-597-4873	
Maire	François Desjardins		
Notre-Dame-de-Pontmain			
Directrice générale	Suzanne Robinson	597-2382, srobinson@mun-pontmain.com	oui
Inspecteur en bâtiment	Gérald Boucher	597-2382 poste 222, gboucher@mun-pontmain.com	
Lac-des-Écorces			
Directeur général	Claude Meilleur	819-585-4600 poste 222, dg.lacdesecorces@lino.com	oui
Inspectrice en bâtiment et en environnement	Véronique Côté	819-585-4600 poste 222, urb2.lacdesecorces@lino.com	oui
Maire	Pierre Flamand	819-585-4600, lacdesecorces@lino.com	oui
Lac-du-Cerf			
Directrice générale	Jacinthe Valiquette	819-597-2424	
Inspecteur en bâtiment et en environnement	Christian Massé	819-597-2249, municipalite.lacducerf@tlb.sympatico.ca	oui
Maire	Denis Simard	819-597-2424	
Kiamika			
Directrice générale	Josée Lacasse	819-585-3225 poste 221, mun.kiamika@tlb.sympatico.ca	oui
Inspecteur en bâtiment et en environnement	Gilles Dion	819-585-3225	oui
Maire	Michel Dion	819-585-3225	oui
Nomingue			
Directeur général	Robert Charrette	819-278-3384 poste 221	oui

Inspecteur en bâtiment et en environnement	Richard Lasnier	819-278-3384 poste 222, mun.nominingue@expresso.qc.ca	oui
Maire	Serge Croisetière	819-278-3384	
Rivière-Rouge			
Directeur général	Alain Deslauriers	819-275-2929 poste 223	oui
Inspectrice en bâtiments et en environnement	Marie-France Brisson	819-275-2929 poste 222, greffe@riviere-rouge.ca	oui
Mairesse	Déborah Bélanger	819-275-2929	
L'Ascension			
Directrice générale	Hélène Beauchamp	819-275-3027, ascensiondg@xplornet.com	Oui
Inspecteur en bâtiment et en environnement	Christian Pilon	819-275-3027	Oui
Maire	Yves Meilleur	819-275-3027	oui
La Macaza			
Directeur général	Denis Jubinville	819-275-2077	oui
Inspectrice en bâtiments et en environnement	André Boileau	819-275-2077 poste 24, info@munilamacaza.ca	
Biologiste	Jean-Charles Clément	819-275-2077	oui
Maire	Christian Bélisle	819-275-2077	

3.3 Listes des personnes ressources au sein des associations participantes :

	Personne ressource	Personnes formées à la Trousse des lacs
MRC d'Antoine-Labelle		
Lac-des-Écorces		
Lac David	Lorraine Jeannotte, présidente	Oui
Lac Gauvin	Jocelyne Robert, présidente	Oui
Lac Lac-des-Écorces	Serge Brosseau	Oui
Lac-du-Cerf		
Lac Lac-du-cerf	Keith Roger, président	Oui
Kiamika		
Lac François	Fernande Jacob, présidente	Oui
Nomingue		
Petit lac Nomingue	Normand Desjardins, président	Oui
	Janie Larivière, vice-présidente	Oui
Lac des Grandes Baies	Jean-Guy Cousineau, président	Oui
	Mario Fournel, volet environnement	
Lac Ste- Marie et Lac St-Joseph	Serge Boivert, président	Oui
	Pierre Verville, vice-président	
Lac Lesage	M. Huberdo, président	Oui
Lac Blanc	Diane Larivière, secrétaire	Oui
Grand lac Nomingue	André Pelletier, président	Oui
Rivière-Rouge		
Lac Paquet	Michel Laurin	Oui
Lac Lanthier	Lucie Hurtubise, secrétaire	Oui
	M. Latter, président	
	Andrée Lachapelle, vice-présidente	
Lac Marsan	Raymond Cadieux, président	Oui
Lac Boileau	Jean-Louis Lefebvre Réjean Paradis	
Lac Vert	Guy Bouchard	
Lac Tibériade	Marcel Robidoux	
Lac Lacoste	Anik Leroux	
Lac de la Haie	Monelle Simard	Oui
	M. Imbault	
	Luciennie Tremblay	Oui
L'Ascension		
Lac Lynch	Diane Leroux, vise-présidente	Oui
Lac Poisson	Francis Boury, président	Oui
	Gilles Lemire, vice-président	Oui
	Jacques Gravel	

La Macaza		
Lac Clair	Linda Racine	Oui
Lac Mitchell		
Grand Lac Caché	Carmen Caron	Oui
	Raphael Ciccariello, président	Oui
Lac Chaud	Pierre Payer	
Lac Macaza		
St-Aimé-du-Lac-des-Iles		
Lac-des-Iles	Mr André Benoit	
Lac aux Bouleaux	Gilles Alarie	
Notre-Dame-de-Pontmain		
Amis de la Lièvre	Nicole Legault	
	Gino De Palma	
Mont-Laurier		
Lac Pope	Louis Leclerc	oui
	Marylin Raymond	oui
Ferme-Neuve		
Lac Ouellette	Mr Lachaine Mme Nicole Bélec	oui
Baskatong	Christian Parent Rollande Millaire Christiane Lauzon	oui
Lac des Journalistes	Marie-Andrée Charbonneau Beck Dominique Leblanc Louise Barbeau	Oui (D. Leblanc et L. Barbeau)
Lac Major	En formation	
Chute-St-Phillipe		
Lacs des Cornes Péroudeau, Vaillant	Jean-Claude Raymond	
Lacs Marquis et petit Kiamika	Michel Lalonde	
Lac Rochon		
Mont-St-Michel		
Lac Gravel	Normand Dufour	oui
Lac-Saguay		
Lac Allard et Lac Saguay (APELSA)	Yvon Bureau Michelle Duval	
Saint-Anne-Du-Lac		
Lac-St-Paul		
Lac St-Paul, Lac Vert, Lac en Cœur et Lac Sport	En formation	
Lac Marie-Louise	François Bisson Philippe Hétu	

3.4 Rapport d'activités cumulatif Geneviève

Principales activités réalisées au cours de l'été et résultats atteints (en relation avec les objectifs visés par le Soutien technique)

Activité et localisation	Résultats atteints
Mont-Laurier	
13 juillet / Participation à la vente trottoir annuelle / 50 personnes rencontrées + l'inspectrice	Sensibilisation sur différents thèmes à de nombreuses personnes / Discussion avec l'inspectrice sur son rôle / organisation d'activités à venir avec elle / Bonne visibilité pour le CRE et le COBALI
2 août / Présentation sur la Trousse des lacs et échange entre la municipalité et l'association du lac Pope / 6 personnes	Échange entre les membres de l'association et les personnes de la municipalité sur le rôle de la ville versus le rôle de l'association / Échange sur l'écologie des lacs
24 août / Formation sur le protocole de la caractérisation de la bande riveraine / 6 personnes	Explication théorique et pratique du protocole
Ferme-Neuve	
28 juin / Rencontre avec le président de l'association des riverains du lac Ouellette et responsable du service des loisirs de la municipalité (même personne) / Aréna Ferme-Neuve / 1 personne présente	Bilan de l'historique de l'association / Évaluation des besoins de l'association en vue d'organiser des activités / Préparation à une activité (Foire Agro-Commerciale)
14 juillet / Rencontre avec l'association des riverains du réservoir Baskatong, secteur du chemin Nimi / 5 personnes présentes	Bilan de l'historique de l'association / Évaluation des problématiques auxquelles ils sont confrontés / évaluation de leurs besoins / transmission d'informations pertinentes
25 juillet / Rencontre avec l'inspecteur et les 3 associations de riverains / 5 personnes présentes	Formation sur la Trousse des lacs et réponse à d'autres questions sur l'écologie des lacs
3 août / Foire Agro-alimentaire/ 50 personnes	Discussion avec les passants sur différents sujets relatifs à la santé des lacs/ Échange avec l'inspecteur en bâtiment et un employé de FloraBerge
Ste-Anne-du-Lac	
7 juillet / Présence d'un kiosque lors de la fête au village / 20 personnes	Rencontre avec les riverains et autres passants et discussion sur différents thèmes / Transmission d'informations à l'inspectrice en environnement
12 juillet / Rencontre à la mairie avec l'inspectrice, la conseillère et la directrice générale / 3 personnes	La rencontre avait comme objectif de transmettre la Trousse des lacs et de les informer sur son contenu. Ce fut l'occasion de parler de foresterie, d'agriculture, du rôle de l'inspectrice, des riverains, etc. Les protocoles de caractérisation semblaient

	intéresser l'inspectrice. Elle la consultera. Je leur ai transmis beaucoup d'autres informations selon leurs questionnements.
Mont-Saint-Michel	
25 juin / Rencontre avec l'association des riverains du lac Gravel nouvellement créée / Rencontre effectuée au 216 ch. Tour du Lac / 4 personnes	Présentation des différents types d'appuis disponibles pour les associations. Il fut également question de la relation avec la municipalité et des moyens pour améliorer la communication.
14 juillet - Assistance et participation à la conférence d'Envir'Eau à la salle communautaire / 100 personnes	Discussion avec des riverains et distribution des dépliants sur différents sujets. Présentation des capsules d'informations publiées dans le Choix et des impacts des embarcations à moteur sur les lacs (thème traité dans une capsule).
21 juillet – Formation sur le myriophylle à épi et le lavage de bateaux / 10 personnes	Rencontre avec le personnel du dépanneur Millette, l'endroit où s'effectue le lavage de bateaux ainsi que d'autres personnes du débarcadère municipal
6 août – Présentation de la Trousse des lacs	Rencontre avec l'inspecteur et deux représentants de l'association à propos de la Trousse des lacs.
Lac St-Paul	
21 juin - Rencontre des membres de la municipalité / Présentation du Soutien technique de Bleu Laurentides / Mairie de Lac St-Paul / 6 personnes	Information des actions prévues pendant l'été. Établissement d'un plan d'action conjoint pour l'été. Participation à différentes activités. Visite des lacs et des riverains
30 juin – Participation au Tournoi de pêche annuel / Près de la jetée de bateaux / 10 personnes rencontrées	Discussion avec différents participants au tournoi de pêche sur différents sujets relatifs aux lacs
10 août- Formation sur la création d'une association de protection de lac / 65 personnes présentes	Présentation ayant pris la forme d'une consultation publique sur la question de la création d'association de riverains à Lac St-Paul.
1 ^{er} septembre – Atelier sur la création d'une association avec des riverains du lac Marie-Louise / 6 personnes	Explication des démarches juridiques / Appui au développement des objectifs de la future association / Transfert d'informations relatives à la santé des lacs
Chute St-Phillipe	
6 août – Échange sur la Trousse des lacs / 1 personne rencontrée	Remise et explication de la Trousse des lacs à l'inspecteur
1 ^{er} septembre - Conférence lors de l'Assemblée annuelle de l'association du lac Pérodeau, des Cornes et Vaillant / 130 personnes	Présentation sur l'état de santé de nos lacs. Expliquer le rôle de l'association dans la protection des lacs. Répondre aux questions des participants.
9 septembre - Participation à l'assemblée	Explication du projet au lac David.

générale de l'association du lac David / 15 personnes	
Lac Saguy	
16 juin - Participation à la journée de sensibilisation sur l'importance de la bande riveraine / mairie de Lac Saguy / 65 personnes	Transmission des informations relatives à la réglementation sur la protection de la bande riveraine. Échange avec des riverains sur les cyanobactéries, la bande riveraine, l'érosion, les plantes indigènes, la législation/ Présence appréciée par les participants et la formatrice.
27 août – Rencontre association/municipalité sur la Trousse des lacs	Échange sur le rôle de la ville dans le dossier environnement-lac, mini-formation sur la Trousse des lacs
Notre-Dame-de-Pontmain	
19 juillet / Rencontre avec la directrice générale / 1 personne	La rencontre avait pour objectif de remettre la Trousse des lacs à la directrice générale et d'en expliquer le contenu et l'utilisation. Ce fut aussi une opportunité pour aborder d'autres sujets, de me faire connaître, de lui poser des questions plus vastes. On a aussi pu convenir de différentes pistes d'activités de sensibilisation à effectuer.
2 août / Parution d'article sur la Trousse des lacs	L'article vise à faire connaître la Trousse des lacs, qui est accessible au bureau municipal, tout en faisant un rappel sur la réglementation de protection de bande riveraine
6 août / visites terrains avec l'inspecteur	Rencontre visant à informer l'inspecteur sur les symptômes relatifs à la dégradation des lacs et les sources du problème (prolifération d'algues, plantes aquatiques, myriophylle, sources de phosphore, érosion des berges)

3.5 Rapport d'activités cumulatif Karine

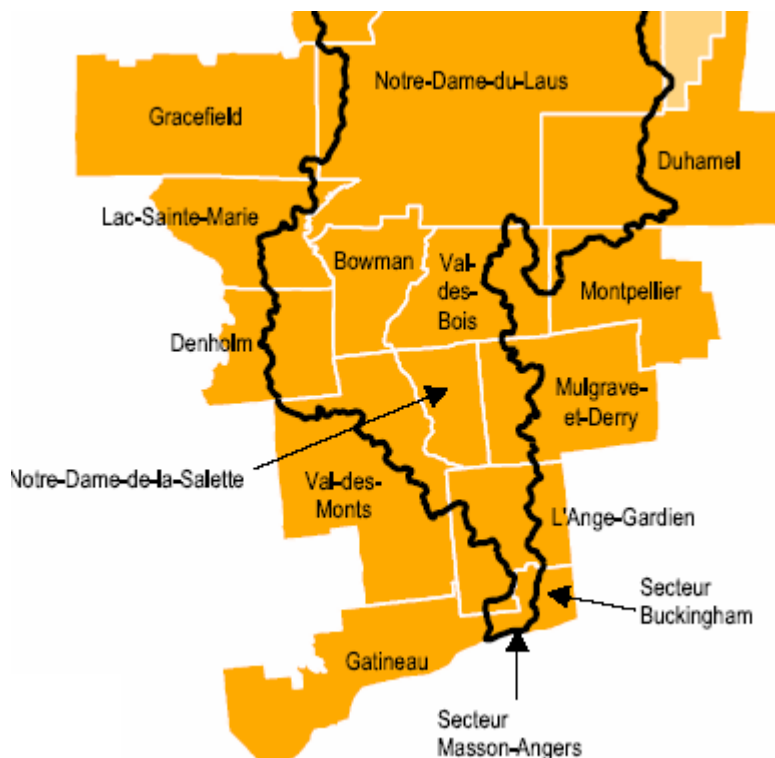
Principales activités réalisées au cours de l'été et résultats atteints (en relation avec les objectifs visés par le Soutien technique)

DATE / Nom de l'activité / Endroit	Résultats atteints
Lac-du-Cerf	
30 juin/ Kiosque importance bande riveraine/ Lac-du-Cerf	Soutenir association et municipalité, informer citoyens
13 juillet/Rencontre président association / Lac-du-Cerf	Soutien pour élaboration d'un dépliant destiné aux riverains
13 juillet/Rencontre inspecteur/ Lac-du-Cerf	Remise Trousse des lacs et projets futurs
Lac-des-Écorces	
18 juin/ Rencontre association lac David	Orienter les besoins de l'association et les actions de sensibilisation à venir.
23 juin/ Kiosque importance bande riveraine/ Lac-des-Écorces	Soutenir association et municipalité, informer citoyens
11 juillet/ Rencontre CA du lac Lac-des-Écorces/Mont-Laurier	Offre de services, soutien, réponse aux questions, élaboration plan d'action
16 juillet/Rencontre présidente association lac Gauvin/Mont-Laurier	Offre de services, soutien, réponse aux questions, élaboration plan d'action
14 août/Rencontre municipalité/ Lac-des-Écorces	Remise de la Trousse des lacs
15 août/Rencontre et formation du conseil d'administration du lac Gauvin / Lac Gauvin	Offre de services, soutien, réponse aux questions, élaboration plan d'action
Nominingue	
28 juin/ Rencontre association lac Blanc	Offre de services et visite du lac
8 juillet/Conférence/ Association lac St-Joseph	Soutenir association et municipalité/sensibilisation bande riveraine
14 juillet/Conférence lors de l'assemblée générale du lac Blanc	Sensibilisation bande riveraine et cyanobactéries
15 juillet/Conférence lors de l'assemblée générale du lac des Grandes Baies	Sensibilisation bande riveraine et cyanobactéries
19 juillet/ Rencontre municipalité/ Nominingue	Remise de la Trousse des lacs
29 juillet/Rencontre assemblée générale Petit lac Nominingue	Soutenir association, sensibilisation et répondre aux questions
	Soutenir association, sensibilisation et répondre aux questions
5 août/ Rencontre assemblée générale association lac Sainte-Marie Saint-Joseph	Soutenir association, sensibilisation et répondre aux questions
11 août/Conférence/ Petit lac Nominingue	Sensibilisation bande riveraine, cyanobactéries, et autres
18 août/ Conférence/ lac Lesage	Sensibilisation bande riveraine, cyanobactéries et autres

27 juillet/Affichage des capsules à la bibliothèque de Nominique / Nominique	Sensibilisation grand public
Rivière-Rouge	
10 juin – Assister à l'atelier de plantation et à la distribution d'arbres de FloraBerge au lac Lanthier (Majorie)	Soutien municipalité, offre de service et création de contacts
	Discussion avec les membres de l'association des particularités de leur lac et de leurs besoins spécifiques.
	Acquisition de connaissances sur les techniques de plantation, les plantes de rivages et les particularités de chaque terrain face à l'érosion, la topographie, le type de sable...
7 juillet/ Rencontre association lac Paquet (Karine)	Offre de services, rencontre du CA et répondre aux questions
14 juillet/ Kiosque association lac Lanthier lors du tournoi de pêche de l'association (Karine)	Soutien association et sensibilisation riverains
30 juillet/Rencontre lac Marsan(Karine)	Offre de services et répondre aux questions
1 ^{er} août/Rencontre municipalité/Rivière-Rouge	Offre de services, soutien municipalité, remise Trousse des lacs
Toutes les associations de lacs de Rivière-Rouge/Rivière Rouge (Karine)	Offre de services, soutien municipalité répondre aux questions des associations
25 août/Conférence/ Lac Lanthier	Soutien association et sensibilisation riverains (bande riveraine, cyanobactéries et autres)
26 août/Conférence/Lac Marsan	Soutien association et sensibilisation riverains (bande riveraine, cyanobactéries et autres)
26 août/Conférence/Lac de la Haie	Soutien association et sensibilisation riverains (bande riveraine, cyanobactéries et autres)
26 août/Conférence/ Lac Paquet	Soutien association et sensibilisation riverains (bande riveraine, cyanobactéries et autres)
L'Ascension	
10 juin / Conférence de FloraBerge/ L'Ascension	Rencontre avec l'inspecteur M. Pilon et l'association du lac Lynche et FloraBerge
6 juillet / Appui au déroulement de la conférence donnée par Annie Raymond d'Envir'Eau / 15 personnes (Geneviève)	Présence plus ou moins nécessaire mais bonne formation
Rencontre du conseil d'administration de l'association du lac Lynch (7 juillet)	Soutien association et sensibilisation riverains (bande riveraine, cyanobactéries et autres)

7 juillet/Rencontre association lac Lynch	Sensibilisation plantes aquatiques
27 juillet/Rencontre président association lac au poisson/ l'Ascension	Offre de services
29 juillet/Conférence lors de l'assemblée générale du lac Lynch	Soutenir association et sensibilisation riverains (bande riveraine, cyanobactéries et autres)
5 août/ Rencontre conseil administration association lac au poisson/lac au poisson	Soutenir association, sensibilisation et répondre aux questions
8 août/Rencontre municipalité/ l'Ascension	Remise Trousse des lacs
La Macaza	
24 juillet/Formation avec CRE/Grand lac Caché	Première rencontre avec l'association et offre de services
30 juillet/Rencontre municipalité/ La Makaza	Remise Trousse des lacs
4 août/Kiosque à l'assemblée générale du Grand lac Caché	Soutenir association et sensibilisation riverains
Kiamika	
18 juillet/Rencontre municipalité/Kiamika	Remise Trousse des lacs et projets futurs
18 juillet/Rencontre association du lac François/maison de la présidente	Élaboration du plan d'action, soutien technique trousse et réponse aux questions
AUTRES	
Mont-Laurier	
16 juin / Distribution d'arbres/ Mont-Laurier	Soutenir COBALI et sensibilisation des riverains
13 juillet/Vente trottoir à Mont-Laurier	Soutien municipalité Mont-Laurier et sensibilisation grand public
11 12 août/Festival rivière et forêt/ Mont-Laurier	Soutenir COBALI et sensibilisation des visiteurs du festival

3.6 Région de l'Outaouais



Dans la MRC Collines-de-l'Outaouais :

L'Ange-Gardien
Notre-Dame-de-la-Salette
Val-des-Monts

Dans MRC Vallée de la Gatineau :

Denholm
Lac-Sainte-Marie
Gracefield

Dans la MRC Papineau :

Bowman
Duhamel
Montpellier
Mulgrave-et-Derry
Val-des-Bois

Ville de Gatineau

Figure 2 : Carte des municipalités de la région de l'Outaouais qui font partie du bassin versant de la Rivière du Lièvre

3.7 Liste des contacts au sein des municipalités

Toutes les municipalités de la région des Laurentides ont reçu la Trousse des lacs car l'ensemble des MRC des Laurentides contribue annuellement pour soutenir le programme Bleu Laurentides. N'étant pas le cas dans la région de l'Outaouais, les municipalités n'ont pas reçu systématiquement la trousse. Cependant les agentes de sensibilisation la présentaient quand même. Le COBALI va offrir gratuitement à l'automne prochain une Trousse des lacs à chacune des municipalités du bassin versant dans la région de l'Outaouais.

	Personne ressource	Coordonnées
L'Ange-Gardien		
Directeur général	Alain Descarreaux	adescarreaux@ville.lange-gardien.qc.ca
Directeur général adjoint	Jean-Pierre Valiquette	819-986-7470 poste 34 jpvaliquette@ville.lange-gardien.qc.ca
Inspectrice en bâtiment et en	Marie Lidberg	819-986-7470 poste 29 mlidberg@ville.lange-gardien.qc.ca

environnement		
Étudiant en biologie	Cédric Beaudin	819-986-7470
Notre-Dame-de-la-Salette		
Inspecteur en bâtiment et en environnement	Claude Bergeron	819-766-2533 poste 23 nds@infonet.ca
Maire	Roger Laflamme	819-766-2533
Val-des-Monts		
Technicien en environnement	Benoit Livier	819-457-9400 poste 2203 administration@val-des-monts.net
Coordonnateur de la Fédération des lacs des Val-des-Monts	Patrick Fredette	819-776-9414 federationlacsvaldesmonts@gmail.com
Maire	Marc Carrière	819-457-9400 poste 2208
Denholm		
Directeur général	Marc Langevin	819-457-2992 mairie.denholm@qc.aira.com
Lac-Sainte-Marie		
Aménagiste et inspecteur en environnement	Pierre-Michel Pelletier	819-467-5437
Gracefield		
Responsable en environnement	Louis-Philippe Mayrand	819-463-3458 ou 819-463-2133 villedegracefield@bellnet.ca
Bowman		
Conseiller municipal et pro-maire pour été 2007	Michel David	819-454-2421
Maire	Roger Madore	819-454-2421
Duhamel		
Responsable en environnement	Julie Ricard	819-428-7100 poste 22 ricardj@municipalite.duhamel.qc.ca
Montpellier		
Maire	Stéphane Séguin	819-428-3663 dg.montpellier@mrcpapineau.com
Directrice générale	Henriette Dupuis	819-428-3663 poste 221
Mulgrave-et-Derry		
Maire	Michael Kane	819-986-2586
Conseillère en environnement	Line Bastrash	lbastrash@sympatico.ca
Conseiller	Roland Barnabé	819-986-1699
Val-des-Bois		
Maire	Marcel Proulx	819-454-2280

Gatineau		
Responsable des cours d'eau	David Cassivi	819-243-2345 cassivi.dave@gatineau.ca
AUTRES		
CREDDO		
Directrice générale	Nicole Desroches	819-772-4925 nicole.desroches@creddo.ca
Base de plein air Air Eau Bois		
Directeur général	Éric Maltais	819-457-4040 emaltais@aireaubeis.com
Directrice de la programmation	Évelyne Lapierre	819-457-4040 poste 230 elapierre@aireaubeis.com

3.8 Listes des personnes ressources au sein des associations participantes :

	Personne ressource
L'Ange-Gardien	
Lac Donaldson	Claude Normand
Notre-Dame-de-la-Salette	
Lac Chapleau	Gilles Fortin
Val-des-Monts	
Fédération des lacs de Val-des-Monts	Patrick Fredette
Lac Saint-Germain	Jean Desrochers
Lac McFee	Steve McIlroy
Perkins-sur-le-lac	Raymond Guenette
Lac Dodds	Mike Bell
Denholm	
Lac Cardinal	Pierre Villemaire
Lac Rond	Robert Filiou
Lac Sam	Richard Lamothe
Lac Saint-Charles	Claudette Kohut
Lac Saint-Germain	Jean Desrochers
Lac-Sainte-Marie	
Grand lac Poisson Blanc	Georges Mellean
Lac Pemichangan	Elaine Isabelle (secrétaire)
Lac Heney	Allan Darling
Gracefield	
Fédération des lacs de la MRC Vallée-de-la-Gatineau	Louis-Philippe Mayrand
Bowman	
Lac Poisson Blanc	Aucun contact
Lac Morin Ouest	Aucun contact
Duhamel	
Lac Simon	Aucun contact
Montpellier	
Lac Vert	M. Legault
Lac Lemery	Pierre Bernier
Lac Schryer	Denis Lapalme
Mulgrave-et-Derry	
Lacs Lombard	Roland Barnabé (président) Robert Saint-Jean (président comité environnemental)
Val-des-Bois	
Lac de l'Argile	Paulette Dupont
Lac de l'Original	Guy Carrière
Lac Vert	Murielle Gignac

3.9 Rapport d'activités cumulatif Majorie

Principales activités réalisées au cours de l'été et résultats atteints (en relation avec les objectifs visés par le Soutien technique)

DATE / Nom de l'activité /Endroit	Résultats atteints
L'Ange-Gardien	
21 juin – Compte-rendu avec l'association du lac Donaldson fait au téléphone	Présentation du rôle d'une agente de sensibilisation dans la municipalité/ Connaissance plus grande du lac en question et des pressions qu'il subit, des règlements et relation avec la ville/ Identification des priorités pour ce lac
28 juin -- Rencontre avec le DG, l'inspectrice en environnement, un étudiant en biologie en stage à la municipalité et le président de l'association du lac Donaldson	Discussion sur l'importance d'agir à la préservation de la santé des cours d'eau/ Présentation de mon rôle et de mes services/ Rassemblement et collaboration entre la municipalité et l'association de lac sur le territoire/ Détermination de la situation, des actions prises et des besoins sur le territoire de L'Ange-Gardien/ Détermination d'une date pour une conférence dans la municipalité de L'Ange-Gardien
15 août – Conférence pour le grand public /32 personnes présentes	Information importante communiquée à un grand nombre de riverains et à plusieurs représentants de la municipalité de L'Ange-Gardien/ Réunir les intervenants de la municipalité et la population afin de répondre à des questionnements et d'éclaircir certaines réglementations et procédures/Susciter l'intérêt de la population pour s'impliquer dans les moyens à prendre pour diminuer les impacts négatifs causés par le développement et les activités humaines/ Informer la population des moyens présentement mis de l'avant par la municipalité pour préserver la qualité de l'eau/ Écouter les inquiétudes des riverains
Notre-Dame-de-la-Salette	
18 juillet – Compte-rendu fait avec l'association du lac Chapleau au téléphone	Présentation du rôle et des services d'une agente de sensibilisation/ Connaissances sommaires acquises sur les particularités du lac Chapleau/ Détermination des besoins et priorités pour le président de l'association/ Détermination d'une date pour une conférence aux membres de l'association
25 août – Conférence à l'assemblée annuelle du lac Chapleau	

Val-des-Monts	
Mi-juillet – Communiquer par courriel avec tous les présidents d'associations de lacs se situant sur le bassin versant de la Lièvre.	Communiquer de l'information sur le rôle de l'agente de sensibilisation, le Soutien technique de Bleu Laurentides et le COBALI/ Offrir des services pour une conférence ou autre/ Objectifs non-atteints : aucun retour de courriel
Fin juillet – Communiquer par téléphone avec tous les présidents d'associations de lacs se situant sur le bassin versant de la Lièvre.	Contact direct avec les présidents d'association ou message laissé sur le répondeur répétant mon rôle et mes services/ Objectifs non-atteints : aucun suivi de la part des présidents d'association
9 août – Courriel envoyé au président de l'association du lac Barnes (ne se situant pas sur le territoire de la rivière du Lièvre).	Offre de services pour présenter les problématiques des cours d'eau lors de l'AGA de l'association (à la suite de la demande de Patrick Fredette)/ Objectif non-atteint : aucun retour de courriel
14 août – Participer à une assemblée de la Fédération des lacs à Val-des-Monts / Treize (13) personnes étaient présentes dont plusieurs président(e)s d'association de lacs et des représentants municipaux.	Rencontre de Patrick Fredette, biologiste et coordonnateur de la fédération et personne-clé à contacter pour cette municipalité/Présenter le rôle d'une agente de sensibilisation cet été, le COBALI et la Trousse des lacs / Prendre connaissance des projets présentement en marche au sein de la fédération et dans la municipalité en général/ Susciter un intérêt chez plusieurs personnes pour l'utilisation de la Trousse des lacs (plusieurs voulaient la commander ou la télécharger) et pour le plan d'action mis en place par le COBALI.
Denholm	
11 août – Conférence pour le grand public/ Dix (10) personnes étaient présentes	Rencontre des acteurs importants dans la municipalité de Denholm : présidents de trois associations de lacs, le maire et le directeur général/ Présentation de mon rôle, du Soutien technique de Bleu Laurentides et du COBALI/ Stimuler l'intérêt des différents acteurs au COBALI et aux services pouvant leur être offerts/ Information importante communiquée aux personnes clés pour cette municipalité/ Stimuler la collaboration et la communication entre les associations de lac et la municipalité/ Inciter le développement de certains moyens d'action pour sensibiliser le reste de la population
12 août – Présentation lors de l'AGA de l'association du lac Saint-Charles/ Douze(12) personnes étaient présentes.	Rencontre des membres de l'association et de la présidente/ Présentation du rôle d'une agente de sensibilisation, du CRE Laurentides et du COBALI/ Information générale sur les problématiques des lacs et les solutions présentées aux membres de l'association /Distribution de dépliants

	d'information / Information sommaire obtenue sur l'aménagement autour de ce lac ainsi que les règlements qui s'y appliquent
Lac-Sainte-Marie	
19 juillet – Participation à une journée d'évaluation environnementale en terres publiques	Rencontre de l'inspecteur en environnement de Lac-Sainte-Marie, des responsables de la Base de plein air Air Eau Bois (Bowman) et de divers acteurs importants (MRN, MRC, SAGE, ...) / Constatation des problématiques potentielles associées au développement du Secteur du lac Vert/ Constatation de la détérioration du milieu naturel associée à la présence humaine sur les sites de camping/ Communication de l'existence du myriophylle à épi dans ces plans d'eau et des moyens d'identification
28 juillet – Rédaction d'un rapport d'observation du myriophylle à épi dans les plans d'eau du Secteur du lac Vert et d'information sur l'écologie de cette plante	Communication de l'existence d'une problématique réelle dans ce secteur et de l'importance de la considérer dans un schéma d'aménagement futur/ Communication d'un besoin de conscientisation des usagers à cette problématique si l'achalandage y devient important
Gracefield	
10 juillet — assister à la conférence du MDDEP sur les cyanobactéries/ Le président de la Fédération des lacs de la Vallée-de-la-Gatineau, qui est également la personne-ressource pour la municipalité de Gracefield. Une fois que je l'ai rejoint, il a été convenu que les lacs se situant sur le bassin versant de la rivière du Lièvre n'avait pas besoin de sensibilisation, et M. Mayrand ne voyait pas comment je pourrais les aider autrement	Présentation du COBALI et des services des agentes de sensibilisation cet été/ Informer les citoyens que d'autres actions sont prises ailleurs (dans les Laurentides) et que des mesures concrètes peuvent être prises afin de prévenir les problématiques des lacs
Bowman	
19 juillet – Rencontre des représentants de la base de plein air Air Eau Bois, qui gère un débarcadère et un lavoir à bateaux appartenant à la municipalité de Bowman	Développement de liens avec un acteur important dans cette municipalité/ Détermination des besoins en information/ Donner de l'information importante sur le myriophylle à épi aux personnes qui s'occuperont du lavage des embarcations et qui feront de la sensibilisation sur leur plan d'eau
2 août – Assister au huis clos précédant le conseil d'administration public et présenter mes services/	Présentation du rôle des agentes de sensibilisation, du Soutien technique de Bleu Laurentides, du COBALI/ Présentation de l'importance d'agir et de

8 personnes travaillant à la municipalité (entre autres la DG, Lucie Morissette, le maire, Roger Madore, et le pro-maire pour juillet 2007, Michel David.	solutions à leur portée (Trousse des lacs, RSV-lacs, reboisement, programme d'inspection des fosses septiques)/ Informer la municipalité de la conférence à Val-des-Bois le 18 août /Rencontrer les différents intervenants, leur remettre de la documentation et voir à des besoins supplémentaires/ Déterminer la dynamique au sein de cette municipalité
7 août – Courriel d'information à la directrice générale	Procurer information importante sur la réglementation des fosses septiques/ Procurer une liste de sites web et de dépliants pouvant être commandés afin de donner des ressources concrètes à la municipalité
18 août – Participation de la municipalité et des citoyens de Bowman à la conférence à Val-des-Bois	Seulement quelques riverains des lacs localisés à Bowman se sont présentés à la conférence / Objectif non-atteint : aucune personne du CE de la municipalité de Bowman n'était présente
Duhamel	
La municipalité est déjà très active, il n'y aura pas d'autres besoins de leur part.	
9 juin – Réalisation d'une journée environnement avec la coordonnatrice du COBALI	
Montpellier	
12 juillet – Conférence pour les citoyens, le maire et quelques conseillers municipaux/ Environ trente (30) personnes étaient présentes	Présentation de mon rôle / Information importante communiquée à la population et aux gens de la ville/ Rencontre avec le maire et les associations de lacs/ Stimulation de l'implication de tous dans la préservation de la santé des lacs/ Stimuler la collaboration et la communication entre les citoyens, les associations et la municipalité
25 juillet – Table de concertation avec le maire, l'inspectrice en bâtiment et les présidents des associations du lac Schryer et du lac Lemery	Déterminer une vision, des objectifs et des moyens pour parvenir à ces objectifs/ Renforcer la communication et la solidarité entre les associations de lacs et la municipalité/ Instauration d'un plan d'action et d'un partenariat à long terme entre les divers acteurs/ Partage des connaissances, des préoccupations et des limitations de chacun des partis
Mulgrave-et-Derry	
23 juin – Rencontre avec le maire, la responsable en environnement et les représentants de l'association du lac Lombard	Présentation des services des agentes de sensibilisation, de la problématique des cours d'eau et de l'importance d'agir/ L'association était très heureuse de voir la disponibilité des agentes à communiquer cette information à ses riverains/ Détermination des besoins prioritaires

	pour la municipalité et l'association/ Détermination d'une date pour faire une conférence pour les riverains.
15 juillet – Conférence aux citoyens, associations de lac, maire et quelques conseillers municipaux/ Vingt-trois (23) personnes étaient présentes	Information importante communiquée à la population et aux gens de la ville/ Communication de certaines inquiétudes des riverains à l'association de lac/ Stimuler la prise en charge de la santé des lacs de la part de l'association dulac Lombard
22 août – Conférence pour le grand public dans le secteur anglophone de la municipalité/ Trente-cinq (35) personnes étaient présentes	Information importante communiquée à la population riveraine/ Stimuler la responsabilisation de chaque individu dans l'application des bonnes pratiques autour des plans d'eau
Val-des-Bois	
20 juin – Rencontre avec le maire, des conseillers municipaux et les présidents de 3 associations de lacs (de l'Argile, de l'Original et Vert)	Présentation des services des agentes de sensibilisation/ Identification des priorités pour deux des trois associations de lac/ Identification des actions de la municipalité
27 juin – Conversation téléphonique avec la présidente de l'association du lac Vert	Identification des actions, besoins, priorités et lacunes au sein de cette association.
28 juin – Production et envoi de documents informatifs pour le président de l'association du lac de l'Original	Documents de qualité avec information complète communiqués aux riverains du lac de l'Original (sur les cyanobactéries et l'importance de la bande riveraine)
18 août – Conférence pour le grand public/ 84 personnes étaient présentes	Information importante divulguée aux riverains de cette municipalité/ Susciter l'intérêt des riverains à prendre des mesures concrètes pour préserver la santé de leur lac (e.g. reboisement, etc.)
Gatineau	
Il n'y aura aucun développement avec cette municipalité car il y a eu des problèmes de communication avec les diverses personnes qui pouvaient m'aider à monter un événement	
AUTRES	
16 juin – Distribution d'arbres du MDDEP à Buckingham et tenue d'un kiosque	Information pertinente sur la plantation et l'importance de la bande riveraine communiquée à quelques riverains / Résultat : très peu de gens se sont présentés

<p>21 août – Formation pour le protocole de caractérisation de la bande riveraine à Harrington</p>	<p>Souligner l'importance de la caractérisation de la bande riveraine en vue de prévenir la détérioration de la santé de son lac/ Communiquer les procédures adéquates afin de réaliser les protocoles de caractérisation/ Développer les compétences de diverses associations de lacs dans le suivi autonome de l'état de santé de leur lac</p>
--	--

Partie IV : Rapport d'activités et résultats atteints

4.1 Résultats atteints

Réalisation des activités en fonction des objectifs visés

Nom du programme	Période visée
Soutien technique 2007 de Bleu Laurentides	Du 22 mai au 8 septembre 2007

But
<p>L'objectif principal du projet est de :</p> <ul style="list-style-type: none">▪ Sensibiliser les citoyens, les associations de lacs et le personnel municipal aux problématiques des lacs et aux solutions à leur portée.▪ Développer les compétences locales en matière de gestion et de suivi de la santé des lacs.▪ Appuyer les initiatives des municipalités et des associations de lacs dans la sensibilisation de la population, le suivi autonome de la santé des lacs et la recherche de moyens concrets afin de palier à diverses problématiques relatives aux lacs.

		Tableau des résultats		
	Activités		Extrants/Livrables	Effet/Impact
Sensibilisation	<p>Organisation d'atelier de formation sur les cyanobactéries, la bande riveraine, l'eutrophisation, la réglementation</p> <p>Présence lors des assemblées générales ou des réunions des conseils d'administration des associations de lacs</p> <p>Kiosque lors d'évènements municipaux (foire, vente trottoir, fête de village)</p> <p>Formation sur la Trousse des lacs aux municipalités et associations</p> <p>Participation à des conférences sur la santé des lacs</p> <p>Discussion au personnel responsable du lavage de bateaux sur l'importance du lavage pour limiter la propagation du myriophylle à épi</p> <p>Rencontre avec les usagers du lac pour expliquer l'importance du lavage de bateaux</p> <p>Animation de conférences</p> <p>Organisation d'une exposition à une bibliothèque</p> <p>Promotion des capsules paraissant dans le Choix</p> <p>Organisation d'une sortie terrain avec des villégiateurs et des riverains</p> <p>Production de dépliants adaptés aux besoins</p> <p>Présence lors d'activités organisées par les associations</p> <p>Rédaction et Parution d'articles dans les bulletins municipaux</p>	Résultats	<p>Présence de citoyens lors des rencontres (conférences, ateliers)</p> <p>Échanges personnalisés avec des citoyens</p> <p>Prise de conscience sur la fragilité de l'écosystème lac et du rôle de l'homme dans son évolution</p>	<p>Intégration de nouvelles connaissances pour les participants et autres citoyens</p> <p>Autonomie à discerner les problèmes</p> <p>Application et mise en œuvre des conseils et nouvelles connaissances</p> <p>Changements de pratiques d'aménagement en bordure des lacs et sur les embarcations à moteur</p>
	Bénéficiaires	<p>Citoyens rencontrés</p> <p>Personnel effectuant le lavage de bateaux</p> <p>Usagers du lac</p> <p>Villégiateurs</p>	<p>Variable (positif ou négatif): enthousiasme, désintéressement, frustration, nonchalance, ignorance, réceptivité</p>	

		Tableau des résultats		
	Activités		Extrants/Livrables	Effet/Impact
Caractérisation	Appui et formation aux inspecteurs, dg et associations dans la caractérisation de leur lac Participation à des journées d'évaluation environnementale Formation sur le protocole de la caractérisation de la bande riveraine	Résultats	Intégration des connaissances reliées au contenu de la Trousse des Lacs Prise de connaissance des autres programmes disponibles pour faire le suivi de leur lac (RSV-lacs) Constataion des problématiques propres aux cours d'eau visités et rédaction de recommandations	Prise en charge du suivi de la qualité de leur lac Inscription à la formation du CRE Inscription au RSV pour 2008 Sensibilisation d'acteurs importants dans le développement de certains plans d'eau
		Bénéficiaires	Les employés municipaux présents et intéressés (inspecteurs, dg, conseillers) et les membres des associations participantes	Montre de l'intérêt pour les différents programmes qui peuvent les appuyer dans leur démarche Montre de l'intérêt pour les nouvelles données et renseignements qu'on peut leur fournir
	Activités		Extrants/Livrables	Effet/Impact
Communication	Organisation de rencontres municipalité-associations de riverains (table de concertation) Favoriser l'intégration des associations au regroupement des associations de riverains des Hautes-Laurentides Appui à l'organisation d'une journée d'échange constructive (Forum Régional) entre les associations des Hautes-Laurentides	Résultats	Implication active aux échanges lors des réunions	Apprentissage d'une méthode collaborative de travail
		Bénéficiaires	Employés de la municipalité Membres des conseils d'administration des associations présentes	Les associations sont enthousiastes de pouvoir rencontrer leurs représentants municipaux et ces derniers sont généralement ouverts au dialogue.

		Tableau des résultats		
	Activités		Extrants/Livrables	Effet/Impact
Information	Rencontre préliminaire avec les associations pour évaluer leurs besoins et prise de données Transfert d'informations pertinentes pour appuyer les associations dans leur développement Transfert d'informations importantes aux municipalités sur la santé des lacs et programmes gouvernementaux ou de la MRC	Résultats	Échange entre l'agent de sensibilisation et les associations Transfert d'informations (papiers, courriel, verbal) Connaître les partenaires-ressources locaux (COBALI, CRE, MRC)	Positif
		Bénéficiaires	Membres des associations de riverains Employés municipaux préoccupés par la santé de leur lac	Très apprécié !!!
Participation aux activités des municipalités	Participation à une foire agro-commerciale Participation à la fête du village Participation au Tournoi de pêche du village Participation à des journées de plantation Participation à la remise de plantes indigènes	Résultats	Discussion sur les lacs avec les personnes rencontrées	Bonne visibilité pour Bleu Laurentides et le COBALI
		Bénéficiaires	Riverains, citoyens, touristes, employés municipaux présents	Généralement satisfaits, quelques-uns sont indifférents
Appui au développement de compétences locales	Appui à la municipalité pour la formation d'associations de riverains pour les lacs de leur municipalité Formation sur la Trousse des lacs aux municipalités et associations Appui aux inspecteurs dans la caractérisation de leur lac	Résultats	Planification d'une stratégie d'actions pour l'été et à long terme avec la municipalité Mise en marche d'actions pour réunir les gens et former une association	Les riverains aiment sentir qu'ils ont l'appui de la municipalité
		Bénéficiaires	Employés municipaux (inspecteur, dg, conseiller) Membres du C.A. de l'association présente	Ils développent ainsi de meilleures compétences pour évaluer la santé de leur lac. Ils possèdent de meilleures connaissances scientifiques pour répondre aux questions des riverains et citoyens et pour mieux comprendre les perturbations qui affectent le milieu naturel

Partenaires d'exécution	
Responsable du projet	Partenaires
<p>CRE Laurentides Conseil régional de l'environnement des Laurentides (Cathy Crago)</p> <p>298, rue Labelle, bureau 100 Saint-Jérôme (Québec) J7Z 5L1</p> <p>Téléphone : (450) 565.2987 Télécopie : (450) 565.0346 Courriel : info@crelaurentides.org</p>	<p>COBALI (Janie Larivière)</p> <p>425, rue du Pont Mont-Laurier, Québec J9L 2R6 Téléphone : 819-440-2422 Télécopieur : 819-440-2455 Courriel : info@cobali.org</p>

4.2 Rapport d'activités cumulatif collectif

Principales activités réalisées au cours de l'été et résultats atteints (en relation avec les objectifs visés par le Soutien technique)

DATE / Nom de l'activité / Endroit	Résultats atteints
Rivière-Rouge	
8 septembre / Formation sur la caractérisation de la bande riveraine (Geneviève) 10 personnes	Explication théorique et terrain du protocole. Très apprécié.
Saint-Aimé-du-Lac-des-Îles	
11 juin /Assister à l'assemblée de l'association du Lac-des-Îles (Majorie)	Rencontre des nouveaux propriétaires du terrain de camping.
	Acquisition de connaissances générales sur l'association et ses différentes actions.
12 juin /Rencontre avec le président de l'association du Lac-des-Îles et le conseiller municipal (Majorie)	Clarification du rôle de l'agente de sensibilisation et des attentes de l'association.
	Identification des besoins dans la municipalité à l'extérieur du Lac-des-Îles
4 juillet /Conférence aux résidents dans les environs du lac Menon et de la rivière du Lac-des-Îles (Majorie)	Résultats non-atteints : présence d'un citoyen seulement et du maire.
	Discussion avec le maire sur les priorités et les actions à prévoir pour le reste de l'été.
10 juillet/Rencontre avec l'association du Lac-des-Îles (Majorie)	Discussion du pourquoi de l'échec de la conférence du 4 juillet.
	Déterminer actions à prendre pour aider l'association.
10 juillet / Présence à l'assemblée mensuelle du conseil d'administration/15 personnes (Geneviève)	Présentation du rôle de l'agente de sensibilisation/Présentation de la Trousse des lacs/ Réponses aux questions/Des activités seront programmées pour l'été.
18 juillet / Formation personnalisée à l'inspecteur / 1 personne (Geneviève)	Présentation de la Trousse des lacs.
Formation	
15 mai / Rencontre équipe / Ste-Agathe	Rencontre de l'équipe de travail pour l'été 2007
17 mai / Rencontre des partenaires lors de la formation des inspecteurs de la MRC sur la bande riveraine/ Mont-Laurier	Rencontre des partenaires pour l'été 2007
25 mai / Rencontre équipe et conférence André Hade / Ste-Agathe	Rencontre des partenaires et de certaines associations et représentants de municipalité, lancement des services des agentes de sensibilisation
7 juin / Rencontre équipe et conférence de presse Trousse des lacs/ Ste-Agathe	Contacts avec associations, formation sur revégétalisation des rives et conférence de

	presse pour le lancement de la Trousse des lacs
29 juin / Rencontre d'équipe à Ste-Agathe	Discussion de groupe sur différents sujets
24 juillet / Formation au Grand lac Caché	Formation sur le protocole de caractérisation de la bande riveraine
1 août / Rencontre d'équipe à Ste-Agathe	Discussion de groupes sur différents sujets
COBALI	
29 mai / Lancement officiel du plan d'action pour la protection des lacs et des cours d'eau de la MRC d'Antoine-Labelle	Rencontre de tous les partenaires impliqués dans le plan d'action (MRC, COBALI, municipalités, CRE, Envir'Eau, FloraBerge).
12 juin / Assemblée général du COBALI/ Notre-Dame-du-Laus	Rencontre des membres du COBALI, discussion avec partenaires, offre de services
10-11-12 / août Festival rivières et forêts / Mont-Laurier	Rencontre avec les visiteurs du festival

Résultats finaux (effets)

En regard aux objectifs visés par le travail des agentes de sensibilisation, les résultats obtenus s'accordent à ce qui était espéré.

Plusieurs indicateurs tels que :

- la présence de citoyens lors des rencontres (conférences, ateliers, réunions);
- le nombre d'échanges personnalisés avec des citoyens et de transfert d'informations (papiers, courriel, verbal);
- la qualité et le nombre d'implications actives lors des échanges;
- le nombre de courriel ou de téléphone reçu;

nous permet d'affirmer qu'il y a eu :

- Prise de conscience sur la fragilité de l'écosystème lac et du rôle de l'homme dans son environnement
- Constatation des problématiques propres aux cours d'eau visités par les acteurs locaux
- Intégration des connaissances reliées au contenu de la Trousse des lacs
- Prise de connaissance des programmes disponibles et des partenaires-ressources locaux pour appuyer leurs démarches.
- Planification de stratégies d'actions pour l'été et à long terme visant l'amélioration du niveau de santé de leurs lacs
- Mise en marche d'actions pour réunir les gens et former une association

Annexe 1 : Liste des activités éducatives

Cette annexe présente les activités de sensibilisation qui ont été effectuées avec les municipalités et les associations de riverains :

- Organisation et animation d'atelier (plus informel) de formation sur les cyanobactéries, la bande riveraine, l'eutrophisation, la réglementation, etc...
- Animation de conférences (présentation plutôt magistrale)
- Participation à des conférences sur la santé des lacs (avec Envir'Eau ou FloraBerge)
- Kiosque lors d'évènements municipaux (foire, vente trottoir, fête de village, journées de plantation, remise de plantes indigènes)
- Formation sur la Trousse des lacs (présentation générale du contenu) aux municipalités et aux associations
- Rencontre et discussion avec le personnel responsable du lavage des bateaux sur l'importance du lavage pour limiter le myriophylle
- Rencontre avec les usagers du lac pour expliquer l'importance du lavage de bateaux (au quai public par exemple)
- Organisation d'une exposition à une bibliothèque
- Promotion des capsules paraissant dans le Choix (courriel, conversation, conférence)
- Sortie terrain avec des villégiateurs ou des riverains pour une formation sur l'écologie des lacs
- Appui au développement de pancartes informatives
- Production de dépliants adaptés aux besoins
- Appui et formation aux inspecteurs, dg ou associations dans la caractérisation (bande riveraine, transparence de l'eau) de leur lac
- Organisation de rencontre municipalité-associations de riverains
- Favoriser l'intégration des associations au regroupement des association de riverains des Hautes-Laurentides
- Organisation d'une journée d'échange constructive entre les associations des Hautes-Laurentides
- Rédaction et parution d'article dans les bulletins municipaux
- Transfert d'informations pertinentes pour appuyer les associations dans leur développement
- Transfert d'informations importantes aux municipalités sur la santé des lacs et programmes gouvernementaux ou de la MRC

Annexe 2 : Parution dans les médias

Une conférence utile sur l'avenir des lacs



par **Patrick Voyer**

[Voir tous les articles de Patrick Voyer](#)

Article mis en ligne le 7 août 2007 à 13:54

[Soyez le premier à commenter cet article](#)

On jaspera «lacs» le 18 août, à Val-des-Bois. Une conférence utile sur l'avenir des lacs. Les médias en font leurs choux gras depuis quelques mois: la qualité de l'eau des rivières et des lacs du Québec fait pitié. Devant la menace d'une large prolifération d'algues bleues dans la région (ce qui serait en fait la pointe de l'iceberg...), le maire de Val-des-Bois, Marcel Proulx, invite la population à une conférence sur les lacs.

Cette dernière aura lieu le samedi 18 août à 10h, à la salle des Chevaliers de Colomb de Val-des-Bois, 121, chemin du Pont de Bois.



«C'est très important, car c'est un sujet d'actualité. Il ne passe pas un jour sans qu'on en parle, lance le maire Proulx. Au lac d'Argile par exemple, on a déjà eu quelques signes avant-coureurs, les gens ont vu des algues bleues à la surface. Bon, on ne sent pas encore un vent de panique, mais c'est important qu'on en discute...»

Selon Marcel Proulx, la conférence donnée par l'agente de sensibilisation du CRE Laurentides, Majorie Poirier, va régler quelques problématiques. «Les gens vont savoir où on s'en va, car on mise beaucoup sur l'implication de la population. Ils doivent savoir ce qu'ils peuvent faire et ne pas faire en 2007», précise le maire.

La conférence traitera notamment des cyanobactéries, du myriophylle (plante submergée) à épi, de l'envasement et de l'érosion des berges. S'occuper de notre environnement La nature est peut-être assez mature pour s'occuper d'elle-même, mais elle a certainement besoin d'être respectée et entretenue par ses usagers. Dans l'Outaouais urbain, soutient Marcel Proulx, la perte d'un lac est l'équivalent d'une catastrophe. Écologiquement et monétairement parlant, surtout pour les riverains dont les berges sont rongées par les polluants. En effet, qui voudrait d'une propriété érigée sur le bord d'un lac étouffé par le phosphore?!

Marcel Proulx invite donc tous les citoyens (pas seulement les riverains) de Val-des-Bois, Bowman et Notre-Dame-de-la-Salette, à venir écouter Majorie Poirier. Une présentation PowerPoint leur sera projetée pour bien clarifier la situation présente des lacs.

Le maire soutient que le CRE Laurentides et le COBALI travaillent de concert pour la sauvegarde de l'environnement. Leur boulot est de connaître le parcours de la «goutte qui tombe du ciel». En clair, ils ont comme mandat d'informer et d'outiller la population.

«Je présume que la MRC et le gouvernement du Québec vont imposer des mesures plus sévères dans le futur, mais on n'est pas obligé d'attendre ça. On est des grands garçons et des grandes filles, on peut s'occuper de nos lacs», conclut Marcel Proulx.

Annexe 3 : Les préoccupations des associations :

Associations de lacs

- Comment créer ou raviver une association?
- À quelles subventions sont éligibles les membres d'une association?
- Quel genre d'activités peut être organisé par une association, comment poursuivre leurs activités? Ou mettre leurs énergies?
- Quelles sont les rôles des municipalités versus celui d'une association dans la protection des cours d'eau?
- Comment faciliter la relation association-municipalité?
- Comment et pourquoi adhérer au regroupement? Qu'est-ce que le regroupement peut leur apporter?
- Comment faire respecter les codes d'éthique morale du riverain?
- Quel est la dynamique associative? Les participants aux associations sont-ils des résidents permanents ou saisonniers?
- Comment sensibiliser les plus réticents?
- Favoriser un échange entre les associations
- Qui se préoccupe et s'implique dans la protection des lacs? Les natifs ou les nouveaux venus?
- Comment une association pourrait-elle faire parti d'un projet d'étude soit avec le gouvernement ou bien avec des universités?
- Comment interpréter les résultats des analyses effectuées par le ministère?

Cyanobactéries

- Les cyanobactéries : comment apparaissent-elles? Quelles sont les sources de phosphore qui les alimentent? Pourquoi se retrouvent-elles dans certaines baies seulement?
- Quelles sont les conséquences économiques de la présence de cyanobactéries dans un cours d'eau?
- Comment prévenir la réapparition des cyanobactéries?
- Les bienfaits des éoliennes? Existe-t-il des recettes miracles pour sauver nos lacs?

Bassin versant

- Le COBALI (ou autre comité de BV) fait-il un inventaire des impacts sur les ruisseaux et petits cours d'eau? Quel travail de terrain fait-il? Quel est son rôle?
- Comment le comité de bassin versant peut-il les aider?

Animaux

- Les goélands sont-ils une source importante de phosphore dans notre réservoir?
- Comment éloigner les goélands?
- Comment réagir par rapport aux castors? Aux chevreuils?

Phosphore

- Quelles sont les produits nettoyants écologiques (sans phosphate) que l'on peut utiliser en bordure des lacs?

Forêt

Quels sont les impacts de l'industrie forestière sur la qualité des eaux?
Les associations ont-elles un pouvoir politique pour bloquer des coupes forestières dans certains secteurs jugés fragiles?

Revégétalisation

Explication sur l'importance de la revégétalisation et l'eutrophisation
Quelles plantes indigènes planter? Où se les procurer?
Voudrait des exemples d'aménagement (avec des plantes vivaces) en photos lors d'une conférence. Sensibiliser les gens aux conséquences de la dénaturalisation des berges

Installations septiques

Obtenir la conformité des fosses septiques et des champs d'épurations.
Quel est le rôle de la municipalité dans le dossier des fosses septiques?
Quels sont les techniques de vérification des fosses septiques et des puisards les plus efficaces?
La municipalité devrait faire respecter le règlement sur la vidange des fosses septiques.

Bateaux

Réglementation des débarcadères, comment concilier l'usage récréatif et la protection des lacs?
Comment réglementer les embarcations à moteurs? Quels sont les impacts de ces embarcations?

Autres :

Épandage de sel sur les routes en bordure des cours d'eau, qu'en est-il? Existe-t-il des produits alternatifs aux abrasifs chimiques?
Comment la municipalité gère-t-elle les nouveaux projets de développement autour des lacs? Souhaiterait que ce soit du développement durable et aimerait être mis au courant.
Aimerait que la municipalité ait des collaborations avec la zec, puisqu'elle peut avoir un impact sur la santé du lac.
Comment concilier le développement riverains des villégiateurs et la protection de l'environnement?
Pourquoi les hydravions ne sont pas soumis au lavage?
Aimerait avoir un compte rendu de ce qui s'est fait comme étude pour éliminer le myriophylle à épi. Ils croient qu'ils sont rendu au charançon, mais voudrait savoir quel impact cela peut avoir sur leur lac.
Problème avec le camping, comment les sensibiliser, comment peut-on agir si la municipalité n'a pas de pouvoir coercitif?
Sensibiliser les riverains sur la gestion écologique des ruisseaux intermittents
Comment s'y prendre pour caractériser les eaux de notre réservoir?

Autre sujets à aborder lors d'un forum :

- Quel est le rôle de la MRC? Quels sont ces projets d'avenir face à la gestion des cours d'eau?
- Comment faire le suivi de l'état de santé de mon lac?
- Quel est l'impact des activités forestières, agricoles et riveraines sur la qualité des eaux?
- Comment évaluer la capacité de support d'un lac?
- Les cyanobactéries ailleurs dans le monde
- Comment sensibiliser les récalcitrants?
- Conséquences économiques de la présence des cyanobactéries dans les lacs
- Le myriophylle à épi : que disent les études en cours?
- Est-ce que les mégots de cigarettes peuvent polluer de manière importante les milieux aquatiques?
- Comment un golf peut-il être géré écologiquement?

Favoriser le partage d'expérience et faire connaître les initiatives des autres associations comme par exemple :

- Comment une association a-t-elle fait de la sensibilisation pour rendre les fosses septiques conformes?
- Engager des étudiants pour l'été : renforcement des compétences locales et protection de l'environnement d'un lac; les programmes de revégétalisation qui fonctionnent.